



# KİLİS 7 ARALIK ÜNİVERSİTESİ

## 2012 YILI İDARE FAALİYET RAPORU





# KİLİS 7 ARALIK ÜNİVERSİTESİ

**2012 YILI  
İDARE FAALİYET RAPORU**

[www.kilis.edu.tr](http://www.kilis.edu.tr)





*Bir millet eğitim ordusuna sahip olmadıkça, savaş meydanlarında ne kadar parlak zaferler elde ederse etsin, o zaferin kalıcı sonuçlar vermesi ancak eğitim ordusu ile mümkündür.*

*M. Kemal Atatürk*



## İÇİNDEKİLER

|  |           |
|--|-----------|
| ÜST YÖNETİCİ SUNUŞU<br>TABLOLAR VE ŞEKİLLER LİSTESİ .....            | 1         |
| <b>I- GENEL BİLGİLER .....</b>                                       | <b>3</b>  |
| <b>A- Misyon, Vizyon ve Temel Değerler .....</b>                     | <b>5</b>  |
| <b>B- Yetki, Görev ve Sorumluluklar .....</b>                        | <b>6</b>  |
| <b>C- İdareye İlişkin Bilgiler .....</b>                             | <b>14</b> |
| 1- Fiziksel Yapı .....   | 14        |
| 2- Örgüt Yapısı .....  | 22        |
| 3- Bilgi ve Teknolojik Kaynaklar .....                               | 24        |
| 4- İnsan Kaynakları .....  | 29        |
| 5- Sunulan Hizmetler .....   | 38        |
| 6- Yönetim ve İç Kontrol Sistemi .....                               | 47        |
| <b>II- AMAÇ ve HEDEFLER .....</b>                                    | <b>48</b> |
| <b>A- İdarenin Amaç ve Hedefleri .....</b>                           | <b>50</b> |
| <b>B- Temel Politikalar ve Öncelikler .....</b>                      | <b>52</b> |
| <b>III- FAALİYETLERE İLİŞKİN BİLGİ VE DEĞERLENDİRMELER .....</b>     | <b>54</b> |
| <b>A- Mali Bilgiler .....</b>  | <b>56</b> |
| 1- Bütçe Uygulama Sonuçları .....                                    | 56        |
| 2- Temel Mali Tablolara İlişkin Açıklamalar .....                    | 58        |
| 3- Mali Denetim Sonuçları .....                                      | 58        |
| <b>B- Performans Bilgileri .....</b>                                 | <b>59</b> |
| 1- Faaliyet ve Proje Bilgileri .....                                 | 59        |
| 2- Performans Sonuçları Tablosu .....                                | 70        |
| 3- Performans Sonuçlarının Değerlendirilmesi .....                   | 76        |
| 4- Performans Bilgi Sisteminin Değerlendirilmesi .....               | 76        |
| 5- Diğer Hususlar .....  | 76        |
| <b>IV- KURUMSAL KABİLİYET ve KAPASİTENİN DEĞERLENDİRİLMESİ .....</b> | <b>77</b> |
| <b>A- Üstünlükler .....</b>  | <b>79</b> |
| <b>B- Zayıflıklar .....</b>  | <b>79</b> |
| <b>C- Değerlendirme .....</b>  | <b>80</b> |
| <b>V- ÖNERİ VE TEDBİRLER .....</b>                                   | <b>83</b> |
| <b>VI- İÇ KONTROL GÜVENCE BEYANI .....</b>                           | <b>85</b> |
| <b>VII- MALİ HİZMETLER BİRİM YÖNETİCİSİNİN BEYANI .....</b>          | <b>93</b> |





# SUNUŞ



**B**ilim, insanoğlunun dünyaya katkı sağlama amacı içerisinde en samimi çabasıdır. Bu samimi çabanın hedefine ulaşması için, belirli ilkeler ve planlamalar doğrultusunda düzenlenmesi gereklidir. Dünyanın şu an ulaştığı teknolojik ve düşünsel imkânlar, herhangi bir çalışmanın başarıya ulaşabilmesi için ciddi ön çalışmaların, araştırma ve geliştirme süreçlerinin önemsenmesi gerektiğini; hatta başarı için şart olduğunu göstermekte. Bu şartlar altında hedefi belirlenmemiş, planlanmamış ve geleceğe yönelik olmayan çalışmaların başarısız olması kaçınılmazdır. Bu sebeple başarıyı hedefleyen her kurumun gelişim stratejisini belirlemek gibi mecburiyeti ortaya çıkmaktadır.

Bilimin ve kültürün aktarımında ve gelişiminde çok önemli bir alanı kapsayan “üniversite” kavramının gerçek anlamda vücuda getirilebilmesi için, fiziksel ve kültürel manada kısa veya uzun vadeli stratejilerin geliştirilmesi gerekir. Bu stratejiler, hedeflere ve kurumların niteliklerine göre değişebilir. Biz Kilis 7 Aralık Üniversitesi olarak geliştirdiğimiz stratejilerin gerçekçi, bilimsel, samimi ve üniversite ruhuna uygun olması gerektiği kanaatiyle bütün akademik ve idari personelimize çaba göstermekteyiz.

Kilis 7 Aralık Üniversitesi 5 yıllık bir süre içerisinde geliştirdiği stratejileri titizlikle takip etmektedir. Gelişmekte olan bir üniversite olmanın bilincinde olarak karşılaşılan problemlere karşı yeni çözümler üretebilme potansiyelinin de dinamizmden geçtiğinin farkında olarak çalışmaya devam etmekteyiz.

“Üniversite”, çağımızda bilimsel, sosyal, kültürel alanlarda olduğu kadar bireysel gelişimin de informal bir biçimde olduğu bir alan olarak karşımıza çıkmaktadır. Kilis 7 Aralık Üniversitesi bu bağlamda gelişim stratejilerinde öğrencilerin bireysel gelişimlerini destekleyecek altyapı çalışmalarına öncelik vermektedir. Merkezi ısıtma/soğutma sistemli, dokunmatik ve akıllı tahtalı derslikler, modern teknoloji ile donatılmış 22 adet derslikler ve 2 adet amfilerin yanı sıra 8 adet Bilgisayar Laboratuvarı, Tarımsal Araştırma ve Uygulama Merkezine bağlı olarak kurulan 2 adet Toprak Analiz Laboratuvarının bulunduğu 1500 kişilik öğrenci kapasiteli merkezi derslik binası bu çalışmalar arasındadır.

Güçlü bir üniversite olmanın önkoşullarından biri de mensubumuz olan akademisyenlerin bilimsel gelişimine katkıda bulunabilmektir. Böylesi bir destek hem üniversiteyi hem de ülke bilimini dinamik tutacaktır. Akademik personel, alanlarında yaptıkları bilimsel çalışma ve projelerle üniversitemizi ulusal ve uluslararası platformlarda temsil etmekle birlikte bölgenin, ülkenin ve dünyanın bilimsel, sosyokültürel ve ekonomik gelişmesine de katkı sağlamaktadır. Üniversitemizde akademik personelin bilimsel araştırmalarında alt yapıyı geliştirmek üzere Merkezi Laboratuvar Projesi DPT tarafından desteklenmiş ve kurulma çalışmaları başlatılmıştır. Bu proje kapsamında bölgenin ihtiyaç duyduğu ölçüm ve analizlerin gerçekleştirilmesi hedeflenmektedir. Diğer taraftan İİBF ve Sosyal Bilimler Enstitüsü tarafından çıkarılan bilimsel dergiler ulusal ve uluslararası literatüre katkı sağlamaktadır. Akademik personelin bilimsel çalışma ve projeleri Üniversitemiz tarafından çeşitli teşviklerle desteklenmektedir.

Modern anlamda üniversitenin sadece fiziksel alanlardan ve altyapı imkânlarından ibaret olmadığı aşikârdır. Bu bağlamda üniversitemiz mensuplarının ve öğrencilerinin kültürel ve sosyal gelişimlerine katkıda bulunmak için üniversitemizde 63 adet panel, seminer, konferans v.b etkinlikler düzenlenmiştir.

Üniversitemizin bilimsel, kültürel ve fiziksel şartlarındaki gelişmelerle kat ettiği yolun her geçen sene artarak devam edeceğini bugünden görebilmek öğrencisi ve çalışanlarıyla tüm Kilis 7 Aralık Üniversitesi ailesi üyelerinin gurur vesilesidir. Bu gelişim artan bir ivme ile Türk Eğitimine katkısını sürdürecektir ve amaçlanan hedeflere saygı ve anlayış temelinde ulaşılacaktır.

5018 sayılı Kamu Mali Yönetim ve Kontrol Kanununun 41. maddesi uyarınca hazırlanan ve idaremizin 2011 yılı faaliyetlerini ifade eden bu raporu kamuoyuna saygıyla sunar ve faaliyetlerde emeği geçen tüm personel ve öğrencilerimize teşekkür ederim.

**Prof.Dr.İsmail GÜVENÇ**  
Rektör



# TABLolar ve ŐEKİLLER LİSTESİ

|          |   |
|----------|---|
| Tablo 1  | Eđitim Alanları ve Derslikler   |
| Tablo 2  | Kantinler   |
| Tablo 3  | Yemekhaneler  |
| Tablo 4  | Yabancı Uyruklu Öğrenci Yurdu   |
| Tablo 5  | Lojmanlar   |
| Tablo 6  | Spor Tesisleri  |
| Tablo 7  | Toplantı ve Konferans Salonları   |
| Tablo 8  | Akademik Personel Hizmet Alanları   |
| Tablo 9  | İdari Personel Hizmet Alanları  |
| Tablo 10 | 2012 Yılında Üniversitemizde Kullanılan Teknolojik Kaynaklar                                    |
| Tablo 11 | Üniversitemizde Kullanılan Mevcut Yazılımlar  |
| Tablo 12 | Üniversitemiz Bilgi İşlem Altyapısının Yıllar İtibariyle Gelişimi                               |
| Tablo 13 | Üniversitemiz Birimlerinin İnternet Bağlantı ve Hız Durumları                                   |
| Tablo 14 | Üniversitemiz Kütüphane Kaynakları  |
| Tablo 15 | 2012 Yılında Akademik Personel Dağılımı   |
| Tablo 16 | 2012 Yılında Diđer Üniversitelerde Görevlendirilen Akademik Personel                            |
| Tablo 17 | 2012 Yılında Akademik Personelin Yaş İtibariyle Dağılımı  |
| Tablo 18 | 2012 Yılında İdari Personel Dağılımı  |
| Tablo 19 | 2012 Yılında İdari Personelin Eğitim Durumuna Göre Dağılımı                                     |
| Tablo 20 | 2012 Yılında İdari Personelin Hizmet Sürelerine Göre Dağılımı                                   |
| Tablo 21 | 2012 Yılında İdari Personelin Yaş İtibariyle Dağılımı   |
| Tablo 22 | 2012 Yılında Üniversitemiz Öğrencilerinin Bölümlere Dağılımı                                    |
| Tablo 23 | Üniversitemiz Öğrenci Kontenjanları   |
| Tablo 24 | 2012 Yılında Fen Bilimleri Enstitüsü Lisansüstü Öğrencilerimizin Ana Bilim Dallarına Dağılımı   |
| Tablo 25 | 2012 Yılında Sosyal Bilimler Enstitüsü Lisansüstü Öğrencilerimizin Ana Bilim Dallarına Dağılımı |
| Tablo 26 | Bütçe Giderleri   |
| Tablo 27 | Fonksiyonel Sınıflandırmaya Göre Ödenek İcmali  |
| Tablo 28 | Bütçe Gelirleri   |
| Tablo 29 | Temel Mali Tablolara İlişkin Açıklamalar  |
| Tablo 30 | 2012 Yılında Düzenlenen Sosyal Etkinlikler  |
| Tablo 31 | İndekslere Giren Hakemli Dergilerde Yapılan Yayınlar  |
| Tablo 32 | Deđişim Programları Kapsamında Anlaşma Yapılan Üniversiteler                                    |
| Tablo 33 | Bilimsel Proje Sayıları   |
| Tablo 34 | 2012 Yılında Yapılan Sermaye ve Yatırım Giderleri   |
| Tablo 35 | 2012 Yılında Görev Yapan Üst Yöneticilere Ait İsim Listesi                                      |
| Tablo 36 | 2012 Yılında Görev Yapan Muhasebe Yetkililerine Ait İsim Listesi                                |

|         |                               |
|---------|-------------------------------|
| Őekil 1 | Üniversitemiz Teşkilat Őeması |
|---------|-------------------------------|



# I GENEL BİLGİLER





## A. Misyon, Vizyon ve Temel Değerler

### Misyon

İnsan odaklı eğitim-öğretim, araştırma-geliştirme faaliyetleriyle sorgulayıcı, yaşam boyu öğrenmeyi ilke edinmiş, bilimsel düşünmeyi öğrenmiş nitelikli bireyler yetiştirerek, bölgenin ve ülkenin kalkınmasına katkı sağlamak.

### Vizyon

Eğitim-Öğretim ve araştırmada kaliteyi hedefleyen, paydaşlarının gereksinimlerine hızlı çözüm üreten, ulusal ve uluslar arası düzeyde tercih edilen bir üniversite olmak.

### Temel Değerlerimiz

- Yenilikçilik
- Şeffaflık
- Katılımcılık
- Sosyal Sorumluluk
- Bilimsel Özgürlük
- Hesap Verilebilirlik
- Adillik
- Dürüstlük
- İnsan Odaklılık
- Üretkenlik
- Öncüllük



## B. Yetki, Görev ve Sorumluluklar

### 1-Kuruluş

Anayasamızın 130 uncu maddesi ve 2547 sayılı Yükseköğretim Kanunu'nun 5/f maddesi uyarınca "Üniversiteler ile yüksek teknoloji enstitüleri ve bunlar içindeki fakülte, enstitü ve yüksekokullar, kalkınma plan ve programlarının ilke ve hedefleri doğrultusunda ve yükseköğretim planlaması çerçevesinde Yükseköğretim Kurulunun görüşü veya önerisi üzerine kanunla kurulur."

Üniversitelerde Akademik Teşkilat Yönetmeliğinin 3. maddesinde de "..... Üniversite, devlet kalkınma planları ilke ve hedefleri doğrultusunda ve yükseköğretim planlaması çerçevesinde, Yükseköğretim Kurulunun olumlu görüşü veya önerisi üzerine kanunla kurulur." hükümleri mevcuttur.

2007 yılında 29.05.2007 tarih ve 26536 sayılı Resmi Gazete'de yayınlanan 5662 sayılı Kanun ile Yükseköğretim Teşkilat Kanunu'na eklenen Ek 78. madde ile ilimizde Kilis 7 Aralık Üniversitesi adı ile üniversitemiz kurulmuştur. Bu kanunla Gaziantep Üniversitesi'ne bağlı olarak kurulan Kilis Meslek Yüksekokulu, Yusuf Şerefoğlu Sağlık Yüksekokulu, Muallim Rifat Eğitim Fakültesi ve Fen-Edebiyat Fakültesi, Kilis 7 Aralık Üniversitesi'ne devredilmiştir.

2547 sayılı Yükseköğretim Kanunu'nun 12. maddesinde, yükseköğretim kurumlarının görevleri, şu şekilde belirtilmektedir.

### 2- Görev ve Sorumluluklar

**a.** Çağdaş uygarlık ve eğitim - öğretim esaslarına dayanan bir düzen içinde, toplumun ihtiyaçları ve kalkınma planları ilke ve hedeflerine uygun ve ortaöğretime dayalı çeşitli düzeylerde eğitim - öğretim, bilimsel araştırma, yayım ve danışmanlık yapmak,

**b.** Kendi ihtisas gücü ve maddi kaynaklarını rasyonel, verimli ve ekonomik şekilde kullanarak, milli eğitim politikası ve kalkınma planları ilke ve hedefleri ile Yükseköğretim Kurulu tarafından yapılan plan ve programlar doğrultusunda, ülkenin ihtiyacı olan dallarda ve sayıda insan gücü yetiştirmek,

**c.** Türk toplumunun yaşam düzeyini yükseltici ve kamu oyunu aydınlatıcı bilim verilerini söz, yazı ve diğer araçlarla yaymak,

**d.** Örgün, yaygın, sürekli ve açık eğitim yoluyla toplumun özellikle sanayileşme ve tarımda modernleşme alanlarında eğitilmesini sağlamak,

**e.** Ülkenin bilimsel, kültürel, sosyal ve ekonomik yönlerden ilerlemesini ve gelişmesini ilgilendiren

sorunlarını, diğer kuruluşlarla işbirliği yaparak, kamu kuruluşlarına önerilerde bulunmak suretiyle öğretim ve araştırma konusu yapmak, sonuçlarını toplumun yararına sunmak ve kamu kuruluşlarınınca istenecek inceleme ve araştırmaları sonuçlandırarak düşüncelerini ve önerilerini bildirmek,

**f.** Eğitim - öğretim ve seferberliği içinde, örgün, yaygın, sürekli ve açık eğitim hizmetini üstlenen kurumlara katkıda bulunacak önlemleri almak,

**g.** Yörelereindeki tarım ve sanayinin gelişmesine ve ihtiyaçlarına uygun meslek elemanlarının yetiştirilmesine ve bilgilerinin gelişmesine katkıda bulunmak, sanayi, tarım ve sağlık hizmetleri ile diğer hizmetlerde modernleşmeyi, üretimde artışı sağlayacak çalışma ve programlar yapmak, uygulamak ve yapılanlara katılmak, bununla ilgili kurumlara işbirliği yapmak ve çevre sorunlarına çözüm getirici önerilerde bulunmak,

**h.** Eğitim teknolojisini üretmek, geliştirmek, kullanmak, yaygınlaştırmak,

**ı.** Yükseköğretimin uygulamalı yapılmasına ait eğitim - öğretim esaslarını geliştirmek, döner sermaye işletmelerini kurmak, verimli çalıştırmak ve bu faaliyetlerin geliştirilmesine ilişkin gerekli düzenlemeleri yapmaktır.



### 3. Üniversite Organlarının Yetki, Görev ve Sorumlulukları

2547 sayılı Yükseköğretim Kanunu'na göre üniversitelerin organları;

#### Rektör

a)2547 sayılı Kanunun 13 üncü maddesi uyarınca devlet üniversitelerinde rektör, profesör akademik unvanına sahip kişiler arasından görevdeki rektörün çağrısı ile toplanacak öğretim üyeleri tarafından altı rektör adayı seçilerek belirlenir.

Belirlenen rektör adaylarından Yükseköğretim Kurulunun seçeceği üç aday atanmak üzere Cumhurbaşkanı'na sunulur. Cumhurbaşkanı bu üç adaydan birini rektör olarak atar. Üniversite veya yüksek teknoloji enstitüsü tüzel kişiliğini temsil eden rektörlerin görev süresi dört yıldır. Süresi sona erenler iki dönemden fazla rektörlük yapmamış olmak kaydıyla yeniden rektör olarak seçilip atanabilirler.

#### b)Görev, yetki ve sorumlulukları

1)Üniversite kurullarına başkanlık etmek; yükseköğretim üst kuruluşlarının kararlarını uygulamak, üniversite kurullarının önerilerini inceleyecek karara bağlamak ve üniversiteye bağlı kuruluşlar arasında düzenli çalışmayı sağlamak,

2)Her eğitim-öğretim yılı sonunda ve gerektiğinde üniversitenin eğitim-öğretim bilimsel araştırma ve yayın faaliyetleri hakkında Üniversitelerarası Kurula bilgi vermek,

3)Üniversitenin yatırım programlarını, bütçesini ve kadro ihtiyaçlarını, bağlı birimlerinin ve senatosunun görüş ve önerilerini aldıktan sonra hazırlamak ve Yükseköğretim Kuruluna sunmak,

4)Gerekli gördüğü hallerde üniversiteyi oluşturan kuruluş ve birimlerde görevli öğretim elemanlarının ve diğer personelin görev yerlerini değiştirmek veya bunlara yeni görevler vermek,

5)Üniversitenin birimleri ve her düzeydeki personeli üzerinde genel gözetim ve denetim görevini sürdürmek,

6)Kanun ve yönetmenliklerle kendisine verilen diğer görevleri yapmaktır. Rektör, üniversitenin ve bağlı birimlerinin öğretim kapasitesinin rasyonel bir şekilde kullanılmasında ve geliştirilmesinde, öğrencilere gerekli sosyal hizmetlerin sağlanmasında, gerektiği zaman güvenlik önlemlerinin alınmasında, eğitim-öğretim, bilimsel araştırma ve yayın faaliyetlerinin devlet kalkınma planı ilke ve hedefleri doğrultusunda planlanıp yürütülmesinde, bilimsel ve idari gözetim ve denetimin yapılmasında ve bu görevlerin alt birimlere aktarılmasında, takip ve kontrol edilmesinde ve sonuçların alınmasında birinci derecede yetkili ve sorumludur.

Ayrıca, 5018 sayılı Kanun uyarınca üniversitelerde rektörler üst yönetici konumunda olup, idarelerin stratejik planlarının ve bütçelerinin kalkınma planına, yıllık programlara, kurumun stratejik plan ve performans hedefleri ile hizmet gereklerine uygun olarak hazırlanması ve uygulanmasından, sorumlulukları altındaki kaynakların etkili, ekonomik ve verimli şekilde elde edilmesi ve kullanımını sağlamaktan, kayıp ve kötüye kullanımının önlenmesinden, mali yönetim ve kontrol sisteminin işleyişinin gözetilmesi, izlenmesi ve 5018 sayılı Kanunda belirtilen görev ve sorumlulukların yerine getirilmesinde Bakana karşı sorumludurlar ve bu sorumluluğun gerekleri harcama yetkilileri, Strateji Geliştirme Daire Başkanlığı ve iç denetçiler aracılığıyla yerine getirirler.

#### Senato

a)2547 sayılı Kanunun 14 üncü maddesi uyarınca senato; rektörün başkanlığında, rektör yardımcıları, dekanlar ve her fakülteden, fakülte kurullarınca üç yıl için seçilecek

birer öğretim üyesi ile rektörlüğe bağlı enstitü ve yüksekokul müdürlerinden oluşur.

b) Görevleri: Senota, üniversitenin akademik organı olup aşağıdaki görevleri yapar:

1)Üniversitenin eğitim-öğretim, bilimsel araştırma ve yayın faaliyetlerinin esasları hakkında karar almak,

2)Üniversitenin bütününe ilgilendiren kanun ve yönetmelik tasarılarını hazırlamak veya görüş bildirmek,

3)Rektörün onayından sonra Resmi Gazete'de yayımlanarak yürürlüğe girecek olan üniversite veya üniversitenin birimleri ile ilgili yönetmelikleri hazırlamak,

4)Üniversitenin yıllık eğitim-öğretim programını ve takvimini inceleyerek karara bağlamak.

5)Bir sınava bağlı olamayan fahri akademik unvanları vermek ve fakülte kurullarının bu konudaki önerilerini karar bağlamak,

6)Fakülte kurulları ile rektörlüğe bağlı enstitü ve yüksekokulların kurullarının kararlarına yapılacak itirazları inceleyerek karara bağlamak,

7)Üniversite yönetim kuruluna üye seçmek,

8)Kanun ve yönetmeliklerle kendisine verilen diğer görevleri yapmaktır.

#### Üniversite Yönetim Kurulu

a)2547 sayılı kanunun 15'inci maddesi uyarınca üniversite yönetim kurulu; rektörün başkanlığında dekanlardan, üniversiteye bağlı değişik öğretim birim ve alanlarını temsil edecek şekilde senatoca dört yıl içinde seçilecek üç profesörden oluşur.Rektör yardımcıları oy hakkı olmaksızın yönetim kurulu toplantılarına katılabilirler.

#### b) Görevleri:

Üniversite yönetim kurulu idari faaliyetlerde rektöre yardımcı bir organ olup aşağıdaki görevleri yapar:

- 1) Yükseköğretim üst kuruluşları ile senato kararlarının uygulanmasında, belirlenen plan ve programlar doğrultusunda rektöre yardım etmek,
- 2) Faaliyet plan ve programlarının uygulanmasını sağlamak; üniversiteye bağlı birimlerin önerilerini dikkate alarak yatırım programını, bütçe tasarısı taslağını incelemek ve kendi önerileri ile birlikte rektörlüğe sunmak,
- 3) Üniversite yönetimi ile ilgili rektörün getireceği konularda karar almak,
- 4) Fakülte, enstitü ve yükseköğretim kurumlarının kararlarına yapılacak itirazları inceleyerek kesin karara bağlamak,
- 5) Kanun ve yönetmeliklerle verilen diğer görevleri yapmaktır.

## Fakülte Organlarının Yetki, Görev ve Sorumlulukları

### Fakülte

Yüksek düzeyde eğitim-öğretim, bilimsel araştırma ve yayın yapan ve kendisine enstitü, yükseköğretim ve benzeri kuruluşlar bağlanabilen bir yükseköğretim kurumudur ve kanunla kurulur. 2547 sayılı Yükseköğretim Kanunu'nun 16. maddesi uyarınca fakültelerin organları; Dekan, Fakülte Kurulu ve Fakülte Yönetim Kuruludur.

### Dekan

**a) Atanması:** Fakültenin ve birimlerinin temsilcisi olan dekan, rektörün üniversite içinden veya dışından önereceği, üç profesör arasından Yükseköğretim Kurulunca üç yıl süre ile seçilir ve normal usul ile atanır. Süresi biten dekan yeniden atanabilir.

### b) Görevleri:

- 1) Fakülte kurullarına başkanlık etmek, fakülte kurullarının kararlarını uygulamak ve fakülte birimleri arasında düzenli çalışmayı sağlamak,
- 2) Her öğretim yılı sonunda ve istendiğinde fakültenin genel durumu ve işleyişi hakkında rektöre ra-

por vermek,

**3) Fakültenin** ödenek ve kadro ihtiyaçlarını gerekçesi ile birlikte rektörlüğe bildirmek, fakülte bütçesi ile ilgili öneriyi fakülte yönetim kurulunun da görüşünü aldıktan sonra rektörlüğe sunmak,

**4) Fakültenin** birimleri ve her düzeydeki personeli üzerinden genel gözetim ve denetim görevini yapmak,

**5) Kanun ve yönetmeliklerle** kendisine verilen diğer görevleri yapmaktır.

### Dekan

Fakültenin ve bağlı birimlerinin öğretim kapasitesinin rasyonel bir şekilde kullanılmasında ve geliştirilmesinde gerektiği zaman güvenlik önlemlerinin alınmasında, öğrencilere gerekli sosyal hizmetlerin sağlanmasında, eğitim-öğretim, bilimsel araştırma ve yayını faaliyetlerinin düzenli bir şekilde yürütülmesinde, bütün faaliyetlerin gözetim ve denetiminin yapılmasında, takip ve kontrol edilmesinde ve sonuçlarının alınmasında rektöre karşı birinci derecede sorumludur.

### Fakülte Kurulu

**a) Kuruluş:** Fakülte kurulu, dekanın başkanlığında fakülteye bağlı bölümlerin başkanları ile varsa fakülteye bağlı enstitü ve yükseköğretim müdürlerinden ve üç yıl içinde fakülte'deki profesörlerin kendi aralarından seçecekleri üç doçentlerin kendi aralarından seçecekleri iki, yardımcı doçentlerin kendi aralarından seçecekleri bir öğretim üyesinde oluşur.

**b) Görevleri:** Fakülte kurulu akademik bir organ olup aşağıdaki görevleri yapar:

- 1) Fakültenin eğitim-öğretim, bilimsel araştırma ve yayım faaliyetleri ve bu faaliyetlerle ilgili esasları, plan, program ve eğitim-öğretim takvimini kararlaştırmak,
- 2) Fakülte yönetim kuruluna üye seçmek,
- 3) Kanun ve yönetmeliklerle kendisine verilen diğer görevleri

yapmaktır.

### Fakülte Yönetim Kurulu

**a) Kuruluş:** Fakülte yönetim kurulu, dekanın başkanlığında fakülte kurulunun üç yıl için seçeceği üç profesör, iki doçent ve bir yardımcı doçentten oluşur.

**b) Görevleri:** Fakülte yönetim kurulu, idari faaliyetlerde dekana yardımcı bir organ olup aşağıdaki görevleri yapar:

- 1) Fakülte kurulunun kararları ile tespit ettiği esasların uygulanmasında dekana yardım etmek,
- 2) Fakültenin eğitim-öğretim, plan ve programları ile takvimin uygulanmasını sağlamak,
- 3) Fakültenin yatırım, program ve bütçe tasarısını hazırlamak,
- 4) Dekanın fakülte yönetimi ile ilgili getireceği bütün işlerde karar almak,
- 5) Öğrencilerin kabulü, ders intibakları ve çıkarılmaları ile eğitim-öğretim sınavlarına ait işlemleri hakkında karar vermek,
- 6) Kanun ve yönetmeliklerle kendisine verilen diğer görevleri yapmaktır.

Ayrıca, yönetim kurulu gerekli gördüğü hallerde geçici çalışma grupları, eğitim-öğretim koordinatörlükleri kurabilir ve bunların görevlerini düzenler.

### Enstitü Müdürü

**a) Atanması:** Enstitü Müdürü, fakülteye bağlı enstitülerde fakülte dekanının önerisi üzerine, rektörlüğe bağlı enstitülerde ise doğrudan rektör tarafından üç yıl için atanır. Rektörlüğe bağlı enstitülerde bu atama doğrudan rektör tarafından yapılır. Süresi biten müdür yeniden atanabilir.

**b) Görevleri:** Enstitü müdürü, 2547 sayılı Kanun ile dekanlara verilmiş olan görevleri enstitü ba-kımından yerine getirir.

- 1) Enstitü kurullarına başkanlık etmek, enstitü kurullarının kararlarını uygulamak ve enstitü birimleri arasında düzenli çalışmasını sağlamak,

2) Her öğretim yılı sonunda ve istediğinde enstitünün genel durumu ve işleyişi hakkında rektöre rapor vermek,

3) Enstitünün ödenek ve kadro ihtiyaçlarını gerekçesi ile birlikte rektörlüğe bildirmek, enstitü bütçesi ile ilgili öneriyi enstitü yönetim kurulunun da görüşünü aldıkatan sonra rektörlüğe sunmak,

4) Enstitünün birimleri ve her düzeydeki personeli üzerinde genel gözetim ve denetim görevini yapmak,

5) Kanun ve yönetmeliklerle kendisine verilen diğer görevleri yapmaktır.

Enstitü müdürü, enstitünün ve bağlı birimlerinin öğretim kapasitesinin rasyonel bir şekilde kullanılmasında ve geliştirilmesinde gerektiği zaman güvenlik önlemlerinin alınmasında, öğrencilere gerekli sosyal hizmetlerin sağlanmasında, eğitim-öğretim, bilimsel araştırma ve yayını faaliyetlerinin düzenli bir şekilde yürütülmesinde, bütün faaliyetlerin gözetim ve denetiminin yapılmasında, takip ve kontrol edilmesinde ve sonuçlarının alınmasında rektöre karşı birinci derecede sorumludur.

### Enstitü Kurulu

**a) Kuruluşu:** Enstitü kurulu, müdürün başkanlığında, müdür yardımcıları ve enstitüyü oluşturan ana bilim dalı başkanlarından oluşur.

**b) Görevleri:** Enstitü kurulu, 2547 sayılı Kanunla fakülte kuruluna verilmiş görevleri enstitü bakımından yerine getirir.

1) Enstitünün, eğitim-öğretim, bilimsel araştırma ve yayım faaliyetleri ve bu faaliyetlerle ilgili esasları, plan, program ve eğitim-öğretim takvimini kararlaştırmak,

2) Enstitü yönetim kuruluna üye seçmek,

3) Kanun ve yönetmeliklerle kendisine verilen diğer görevleri yapmaktır.

### Enstitü Yönetim Kurulu

**a) Kuruluşu:** Enstitü yönetim kurulu; müdürün başkanlığında, müdür

yardımcıları, müdürce gösterilecek altı aday arasından enstitü kurulu tarafından üç yıl içinde seçilecek üç öğretim üyesinden oluşur.

**b) Görevleri:** Enstitü Yönetim Kurulu, 2547 sayılı Kanun ile fakülte yönetim kuruluna verilmiş olan görevleri enstitü bakımından yerine getirir.

1) Enstitü kurulunun kararları ile tespit ettiği esasların uygulanmasında enstitü müdürüne yardım etmek,

2) Enstitünün, eğitim-öğretim, plan ve programları ile takvimin uygulanmasını sağlamak,

3) Enstitünün yatırım, program ve bütçe tasarısını hazırlamak,

4) Enstitü müdürünün enstitü yönetimi ile ilgili getireceği bütün işlerde karar almak,

5) Öğrencilerin kabulü, ders intibakları ve çıkarılmaları ile eğitim-öğretim sınavlara ait işlemleri hakkında karar vermek,

6) Kanun ve yönetmeliklerle kendisine verilen diğer görevleri yapmaktır.

### Yüksekokul Organlarının Yetki, Görev ve Sorumlulukları

Yüksekokullar; önlisans veya lisans düzeyinde belirli bir mesleğe yönelik eğitim-öğretime ağırlıklı veren yükseköğretim kurumlarıdır. Yüksekokullar her biri ayrı bir eğitim-öğretim programı yürüten bölümlerden veya ana-bilim veya anasanat dallarından oluşur ve kanunla kurulurlar.

2547 sayılı Yükseköğretim Kanunu'nun 20/a maddesi uyarınca yüksekokulların organları; Yüksekokul Müdürü, Yüksekokul Kurulu ve Yüksekokul Yönetim Kuruludur.

### Yüksekokul Müdürü

**a) Atanması:** Yüksekokul Müdürü, fakülteye bağlı yüksekokullarda fakülte dekanının önerisi üzerine, rektörlüğe bağlı yüksekokullarda ise doğrudan rektör tarafından üç yıl için atanır. Süresi biten müdür

yeniden atanabilir.

**b) Görevleri:** Yüksekokul Müdürü, 2547 sayılı Kanun ile dekanlara verilmiş olan görevleri yüksekokul bakımından yerine getirir.

1) Yüksekokul kurullarına başkanlık etmek, yüksekokul kurullarının kararlarını uygulamak ve yüksekokul birimleri arasında düzenli çalışmasını sağlamak,

2) Her öğretim yılı sonunda ve istediğinde yüksekokulun genel durumu ve işleyişi hakkında rektöre rapor vermek,

3) Yüksekokulun ödenek ve kadro ihtiyaçlarını gerekçesi ile birlikte rektörlüğe bildirmek, yüksekokul bütçesi ile ilgili öneriyi yüksekokul yönetim kurulunun da görüşünü aldıkatan sonra rektörlüğe sunmak,

4) Yüksekokul birimleri ve her düzeydeki personeli üzerinde genel gözetim ve denetim görevini yapmak,

5) Kanun ve yönetmeliklerle kendisine verilen diğer görevleri yapmaktır.

Yüksekokul müdürü, yüksekokulun ve bağlı birimlerinin öğretim kapasitesinin rasyonel bir şekilde kullanılmasında ve geliştirilmesinde gerektiği zaman güvenlik önlemlerinin alınmasında, öğrencilere gerekli sosyal hizmetlerin sağlanmasında, eğitim-öğretim, bilimsel araştırma ve yayını faaliyetlerinin düzenli bir şekilde yürütülmesinde, bütün faaliyetlerin gözetim ve denetiminin yapılmasında, takip ve kontrol edilmesinde ve sonuçlarının alınmasında rektöre karşı birinci derecede sorumludur.

### Yüksekokul Kurulu

**a) Kuruluşu:** Yüksekokul kurulu, müdürün başkanlığında, müdür yardımcıları ve okulu oluşturan bölüm veya ana bilim dalı başkanlarından oluşur.

**b) Görevleri:** Yüksekokul Kurulu, 2547 sayılı Kanun ile fakülte kuruluna verilmiş olan görevleri yüksekokul bakımından yerine getirir.

- 1)Yüksekokulun, eğitim-öğretim, bilimsel araştırma ve yayım faaliyetleri ve bu faaliyetlerle ilgili esasları, plan, program ve eğitim-öğretim takvimini kararlaştırmak,
- 2) Yüksekokul yönetim kuruluna üye seçmek,
- 3) Kanun ve yönetmeliklerle kendisine verilen diğer görevleri yapmaktır.

## Yüksekokul Yönetim Kurulu

**a)Kuruluşu:**Yüksekokul yönetim kurulu; müdürün başkanlığında, müdür yardımcıları, müdürün göstereceği altı aday arasından yüksekokul kurulu tarafından üç yıl içinde seçilecek üç öğretim üyesinden oluşur.

**b)Görevleri:**Yüksekokul Yönetim Kurulu, 2547 sayılı Kanun ile fakülte yönetim kuruluna verilmiş olan görevleri yüksekokul bakımından yerine getirir.

- 1)Yüksekokul kurulunun kararları ile tespit ettiği esasların uygulanmasında yüksekokul müdürüne yardım etmek,
- 2) Yüksekokulun, eğitim-öğretim, plan ve programları ile takvimin uygulanmasını sağlamak,
- 3)Yüksekokul yatırım, program ve bütçe tasarısını hazırlamak,
- 4)Yüksekokul müdürünün yüksekokul yönetimi ile ilgili getireceği bütün işlerde karar almak,
- 5) Öğrencilerin kabulü, ders intibakları ve çıkarılmaları ile eğitim-öğretim sınavlara ait işlemleri hakkında karar vermek,
- 6)Kanun ve yönetmeliklerle kendisine verilen diğer görevleri yapmaktır.

## Bölümler

Bölümler; fakülte ve yüksekokulların amaç, kapsam ve nitelik yönünden bir bütün oluşturan ve lisans düzeyini de içeren en az bir eğitim-öğretim, bilim ve sanat dallarında araştırma ve uygulama yapan birimlerdir. Ancak, Tıp, Diş Hekimliği, Eczacılık ve İlahiyat gibi geleneksel olarak lisans düzeyin-

de bir eğitim-öğretim programı uygulayarak tek tür diploma veren yükseköğretim kurumlarında en çok; Veteriner fakültelerinde en çok beş, Hukuk fakültelerinde özel hukuk ve kamu hukuku olmak üzere iki bölüm kurulabilir. Yükseköğretim kurumları içinde bölüm açılmasına birleştirilmesine veya kapatılmasına doğrudan veya üniversitelerden gelecek önerilere göre Yükseköğretim Kurulu karar verir.

Bir diplomaya yönelik eğitim programı uygulamayan, Türkçe, yabancı diller, inkılap tarihi, plastik sanatlar, müzik ve beden eğitimi bölümleri rektörlüğe bağlı olarak da kurulabilir.

Bölümler, birbirini tamamlayan veya birbirine yakın anabilim veya anasanat dallarından oluşur. Bir fakültede veya yüksekokulda aynı ve benzer nitelikte eğitim-öğretim yapan birden fazla bölüm bulunmaz.

## Bölüm Başkanı

**a)Atanması:**Birden fazla ana bilim dalı bulunan bölümlerde bölüm başkanı; o bölümün aylıklı profesörleri, bulunmadığı takdirde doçentleri, doçent de bulunmadığı takdirde yardımcı doçentler arasından o bölümü oluşturan anabilim veya ana sanat dalı başkanlarının 15 gün içinde verecekleri yazılı görüşleri dikkate alarak bir hafta içinde fakültelerde dekanca; fakülteye bağlı yüksekokullar ve konservatuarlarda müdürün önerisi üzerine rektörce için atanır.

Tek anabilim dalı bulunan bölümlerde bölüm başkanı; bölümün aylıklı profesörleri, bulunmadığı takdirde doçentleri, doçent de bulunmadığı takdirde yardımcı doçentler arasından fakültelerde; bölüm kurulunun görüşü alınarak dekanca, fakülteye bağlı yüksekokul ve konservatuarlarda müdürün önerisi üzerinde dekanca rektörlüğe bağlı yüksekokul ve kon-

servatuarlarda müdürün önerisi üzerine rektörce atanır. Bir bölüm- lü fakültelerde dekan aynı zamanda bölüm başkanıdır.

**b)Görevleri:** Bölüm Başkanı, bölümün her düzeydeki eğitim-öğretim ve araştırmalarından ve bölümle ilgili her türlü faaliyetin düzenli ve verimli olarak yürütülmesinden, kaynakların etkili bir biçimde kullanılmasını sağlamak- tan sorumludur.

**Bölüm Başkanı;** fakülte veya yüksekokul kuruluna katılır ve bölümü temsil eder.

Bölümde görevli öğretim elamanlarının görevlerini yapmaları bölüm başkanı tarafından izlenir denetlenir.

Bölüm Başkanı, her öğretim yılı sonunda bölümün geçmiş yıldaki eğitim-öğretim ve araştırma faaliyeti ile gelecek yıldaki çalışma planını açıklayan raporu, bağlı bulunduğu rektör, dekan veya yüksekokul müdürüne sunar.

## Bölüm Kurulu

**a)Kuruluşu:**Bölüm kurulu; tek anabilim dalı veya anasanat dalı bulunan bölümlerde bölüm başkanlığının başkanlığında o bölümdeki tüm öğretim üyeleri ile öğretim görevlileri ve okutmanlardan, birden fazla anabilim veya anasanat dalı bulunan bölümlerde ise bölüm başkan yardımcılığı ile anasanat veya anabilimdali başkanlarından oluşur.

**b)Görevleri:**Bölüm kurulu, bölüm ile varsa bölüme bağlı anabilim dalı veya anasanat dallarının eğitim-öğretim uygulama ve araştırma faaliyetlerinin programlarının, araç, gereç ve fiziksel imkanlarından etkin biçimde yararlanmak için gerekli planların ve işbirliği esaslarının hazırlanması hususunda görüş bildirir.Bölüm kurulunun bu konularda hazırlayacağı öneriler, bölüm başkanının onayından sonra uygulanır.

## Üniversite İdari Teşkilatının Yetki, Görev ve Sorumlulukları

2547 Sayılı Yükseköğretim Kanunu'nun 'Yönetim Örgütleri' başlıklı 51. maddesinde, üniversitelerde rektöre bağlı, merkez yönetim örgütünün başında bir genel sekreter ve hizmetlerin gerekli kıldığı daire başkanları, müdürler, danışmanlar, hukuk müşavirleri, uzmanlar ile büro ve iç hizmet görevlerini yapmak üzere, 657 Sayılı Devlet Memurları Kanunu'na tabi memurlar ve diğer görevlilerin bulunacağı daire başkanlıkları ve müdürlerin üniversitelerde yönetim kurulunun kararı ile genel hükümlere göre kurulacağı hükme bağlanmış olup, yükseköğretim kurumlarında söz konusu maddeye göre kurulacak idari teşkilatın kuruluş ve görevlerine ilişkin esaslar, 124 sayılı Yükseköğretim Üst Kuruluşları ile Yükseköğretim Kurumlarının İdari Teşkilatı Hakkında Kanun Hükmünde Kararname ile düzenlenmiştir.

124 sayılı Kanun Hükmünde Kararnamenin Yedinci Bölümünde yükseköğretim kurumlarının idari teşkilatı ve görevleri aşağıdaki şekilde belirtilmiştir.

### Genel Sekreterlik

Genel Sekreterlik, bir Genel Sekreter ile en çok iki Genel Sekreter Yardımcısından ve bağlı birimlerden oluşur. Genel Sekreter, Üniversite idari teşkilatının başıdır ve bu teşkilatın çalışmasından Rektöre karşı sorumludur. Üniversite idari teşkilatının başı olarak yapacağı görevler dışında, kendisi ve kendisine bağlı birimler aracılığı ile aşağıdaki görevleri yerine getirir:

**a)** Üniversite teşkilatında bulunan birimlerin verimli, düzenli ve uyumlu şekilde çalışmasını sağlamak,  
**b)** Üniversite Senatosu ile Üniversite Yönetim Kurulunda oylamaya katılmaksızın raportörlük görevi yapmak; bu kurullarda alınan ka-

rarların yazılması, korunması ve saklanması sağlamak,

**c)** Üniversite Senatosu ile Üniversite Yönetim Kurulunun kararlarını Üniversiteye bağlı birimlere iletmek,

**d)** Üniversite idari teşkilatında görevlendirilecek personel hakkında Rektöre öneride bulunmak,

**e)** Basın ve halkla ilişkiler hizmetinin yürütülmesini sağlamak,

**f)** Rektörlüğün yazışmalarını yürütmek,

**g)** Rektörlüğün protokol, ziyaret ve tören işlerini düzenlemek,

**h)** Rektör tarafından verilecek diğer idari görevleri yapmaktır.

### Yapı İşleri ve Teknik Daire Başkanlığı

**a)** Üniversite bina ve tesislerinin projelerini yapmak, ihale dosyalarını hazırlamak, yapı ve onarımla ilgili ihaleleri yürütmek, inşaatları kontrol etmek ve teslim almak, bakım ve onarım işlerini yapmak.

**b)** Kalorifer, kazan dairesi, soğuk oda, jeneratör, havalandırma sistemleri ile telefon santrali, çevre düzenleme ve araç işletme, asansör bakım ve onarımı ile benzer işleri yürütmek.

### Personel Daire Başkanlığı

**a)** Üniversitenin insan gücü planlaması ve personel politikasıyla ilgili çalışmalar yapmak, personel sisteminin geliştirilmesiyle ilgili önerilerde bulunmak

**b)** Üniversite personelinin atama, özlük ve emeklilik işleriyle ilgili işlemleri yapmak,

**c)** İdari personelinin hizmet öncesi ve hizmet içi eğitim programlarını düzenlemek ve uygulamak,

**d)** Verilecek benzeri görevleri yapmak.

### Sağlık, Kültür ve Spor Daire Başkanlığı

**a)** Öğrencilerin ve personelin, sağlık işleri ve tedavileri ile ilgili hizmetleri yürütmek,

**b)** Öğrencilerin ve personelin barınma, yemek ve benzeri ihtiyaçlarını karşılamak,

**c)** Öğrencilerin ve personelin, spor, kültürel ve sosyal ihtiyaçlarını karşılayacak faaliyetleri düzenlemek.

### Kütüphane ve Dokümantasyon Daire Başkanlığı

**a)** Üniversite kütüphanelerinin gerekleri her türlü hizmetlerini karşılamak,

**b)** Baskı, film, videobant, mikrofilm gibi kayıt katalogları ve hizmete sunma işlemleri ile bibliyografik tarama çalışmalarını yapmak,

**c)** Verilecek benzeri diğer görevleri yerine getirmek.

### Bilgi İşlem Daire Başkanlığı

**a)** Üniversitedeki bilgi işlem sistemini işletmek; eğitim, öğretim ve araştırmalara destek olmak

**b)** Üniversitenin ihtiyaç duyacağı diğer bilgi işlem hizmetlerini yerine getirmek.

### Hukuk Müşavirliği

**a)** Üniversitenin öğrencileri, diğer kişi ve kurumlarla olan anlaşmazlık ve uyuşmazlıklarında adli ve idari mercilerde üniversitenin haklarını savunmak,

**b)** Üniversitenin tasarruflarının yürürlükteki kanunlara uygun olarak icrasında, idareye yardımcı olmak,

**c)** Verilecek benzeri diğer görevleri yerine getirmek.

### İdari ve Mali İşler Daire Başkanlığı

124 sayılı Kanun Hükmünde Kararnamede yer alan Komptrolörlük Daire Başkanlığı ile Destek Hizmetleri Daire Başkanlığının 190 Sayılı Kanun Hükmünde Kararname uyarınca birleştirilmesiyle oluşturulmuştur.

**a)** Üniversitenin ayniyat işlerini yürütmek,

**b)** Araç gereç ve malzemenin temini ile ilgili hizmetleri yürütmek,

**c)** Temizlik, aydınlatma, ısıtma, bakım, onarım ve benzeri işleri yapmak,

- d) Basın ve grafik işleri ile evrak, yazı, teksir, hizmetlerini yerine getirmek,  
e) Sivil savunma, güvenlik ve çevre kontrolü işlerini yürütmek,  
f) Verilecek benzeri diğer görevleri yerine getirmek.

### Strateji Geliştirme Daire Başkanlığı

124 Sayılı Yükseköğretim Üst Kuruluşları ile Yükseköğretim Kurumlarının İdari Teşkilatı Hakkında Kanun Hükmünde Kararname'de yer almayan Strateji Geliştirme Daire Başkanlıkları, 5436 Sayılı Kamu Yönetimi ve Kontrol Kanunu ile bazı Kanun ve Kanun Hükmünde Kararnamelerde Değişiklik Yapılması Hakkında Kanunun 15/c maddesi uyarınca 01.01.2006 tarihi itibarıyla kurulmuştur.

5018 Sayılı Kamu Mali Yönetimi ve Kontrol Kanununun 60 ıncı maddesinin birinci fıkrası-yla, 5436 sayılı Kamu Mali Yönetimi ve Kontrol Kanunu ile Bazı Kanun ve Kanun Hükmünde Kararnamelerde Değişiklik Yapılması Hakkında Kanunun 15 inci maddesine göre Strateji Geliştirme Daire Başkanlığının görevleri şunlardır:

- a) Ulusal kalkınma Strateji ve politikaları, yıllık program ve hükümet programı çerçevesinde idarenin orta ve uzun vadeli strateji ve politikalarını belirlemek, amaçlarını oluşturmak için gerekli çalışmaları yapmak,  
b) İdarenin görev alanına giren konularda performans ve kalite ölçütleri geliştirmek ve bu kapsamda verilecek diğer görevleri yerine getirmek,  
c) İdarenin yönetimi ile hizmetlerin geliştirilmesi ve performans ile ilgili bilgi ve verileri toplamak, analiz etmek ve yorumlamak,  
d) İdarenin görev alanına giren konularda, hizmetleri etkileyecek dış faktörleri incelemek, kurum içi kapasite araştırması yapmak, hizmetlerin etkililiğini ve tatmin düzeyini analiz etmek ve genel araştırmaları yapmak,  
e) Yönetim bilgi sistemine ilişkin

- hizmetleri yerine getirmek,  
f) İdarede kurulmuşsa Strateji Geliştirme kurulunun sekretarya hizmetlerini yürütmek,  
g) İdarenin stratejik plan ve performans programının hazırlanmasını koordine etmek ve sonuçlarının konsolide edilmesi çalışmalarını yürütmek,  
h) İzleyen iki yılın bütçe tahminlerini de içeren idare bütçesini. Stratejik plan ve yıllık performans programına uygun olarak hazırlamak ve idare faaliyetlerinin bunlara uygunluğunu izlemek ve değerlendirmek,  
i) Mevzuatı uyarınca belirlenecek bütçe ilke ve esasları çerçevesinde, ayrıntılı harcama programı hazırlamak ve hizmet gereksinimleri dikkate alınarak ödeneğin ilgili birimlere gönderilmesini sağlamak,  
j) Bütçe kayıtlarını tutmak, bütçe uygulama sonuçlarına ilişkin verileri toplamak, değerlendirmek ve bütçe kesin hesabı ile malî istatistikleri hazırlamak.  
k) İlgili mevzuatı çerçevesinde idare gelirlerini tahakkuk ettirmek, gelir ve alacaklarının takip ve tahsil işlemlerini yürütmek.  
l) Genel bütçe kapsamı dışında kalan idarelerde muhasebe hizmetlerini yürütmek.  
m) Harcama birimleri tarafından hazırlanan birim faaliyet raporlarını da esas alarak idarenin faaliyet raporunu hazırlamak.  
n) İdarenin mülkiyetinde veya kullanımında bulunan taşınır ve taşınmazlara ilişkin icmal cetvellerini düzenlemek.  
o) İdarenin yatırım programının hazırlanmasını koordine etmek, uygulama sonuçlarını izlemek ve yıllık yatırım değerlendirme raporunu hazırlamak.  
p) İdarenin, diğer idareler nezdinde takibi gereken malî iş ve işlemlerini yürütmek ve sonuçlandırmak.  
r) Malî kanunlarla ilgili diğer mevzuatın uygulanması konusunda üst yöneticiye ve harcama yetkililerine gerekli bilgileri sağlamak ve danışmanlık yapmak.  
s) Ön malî kontrol faaliyetini yürütmek

- t) İç kontrol sisteminin kurulması, standartlarının uygulanması ve geliştirilmesi konularında çalışmalar yapmak; üst yönetimin iç denetime yönelik işlevinin etkinliğini ve verimliliğini arttırmak için gerekli hazırlıkları yapmak,  
u) Üst yönetici tarafından verilen diğer görevleri yapmak.

### Öğrenci İşleri Daire Başkanlığı

- a) Öğrenci kayıtları  
b) Öğrenci belgesi verilmesi  
c) Transkript verilmesi  
d) Çeşitli kurumlara ait burs belgelerinin incelenip, onaylanması  
e) Öğrenci kimliği kartının verilmesi  
f) Yatay ve dikey geçiş belgelerinin hazırlanması  
g) Öğrencilerin Askerlik İşlemlerinin takibi ve çeşitli dönemlerde Askerlik Şubelerine belge gönderilmesi  
h) Öğrencilere tüm öğrencilik işlemleri ile ilgili çeşitli konularda yardımcı olmak  
ı) Mezuniyet ile ilgili ilişki kesme işlemleri  
i) Diploma ve Diploma Ekinin düzenlenmesi  
j) İstatistikî bilgilerin takibini, düzenlenmesini ve ilgili yerlere ulaştırılmasını sağlamak.  
k) Yatay geçiş kontenjanlarını YÖK Başkanlığına ve Üniversite Rektörlüklerine bildirmek.  
l) Kayıtların yapılacağı tarih ve kayıt yerlerini ÖSYM Başkanlığına bildirmek.  
m) Fakülte, Yüksekokul ve Enstitülerde hazırlanan diplomaları kontrol edip kayıtlarını tutmak.

### İç Denetim

İç Denetçilerin Çalışma Usul ve Esasları Hakkında Yönetmeliğin 13 üncü maddesi uyarınca, kamu idarelerinin yapısı ve personel sayısı dikkate alınmak suretiyle İç Denetim Koordinasyon Kurulunun uygun görüşü üzerine, doğrudan üst yöneticiye bağlı iç denetim birimi kurulabilir. İç Denetim Birimi, atanmış olan iç denetçiler ile ihtiyaca göre görevlendirilen büro personelinin oluşur.

İç Denetim Biriminin görevleri şunlardır:

- a) Risk analizlerine dayalı iç denetim plan ve programlarını hazırlamak, geliştirmek ve üst yöneticinin onayına sunmak,
- b) Onaylanan denetim plan ve programlarının uygulanmasını sağlamak, denetim ve danışmanlık faaliyetlerini yürütmek, üst yönetici tarafından talep edilen ve görev alanına giren program dışı görevleri gerçekleştirmek,
- c) Üniversitenin risk yönetimi, iç kontrol ve yönetim süreçlerinin etkinlik ve yeterliliğini değerlendirmek,
- d) İç denetim faaliyetleri sırasında tespit edilen veya iç denetim birimine intikal eden inceleme veya soruşturma yapılmasına gerek duyulan hususları üst yöneticinin

- bilgisine sunmak,
- e) İç denetim faaliyetlerinin sonuçlarını izlemek,
- f) İç denetim faaliyetlerinin değerlendirilmesi, kamu iç denetim standartları ve meslek ahlak kurallarına uygun olarak yürütülmesi ve iç denetim faaliyetlerinin geliştirilmesi için kalite güvence ve geliştirme programı oluşturmak, uygulamak ve geliştirmek,
- g) Kalite güvence ve geliştirme programı çerçevesinde yapılan değerlendirme sonuçlarını üst yöneticiye sunmak,
- h) Yıllık iç denetim faaliyet raporunu hazırlamak ve üst yöneticiye sunmak,
- ı) İç denetim biriminin görevlerini etkin bir şekilde yerine getirebilecek bilgi, yetenek, tecrübe ve mesleki yeterliliğe sahip iç denetçi kad-

- rosunu Üniversitenin insan kaynakları politikaları ile uyumlu olarak oluşturmak ve bunun için gerekli prosedürleri gerçekleştirmek,
- i) İç denetim birim yönergesini ve işlem süreçlerini Kurulun düzenlemelerine uygun olarak hazırlamak ve geliştirmek,
- j) İç denetim faaliyetlerinin sonuçları hakkında üst yöneticiye belirli aralıklarla bilgi sunmak, iç denetim alanındaki gelişmeler ve en iyi uluslararası uygulamalar konusunda bilgilendirmek,
- k) Denetim raporlarının, raporlama standartları ile belirlenen usul ve esaslara uygunluğunu kontrol etmek ve bir örneğini iç denetim biriminde muhafaza etmek,
- ı) İç denetim faaliyeti ve iç denetçilerle ilgili diğer işlemleri yürütmektir.



## C. İdareye İlişkin Bilgiler

### 1 - Fiziksel Yapı

#### 1.1 - Eğitim Alanları Derslikler

Tablo 1 - Eğitim Alanları ve Derslikler

| TAMAMLANAN YAPILAR |   |              |                     |              |                     |              |
|--------------------|---|--------------|---------------------|--------------|---------------------|--------------|
|                    | DERSLİK                                 |              | AMFİ                |              | LABORATUVAR         |              |
|                    | ALAN m <sup>2</sup>                     | KİŞİ SAYISI  | ALAN m <sup>2</sup> | KİŞİ SAYISI  | ALAN m <sup>2</sup> |              |
| 2012               | FEN EDEBİYAT FAKÜLTESİ                  | 620          | 584                 | 500          | 334                 | 457          |
|                    | EĞİTİM FAKÜLTESİ                        | 500          | 333                 | 500          | 334                 | 290          |
|                    | MERKEZİ DERSLİK (İKT.FAK-İLAHİYAT FAK.) | 1.692        | 846                 | 320          | 320                 | 254          |
|                    | YUSUF ŞEREFOĞLU SAĞLIK YÜKSEKOKULU      | 1.100        | 550                 | 100          | 70                  | 100          |
|                    | MESLEK YÜKSEK OKULU                     | 1.137        | 668                 | 90           | 60                  | 703          |
|                    | SAĞLIK HİZMETLER MESLEK YÜKSEKOKULU     | 210          | 105                 |              |                     | 40           |
|                    | SOSYAL KÜLTÜREL MERKEZ                  |              |                     |              |                     |              |
|                    | REKTÖRLÜK HİZMET BİNASI                 | 307          | 154                 |              |                     |              |
|                    | KONFERANS SALONU                        |              |                     |              |                     |              |
|                    | YABANCI ÖĞRENCİ YURDU                   |              |                     |              |                     |              |
|                    | LOJMANLAR                               |              |                     |              |                     |              |
|                    | KÜTÜPHANE                               |              |                     |              |                     |              |
|                    | SPOR TESİSLERİ (HALI, BASKET, TENİS, )  |              |                     |              |                     |              |
|                    | YARI OLİMPİK YÜZME HAVUZU               | 39           | 40                  |              |                     |              |
|                    | KİLİS EVİ                               |              |                     |              |                     |              |
|                    | <b>TOPLAM</b>                           | <b>5.605</b> | <b>3.280</b>        | <b>1.510</b> | <b>1.118</b>        | <b>1.844</b> |



## 1 - 2- Sosyal Alanlar

### 1.2.1 - Kantinler ve Kafeteryalar

Tablo 2 - Kantinler

| TAMAMLANAN YAPILAR |   |                     |              |            |
|--------------------|---|---------------------|--------------|------------|
|                    | KANTİN, KAFETERYA VB...                 |                     |              |            |
|                    | KİŞİ SAYISI                             | ALAN m <sup>2</sup> | KİŞİ SAYISI  |            |
| 2012               | FEN EDEBİYAT FAKÜLTESİ                  | 58                  | 250          | 100        |
|                    | EĞİTİM FAKÜLTESİ                        | 16                  | 250          | 100        |
|                    | MERKEZİ DERSLİK (İKT.FAK-İLAHİYAT FAK.) | 18                  | 400          | 160        |
|                    | YUSUF ŞEREFOĞLU SAĞLIK YÜKSEKOKULU      | 12                  | 100          | 40         |
|                    | MESLEK YÜKSEK OKULU                     | 22                  | 121          | 48         |
|                    | SAĞLIK HİZMETLER MESLEK YÜKSEKOKULU     | 5                   | 100          | 50         |
|                    | SOSYAL KÜLTÜREL MERKEZ                  |                     |              |            |
|                    | REKTÖRLÜK HİZMET BİNASI                 | 228                 |              |            |
|                    | KONFERANS SALONU                        |                     |              |            |
|                    | YABANCI ÖĞRENCİ YURDU                   |                     |              |            |
|                    | LOJMANLAR                               |                     |              |            |
|                    | KÜTÜPHANE                               |                     |              |            |
|                    | SPOR TESİSLERİ (HALI, BASKET, TENİS, )  |                     |              |            |
|                    | YARI OLİMPİK YÜZME HAVUZU               | 2                   | 97           | 48         |
|                    | KİLİS EVİ                               |                     | 300          | 120        |
|                    | <b>TOPLAM</b>                           | <b>361</b>          | <b>1.618</b> | <b>666</b> |

### 1.2.2 - Yemekhaneler

Tablo 3 - Yemekhaneler

| S. NO         | YEMEKHANE ADI   | KAPASİTE     | (m <sup>2</sup> ) |
|---------------|---|--------------|-------------------|
| 1             | Karataş Kampüsü Akademik ve İdari Personel Yemekhanesi        | 90           | 180               |
| 2             | Sosyal-Kültürel Merkez Öğrenci Yemekhanesi                    | 750          | 664               |
| 3             | Sosyal-Kültürel Merkez Akademik ve İdari Personel Yemekhanesi | 750          | 664               |
| <b>TOPLAM</b> |   | <b>1.590</b> | <b>1.508</b>      |

### 1.2.3 - Misafirhaneler

Üniversitemiz merkez kampusünde sosyal-kültürel merkez binasında bulunan misafirhanemiz 40 yatak kapasiteli olup, Üniversitemize gelen ve konaklama imkânı olmayan misafirlerimiz için dizayn edilmiştir. Konaklayanlar için mutfak hizmeti de sunmaktadır.



### 1.2.4 - Öğrenci Yurtları

Üniversitemiz karataş kampusünde bulunan yabancı uyruklu öğrenci yurdu ile ilgili bilgiler tablo 4'te gösterilmiştir.

*Tablo 4 - Öğrenci Yurtları*

|            | Yatak Sayısı (1) | Yatak Sayısı (2) | Yatak Sayısı (3-4) | Yatak Sayısı (5 - Üzeri) |
|------------|------------------|------------------|--------------------|--------------------------|
| Oda Sayısı | -                | 12               | 4                  | -                        |
| Alanı (m ) | -                | 120              | 40                 | -                        |

Ayrıca Üniversitemiz Merkez Yerleşkesinde Kredi Yurtlar Kurumuna ait 108 kişilik erkek yurdu ve 144 kişilik kız öğrenci yurdu, Karataş Yerleşkemizde ise 180 kişilik kız öğrenci yurdu bulunmaktadır.

## 1.2.5 - Lojmanlar

*Tablo 5 - Lojmanlar*

|                                | <b>m<sup>2</sup></b> | <b>Dolu</b> | <b>Boş</b> |
|--------------------------------|----------------------|-------------|------------|
| TOKİ Konutları Lojmanı         | 140                  | 18          | -          |
| Merkez Kampus Lojmanı (1.Etap) | 165                  | 20          | 16         |
| Merkez Kampus Lojmanı (2.Etap) | 165                  | 5           | 31         |
| <b>Toplam</b>                  | <b>470</b>           | <b>43</b>   | <b>47</b>  |



## 1.2.6 - Spor Tesisleri

Üniversitemiz Merkez Kampüsünde bulunan spor tesislerine ait bilgiler tablo 6'da gösterilmiştir.

*Tablo 6 - Spor Tesisleri*

| <b>Spor Tesisi</b> | <b>m<sup>2</sup></b> | <b>Dolu</b> |
|--------------------|----------------------|-------------|
| Kapalı Spor Tesisi | 4.811                | 401         |
| Açık Spor Tesisi   | 4.638                | 386         |
| <b>Toplam</b>      | <b>9.449</b>         | <b>787</b>  |

## 1.2.7 - Toplantı ve Konferans Salonları

Üniversitemiz Merkez Kampusünde bulunan toplantı ve konferans salonlarına ait bilgiler tablo 7’de gösterilmiştir.

*Tablo 7 - Toplantı ve Konferans Salonları*

|                  | Kapasitesi<br>0 - 50 | Kapasitesi<br>51 - 75 | Kapasitesi<br>76 - 100 | Kapasitesi<br>101 - 150 | Kapasitesi<br>151 - 50 | Kapasitesi<br>251 ve üzeri |
|------------------|----------------------|-----------------------|------------------------|-------------------------|------------------------|----------------------------|
| Toplantı Salonu  | 1                    |                       |                        |                         |                        | 1                          |
| Konferans Salonu |                      |                       |                        |                         |                        |                            |
| <b>Toplam</b>    | <b>1</b>             |                       |                        |                         |                        | <b>1</b>                   |



## 1.2.8 - Sinema Salonu

Üniversitemiz Merkez Kampusünde sosyal-kültürel merkez binasında 120 m<sup>2</sup> alanda iki adet sinema salonumuz bulunmakta olup, toplam salon kapasitesi 174 kişidir.

## 1.2.9 - Öğrenci Toplulukları

Kilis 7 Aralık Üniversitesi bünyesinde yer alan öğrenci toplulukları, ön lisans , lisans ve yüksek lisans programlarına kayıtlı öğrencilerin ; Atatürk İlke ve Devrimleri doğrultusunda toplumsal ve kültürel gelişmelerine katkı sağlamak, beden ve ruh sağlıklarını korumak, onları araştırmacı ve yaratıcı niteliklere sahip olarak

yetiştirebilmek, dinlenme ve boş zamanlarını değerlendirme gibi sosyal gereksinimleri karşılamak, üniversite içinde ve dışında, üniversitenin kurumsal kimliğini ön plana çıkaracak, kamuoyunda benimsenmesine ve tanınmasına yardımcı olmak ve tüm üniversitenin faydalanmasına imkan sağlamak amacıyla kurulurlar.

Üniversitemiz bünyesinde 45 adet öğrenci topluluğu bulunmakta olup, Sağlık Kültür ve Spor Daire Başkanlığı bütçe imkanları dahilinde topluluk faaliyetlerini desteklemektedir. Topluluklarımıza faaliyetlerini daha uygun şartlarda yapabilmelerine imkan sağlayacak mekan temini çalışmalarını devam ettirmektedir.

## Öğrenci Topluluklarımız

- 1)Fotoğrafçılık Topluluğu
- 2)Öğrenci Yardımlaşma ve Dayanışma Topluluğu
- 3)Kariyer Topluluğu
- 4)Atraksiyon Topluluğu
- 5)Türk Kültür Topluluğu
- 6)Sağlık Topluluğu
- 7)Gezi ve Organizasyon Topluluğu
- 8)Toplum Gönüllüleri Topluluğu
- 9)Tekstil Topluluğu
- 10)Doğa Sporları ve Havacılık Topluluğu
- 11)Zinde Gençlik Topluluğu
- 12)Bilim Teknik Topluluğu
- 13)Gençlik ve Kızılay Topluluğu
- 14)Müzik Topluluğu
- 15)Nüve Sinema Topluluğu
- 16)Kimya Topluluğu
- 17)Tiyatro Topluluğu
- 18)Halk Oyunları Topluluğu
- 19)Aktif Yaşam Topluluğu
- 20)Bilgisayar Topluluğu
- 21)Atatürk'ü Anlama ve Yaşatma Topluluğu
- 22)İletişim Topluluğu
- 23)Sevgi ve Hoşgörü Topluluğu
- 24)Şah Kanadı ve Satranç Topluluğu
- 25)Tarih Topluluğu
- 26)Çevre Topluluğu
- 27)Coğrafya Topluluğu
- 28)Genç Yaklaşım Topluluğu
- 29)Ekonomi Topluluğu
- 30)Modern Dans Topluluğu
- 31)Dil ve Edebiyat Topluluğu
- 32)İngilizce İletişim Topluluğu
- 33)Eksi 7 Topluluğu
- 34)Andelip Kültür Sanat Topluluğu
- 35)Matematik Kulübü
- 36)Arapça İletişim Topluluğu
- 37)Dış Ticaret Topluluğu
- 38)Girişimci Gençlik Topluluğu
- 39)Felsefe Topluluğu
- 40)Badminton Topluluğu
- 41)Rengarenk Topluluğu
- 42)İnşaat Topluluğu
- 43)Bilinçli Gençler Topluluğu
- 44)Genç Gönüllüler Topluluğu
- 45)Sosyal Yaşamı Destekleme Topluluğu

## 1 - 3 Hizmet Alanları

### 1.3.1 - Akademik Personel Hizmet Alanları

*Tablo 8 - Akademik Personel Hizmet Alanları*

|   | TAMAMLANAN YAPILAR | ÖĞRETİM ÜYESİ ODASI    |              |            |
|---|--------------------|------------------------|--------------|------------|
|   |                    | ALAN m                 | KİŞİ SAYISI  |            |
|   | 2012               | FEN EDEBİYAT FAKÜLTESİ | 450          | 57         |
| EĞİTİM FAKÜLTESİ                        |                    | 340                    | 43           |            |
| MERKEZİ DERSLİK (İKT.FAK-İLAHİYAT FAK.) |                    | 648                    | 81           |            |
| YUSUF ŞEREFOĞLU SAĞLIK YÜKSEKOKULU      |                    | 100                    | 12           |            |
| MESLEK YÜKSEK OKULU                     |                    | 431                    | 54           |            |
| SAĞLIK HİZMETLER MESLEK YÜKSEKOKULU     |                    | 100                    | 12           |            |
| SOSYAL KÜLTÜREL MERKEZ                  |                    |                        |              |            |
| REKTÖRLÜK HİZMET BİNASI                 |                    |                        |              |            |
| KONFERANS SALONU                        |                    |                        |              |            |
| YABANCI ÖĞRENCİ YURDU                   |                    |                        |              |            |
| LOJMANLAR                               |                    |                        |              |            |
| KÜTÜPHANE                               |                    |                        |              |            |
| SPOR TESİSLERİ (HALI, BASKET, TENİS, )  |                    |                        |              |            |
| YARI OLİMPİK YÜZME HAVUZU               |                    |                        |              |            |
| KİLİS EVİ                               |                    |                        |              |            |
|   |                    | <b>TOPLAM</b>          | <b>2.069</b> | <b>259</b> |

## 1.3.2 - İdari Personel Hizmet Alanları

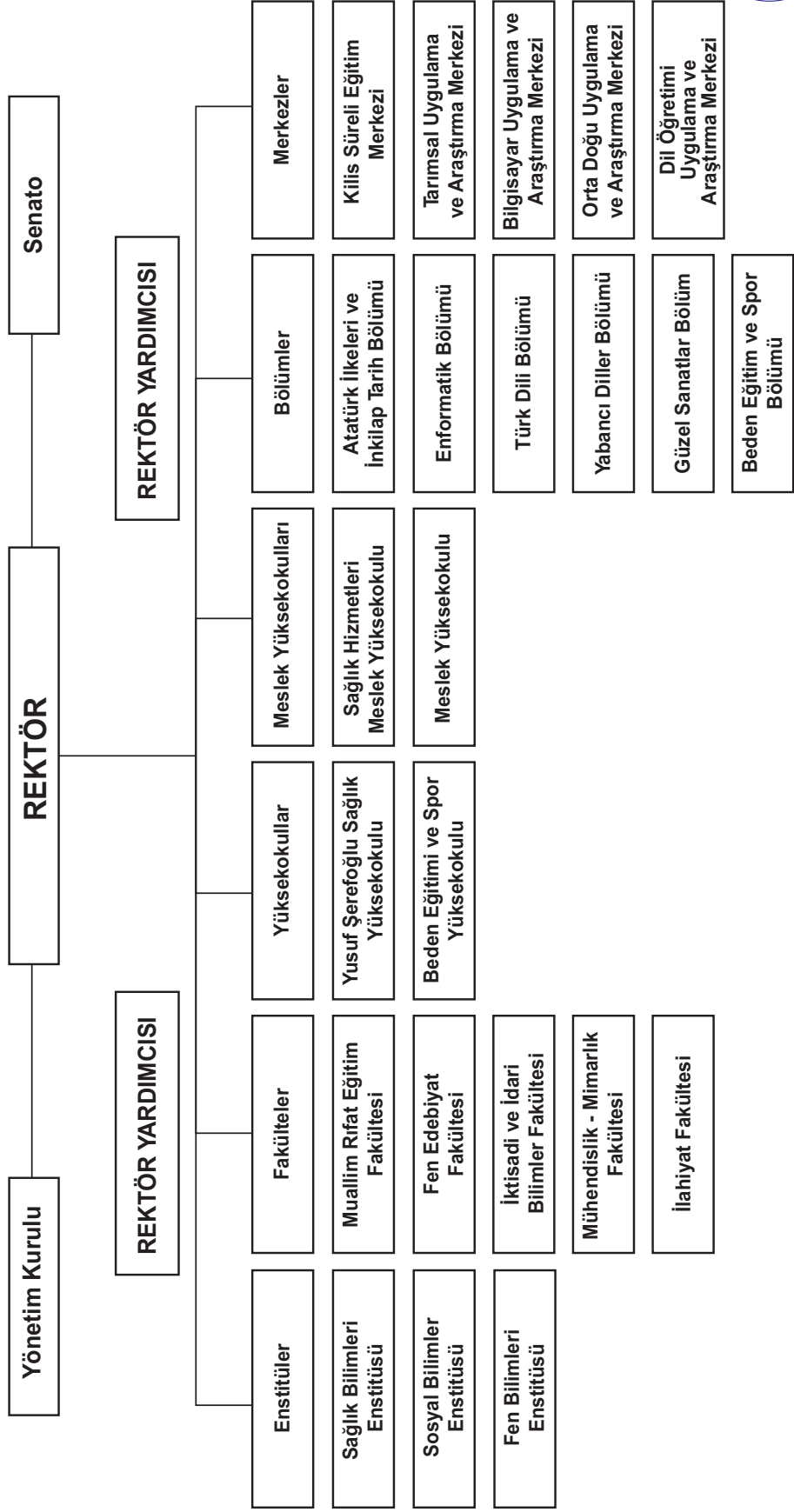
Tablo 9 - İdari Personel Hizmet Alanları

| 2012                                    | TAMAMLANAN YAPILAR     | İDARI OFİS |             |
|---|------------------------|------------|-------------|
|   |                        | ALAN m     | KİŞİ SAYISI |
|   | FEN EDEBİYAT FAKÜLTESİ | 455        | 58          |
| EĞİTİM FAKÜLTESİ                        | 127                    | 16         |             |
| MERKEZİ DERSLİK (İKT.FAK-İLAHİYAT FAK.) | 147                    | 18         |             |
| YUSUF ŞEREFOĞLU SAĞLIK YÜKSEKOKULU      | 100                    | 12         |             |
| MESLEK YÜKSEK OKULU                     | 180                    | 22         |             |
| SAĞLIK HİZMETLER MESLEK YÜKSEKOKULU     | 40                     | 5          |             |
| SOSYAL KÜLTÜREL MERKEZ                  |                        |            |             |
| REKTÖRLÜK HİZMET BİNASI                 | 2.617                  | 228        |             |
| KONFERANS SALONU                        |                        |            |             |
| YABANCI ÖĞRENCİ YURDU                   |                        |            |             |
| LOJMANLAR                               |                        |            |             |
| KÜTÜPHANE                               |                        |            |             |
| SPOR TESİSLERİ (HALI, BASKET, TENİS, )  |                        |            |             |
| YARI OLİMPİK YÜZME HAVUZU               | 23                     | 2          |             |
| KİLİS EVİ                               |                        |            |             |
| <b>TOPLAM</b>                           | <b>3.689</b>           | <b>361</b> |             |





## KİLİS 7 ARALIK ÜNİVERSİTESİ AKADEMİK ORGANİZASYON ŞEMASI



### 3 - Bilgi ve Teknolojik Kaynaklar

Bilginin en önemli değer olduğu günümüzde tüm bilimsel çalışmaların odağında bulunarak ülkelerin bilim politikalarını üreten ve belirleyen üniversiteler, bilişim teknolojilerinin en çok kullanıldığı ve üretildiği merkezler konumundadır. Bilişim teknolojileri üniversitelerde, öğrencilerin, akademisyenlerin, araştırmacıların, yöneticilerin

ve idari personelin kullanımına sunulmuş, onların işlevselliğini ve verimliliklerini arttıracak araçlardır.

Üniversitemiz akademisyenlerine, araştırmacılarına ve öğrencilerine, yönetim birimlerine ve idari personele ihtiyaç duyduğu bilişim teknolojileri hizmet ve

servislerini sunma, bilgi işlem alt yapısını oluşturma, güncelleme ve geliştirme hizmetleri Bilgi İşlem Daire Başkanlığı gözetiminde yürütülmektedir. Bu kapsamda, Üniversitemiz bilgi işlem hizmet beklentilerini hızlı, güvenilir, sürekli ve düzenli hizmet anlayışı ile kalite ve verimlilik prensiplerine göre karşılamayı hedeflemiştir.

*Tablo 10 - 2012 Yılında Üniversitemizde Kullanılan Teknolojik Kaynaklar*

| TAMAMLANAN YAPILAR                | İdari Amaçlı (Adet) | Eğitim Amaçlı (Adet) | Araştırma Amaçlı (Adet) |
|-----------------------------------|---------------------|----------------------|-------------------------|
| Projeksiyon                       | 13                  | 60                   |                         |
| Slayt Makinesi                    |                     |                      |                         |
| Tepegöz                           |                     | 4                    |                         |
| Episkop                           |                     | 1                    |                         |
| Barkot Okuyucu                    | 5                   |                      |                         |
| Baskı Makinesi                    | 8                   | 4                    |                         |
| Fotokopi Makinesi                 | 30                  | 5                    |                         |
| Faks                              | 12                  |                      |                         |
| Fotoğraf Makinesi                 | 19                  | 2                    | 1                       |
| Kameralar                         | 15                  |                      |                         |
| Televizyonlar                     | 59                  | 2                    |                         |
| Tarayıcılar                       | 37                  | 1                    |                         |
| Müzik Setleri                     | 1                   | 4                    |                         |
| Mikroskoplar                      |                     | 23                   |                         |
| Yazıcı                            | 48                  | 7                    |                         |
| Lazer Yazıcı                      |                     |                      |                         |
| Nokta Vuruşlu Yazıcı              |                     |                      |                         |
| Mürekkep Püskürtmeli Yazıcı       |                     |                      |                         |
| Çok Fonksiyonlu Yazıcı            |                     |                      |                         |
| Barkod Yazıcı ve Okuyucular Optik |                     |                      |                         |
| Kimlik Basım Makinası             |                     |                      |                         |
| Akıllı Tahtalar                   |                     |                      |                         |
| DVD ler                           | 1                   | 2                    |                         |

### 3 - 1 Yazılımlar

Üniversitemizde kullanılan mevcut yazılımlar tablo 11’de verilmiştir.

*Tablo 11 Üniversitemizde Kullanılan Mevcut Yazılımlar*

| KULLANILAN BİRİM  | PROGRAMIN ADI                               | KULLANIM AMACI   | ALIM TARİHİ              |
|---|---|--|--------------------------|
| Öğrenci İşleri Daire Başkanlığı   | Üniversite Otomasyonu<br>Proliz Yazılım     | Öğrenci ve Personel İşlemleri                                    | 21.07.2009               |
| Personel Daire Başkanlığı   | Personel Otomasyonu                         | Personel İşlemleri   | Aralık 2010              |
| Strateji Geliştirme Daire Başkanlığı  | KBS SAY2000i<br>SGB Net                     | Maaş Ödeme İşlemleri<br>Ayniyat ve diğer SGB işlemleri           | 23.02.2009<br>Nisan 2010 |
| Bilgi İşlem Daire Başkanlığı  | Sanallaştırma                               | Sistem Odası   | Mart 2011                |
| Bilgi İşlem Daire Başkanlığı  | AntiKor Web Filtreleme                      | Web Filtreleme ve Kayıt Tutma                                    | Aralık 2010              |
| Bilgi İşlem Daire Başkanlığı  | AntiKor Güvenlik                            | Bilgisayar Ağı Güvenliği   | Ekim 2011                |
| Bilgi İşlem Daire Başkanlığı  | Avira Antivirüs                             | Güvenlik   | 03.06.2009<br>Kasım 2011 |
| Kütüphane ve Dok. Daire Başkanlığı  | Yordam                                      | Katalog Taraması   | 21.07.2009               |
| Döner Sermaye İşletme Müdürlüğü   | Bütçe ve Muhasebe Otm.<br>Egemen Bilgisayar | Bütçe ve Muhasebe  | 03.06.2009               |
| Yapı İşleri ve Teknik Daire Başkanlığı  | STA4-CAD V13.0                              | Bilgisayar Destekli Statik Analiz                                | Aralık 2009              |
| Sağlık, Kültür ve Spor Daire Başkanlığı   | 3T Otel Programı                            | Misafirhane Resepsiyon Hizmeti                                   | 17.11.2011               |
| Sağlık, Kültür ve Spor Daire Başkanlığı   | Bank 24 Jet Kart<br>(Kampüs Kart)           | Para Harcanan Yerlerde<br>Akıllı Kartlarla Parasız Harcama Yapma | 21.10.2010               |
| Atatürk İnkeleri ve İnkılâp Tarihi,<br>Yabancı Diller, Türk Dili ve Enformatik Böl. | Opticos                                     | Sınav Kâğıtlarını Optik Okuma                                    | Aralık 2009              |

### 3 - 2 Bilgisayarlar ve Donanım

Üniversitemiz Bilgi İşlem Altyapısının Yıllar İtibariyle Gelişimi tablo 12'de verilmiştir.

*Tablo 12 Üniversitemiz Bilgi İşlem Altyapısının Yıllar İtibariyle Gelişimi*

| Malzeme İsmi                   | 2009 | 2010 | 2011 | 2012 |
|--------------------------------|------|------|------|------|
| İnternet Bağlantı Hızı ( Mbps) | 20   | 20   | 40   | 60   |
| Bilgisayar Laboratuarı         | 5    | 6    | 6    | 8    |
| İnternet Erişim Merkezi        | -    | 2    | 3    | 3    |
| UZEM İnteraktif Sınıf          | -    | -    | 1    | 1    |
| Y. Dil İnteraktif Sınıf        | -    | -    | 2    | 2    |
| Masaüstü Bilgisayar sayısı     | 320  | 370  | 420  | 470  |
| Dizüstü Bilgisayarlar          | 24   | 40   | 115  | 125  |
| Terminal Bilgisayarlar         | 180  | 230  | 275  | 305  |
| Sunucu Bilgisayar              | 9    | 11   | 13   | 15   |
| Kenar Switch(24'li)            | 14   | 22   | 24   | 40   |
| Kenar Switch(48'li)            | -    | 3    | 19   | 35   |
| Merkez Switch                  | -    | 1    | 2    | 2    |
| Data Storage                   | -    | 1    | 1    | 1    |
| Yedekleme Ünitesi              | -    | 1    | 1    | 1    |
| Kesintisiz Güç Kaynağı(10KVA)  | 2    | 2    | 2    | 2    |

### 3 - 3 Web Sitesi

Üniversitemiz web sayfasına [www.kilis.edu.tr](http://www.kilis.edu.tr) adresinden ulaşılabilir. İçerik ve görsellik esas alınarak web sitesi üzerinde gerekli güncellemeler yapılmaktadır.



**Tablo 13 Üniversitemiz Birimlerinin İnternet Bağlantı ve Hız Durumları**

| S/N | ADI                                  | BAĞLANTI TÜRÜ              | HIZI    |
|-----|--------------------------------------|----------------------------|---------|
| 1   | Eğitim Fakültesi                     | Metro Ethernet/Fiber Optik | 70 Mbps |
| 2   | Fen-Edebiyat Fakültesi               | Metro Ethernet/Fiber Optik | 70 Mbps |
| 3   | Mühendislik-Mimarlık Fakültesi       | Metro Ethernet/Fiber Optik | 70 Mbps |
| 4   | Meslek Yüksekokulu                   | Metro Ethernet/Fiber Optik | 70 Mbps |
| 5   | İktisadi ve İdari Bilimler Fakültesi | Metro Ethernet/Fiber Optik | 10 Mbps |
| 6   | Yusuf Şerefoğlu Sağlık Yüksekokulu   | Metro Ethernet/Fiber Optik | 10 Mbps |
| 7   | Rektörlük Ek Hizmet Binası           | Metro Ethernet/Fiber Optik | 10 Mbps |

### 3 - 4 Kütüphane Kaynakları

Kütüphanemiz, merkez kampüste araştırma, eğitim, öğretim ve öğrenim faaliyetlerini desteklemek için kurulmuş, araştırmacı ve öğrencilerin kaynak taramak, yeni bilgilere erişimini sağlamak amacıyla hizmetine sunulmuştur. Kullanıcılar bu doğrultuda ihtiyaç duyulan bilgi kaynaklarına hızlı ve kolay bir şekilde erişebilmektedir. Kütüphanemiz ile ilgili bilgiler Tablo 14’te verilmiştir.

*Tablo 14 - Üniversitemiz Kütüphane Kaynakları*

|   |                      |
|---|----------------------|
| <b>Kitap Sayısı</b>                             | 36.316 Adet          |
| <b>Periyodik Yayın Sayısı</b>                   | 6 Adet Dergi         |
| <b>Elektronik Yayın Sayısı</b>                  | 5 Veri Tabanı        |
| <b>E-dergi</b>                                  | 800 Adet             |
| <b>Kütüphane Salonu</b>                         | 2 Adet               |
| <b>E-Kitap</b>                                  | 369                  |
| <b>Nadir Eserler</b>                            | 250                  |
| <b>Kütüphane Kapasitesi</b>                     | 64 Kişi              |
| <b>Okuma Salonu</b>                             | 1                    |
| <b>Bilgisayar Altyapısı</b>                     | 22                   |
| <b>Görsel ve İşitsel Yayın Materyali</b>        | 506                  |
| <b>Görme Engelliler İçin Kitap Okuma Cihazı</b> | 3 Adet               |
| <b>Kütüphane Alanı</b>                          | 1.250 m <sup>2</sup> |

Kütüphanemizde, referans kaynaklar dışındaki basılı, görsel ve işitsel kaynakları ödünç verme işlemleri gerçekleştirilmekte ve internet üzerinden kaynak ayırma işlemleri yapılmaktadır. Kullanıcılar tarafından talep edilen ancak kütüphanemizde olmayan kaynaklar kütüphaneler arası işbirliği çerçevesinde temin edilebilmektedir. Ayrıca kullanıcılara bilgiye erişim sürecinde rehberlik hizmeti verilmektedir.

## 4 - İnsan Kaynakları

### 4.1 - Akademik Personel

Tablo 15 - 2012 Yılında Akademik Personel Dağılımı

| Fakülte                       | Bölüm Adı                           | Aktif | 2012 Dönemi |          |            |           |          |       |
|-------------------------------|-------------------------------------|-------|-------------|----------|------------|-----------|----------|-------|
|                               |                                     |       | PROF.DR     | DOÇ.DR   | YRD.DOÇ.DR | ARŞ.GÖR.  | ÖĞR.GÖR. | DiĞER |
| Fen-<br>Edebiyat<br>Fakültesi |                                     | -     |             |          |            |           |          |       |
|                               | Arap Dili ve Edebiyatı              | Aktif |             |          | 1          | 3         |          |       |
|                               | Biyoloji Bölümü                     | Aktif | 1           | 1        | 5          | 2         |          |       |
|                               | Coğrafya Bölümü                     | Aktif |             |          | 2          | 2         | 1        |       |
|                               | Felsefe                             | Aktif |             |          | 2          | 1         |          |       |
|                               | Fizik Bölümü                        | Aktif |             | 2        | 2          | 2         |          |       |
|                               | Kimya Bölümü                        | Aktif | 2           |          | 3          | 3         |          |       |
|                               | Matematik                           | Aktif |             |          | 3          | 3         |          |       |
|                               | Moleküler Biyoloji ve Genetik       | Aktif |             |          | 3          | 4         |          |       |
|                               | Tarih Bölümü                        | Aktif |             | 1        | 6          | 1         |          |       |
|                               | Türk Dili ve Edebiyatı Bölümü       | Aktif |             | 1        | 2          | 3         | 1        |       |
|                               | Batı Dilleri ve Edebiyatları Bölümü | Pasif |             |          |            | 1         |          |       |
|                               | Psikoloji Bölümü                    | Pasif |             |          |            | 2         |          |       |
|                               | Sosyoloji Bölümü                    | Pasif |             |          |            | 2         |          |       |
| <b>TOPLAM</b>                 |                                     |       | <b>3</b>    | <b>5</b> | <b>29</b>  | <b>29</b> | <b>2</b> |       |

Tablo 15 - 2012 Yılında Akademik Personel Dağılımı

| Fakülte                              | Bölüm Adı                       | Aktif | 2012 Dönemi |          |            |           |          |       |  |
|--------------------------------------|---------------------------------|-------|-------------|----------|------------|-----------|----------|-------|--|
|                                      |                                 |       | PROF.DR     | DOÇ.DR   | YRD.DOÇ.DR | ARŞ.GÖR.  | ÖĞR.GÖR. | DiĞER |  |
| Muallim Rifat<br>Eğitim<br>Fakültesi |                                 |       |             |          |            |           |          |       |  |
|                                      | Fen Bilgisi Öğretmenliği        | Aktif |             |          | 3          | 1         |          |       |  |
|                                      | Okul Öncesi Öğretmenliği        | Aktif |             |          | 1          | 3         | 1        |       |  |
|                                      | Sınıf Öğretmenliği              | Aktif |             |          | 3          | 3         |          |       |  |
|                                      | Sosyal Bilgiler Öğretmenliği    | Aktif |             | 1        | 1          | 1         | 1        |       |  |
|                                      | Türkçe Öğretmenliği             | Aktif |             |          | 5          | 4         |          |       |  |
|                                      | Bilg. ve Öğr. Tekn. Öğr. Bölümü | Pasif |             |          |            | 5         |          |       |  |
|                                      | Eğitim Bilimleri Bölümü (PDR)   | Pasif |             |          | 2          | 5         | 2        |       |  |
|                                      | Özel Eğitim Bölümü              | Pasif |             |          |            | 2         |          |       |  |
|                                      | <b>TOPLAM</b>                   |       |             | <b>1</b> | <b>15</b>  | <b>24</b> | <b>4</b> |       |  |

| Fakülte               | Bölüm Adı                            | Aktif | 2012 Dönemi |        |            |          |          |       |  |
|-----------------------|--------------------------------------|-------|-------------|--------|------------|----------|----------|-------|--|
|                       |                                      |       | PROF.DR     | DOÇ.DR | YRD.DOÇ.DR | ARŞ.GÖR. | ÖĞR.GÖR. | DiĞER |  |
| İlahiyat<br>Fakültesi |                                      |       |             |        |            |          |          |       |  |
|                       | Din Kültürü ve Ahlak Bilgisi Eğitimi | Aktif | 1           |        | 3          | 2        |          |       |  |
|                       | Temel İslam Bilimleri Bölmüm         | Pasif |             |        | 1          |          |          |       |  |
| <b>TOPLAM</b>         |                                      |       | <b>1</b>    |        | <b>4</b>   | <b>2</b> |          |       |  |



Tablo 15 - 2012 Yılında Akademik Personel Dağılımı

| Fakülte                                    | Bölüm Adı                               | Aktif | 2012 Dönemi |          |            |          |           |          |
|--|---|-------|-------------|----------|------------|----------|-----------|----------|
|  |   |       | PROF.DR     | DOÇ.DR   | YRD.DOÇ.DR | ARŞ.GÖR. | ÖĞR.GÖR.  | DiĞER    |
| İktisadi ve<br>İdari Bilimler<br>Fakültesi | İktisat                                 | Aktif |             | 1        | 3          | 2        | 1         |          |
|  | İşletme                                 | Aktif |             | 2        | 2          | 3        | 1         |          |
|  | Maliye Bölümü                           | Pasif |             |          |            | 1        |           |          |
|  | Siyaset ve Kamu Yönetimi Bölümü         | Pasif | 1           |          |            | 2        |           |          |
|  | Uluslararası Ticaret ve Lojistik Bölümü | Pasif |             |          |            | 2        |           |          |
|  | <b>TOPLAM</b>                           |       |             | <b>1</b> | <b>3</b>   | <b>5</b> | <b>10</b> | <b>2</b> |

| Fakülte                               | Bölüm Adı                        | Aktif | 2012 Dönemi |          |            |           |          |       |
|---------------------------------------|----------------------------------|-------|-------------|----------|------------|-----------|----------|-------|
|                                       |                                  |       | PROF.DR     | DOÇ.DR   | YRD.DOÇ.DR | ARŞ.GÖR.  | ÖĞR.GÖR. | DiĞER |
| Mühendislik-<br>Mimarlık<br>Fakültesi | İnşaat Mühendisliği              | Aktif |             |          | 2          | 3         |          |       |
|                                       | Gıda Mühendisliği Bölümü         | Pasif |             |          | 1          | 2         |          |       |
|                                       | Elektrik Elektronik Mühendisliği | Pasif | 1           |          | 1          | 5         |          |       |
|                                       | Kimya Mühendisliği               | Pasif |             |          |            | 1         |          |       |
|                                       | Makine Mühendisliği Bölümü       | Pasif |             |          |            | 1         |          |       |
|                                       | Mimarlık Bölümü                  | Pasif |             |          |            | 1         |          |       |
|                                       | Peyzaj Mimarlığı Bölümü          | Pasif |             |          | 1          | 1         |          |       |
|                                       | Çevre Mühendisliği Bölümü        | Pasif |             |          |            | 1         |          |       |
|                                       | <b>TOPLAM</b>                    |       |             | <b>1</b> | <b>5</b>   | <b>15</b> |          |       |

Tablo 15 - 2012 Yılında Akademik Personel Dağılımı

| Yüksekokul                         | Bölüm Adı     | Aktif | 2012 Dönemi |        |            |          |          |       |
|------------------------------------|---------------|-------|-------------|--------|------------|----------|----------|-------|
|                                    |               |       | PROF.DR     | DOÇ.DR | YRD.DOÇ.DR | ARŞ.GÖR. | ÖĞR.GÖR. | DiĞER |
| Yusuf Şerefođlu Sağlık Yüksekokulu |               |       |             |        |            |          |          |       |
|                                    | Hemşirelik    | Aktif | 1           |        | 2          | 3        | 4        |       |
|                                    | <b>TOPLAM</b> | Pasif | <b>1</b>    |        | <b>2</b>   | <b>3</b> | <b>4</b> |       |

| Meslek Yüksekokul  | Bölüm Adı                           | Aktif | 2012 Dönemi |        |            |          |           |       |
|--------------------|-------------------------------------|-------|-------------|--------|------------|----------|-----------|-------|
|                    |                                     |       | PROF.DR     | DOÇ.DR | YRD.DOÇ.DR | ARŞ.GÖR. | ÖĞR.GÖR.  | DiĞER |
| Meslek Yüksekokulu |                                     |       |             |        |            |          |           |       |
|                    | Bitkisel ve Hayvansal Üretim Bölümü | Aktif |             |        | 1          | 2        |           |       |
|                    | Bilgisayar Teknolojileri Bölümü     | Aktif |             |        |            | 1        | 6         |       |
|                    | Dış Ticaret Bölümü                  | Aktif |             |        | 1          | 1        | 3         |       |
|                    | Elektrik ve Enerji Bölümü           | Aktif |             |        |            |          | 5         |       |
|                    | İnşaat Teknolojileri                | Aktif |             |        |            | 1        | 2         |       |
|                    | Yönetim Organizasyon Bölümü         | Aktif |             |        |            |          | 3         |       |
|                    | Metal ve Makine Bölümü              | Aktif |             |        |            |          | 3         |       |
|                    | Muhasebe ve Vergi Uygulamaları      | Aktif |             |        |            |          | 4         |       |
|                    | Park ve Bahçe Bölümü                | Aktif |             |        |            |          | 3         |       |
|                    | Tekstil Giyim ve Ayakkabı Bölümü    | Aktif |             |        |            |          | 3         |       |
|                    | Otel Lokanta ve İkram Hizm.Bölümü   | Aktif |             |        |            |          | 3         |       |
| <b>TOPLAM</b>      |                                     |       |             |        | <b>2</b>   | <b>5</b> | <b>35</b> |       |

Tablo 15 - 2012 Yılında Akademik Personel Dağılımı

| Meslek<br>Yüksekokul                          | Bölüm Adı                           | Aktif | 2012 Dönemi |          |            |          |          |       |
|---|-------------------------------------|-------|-------------|----------|------------|----------|----------|-------|
|   |                                     |       | PROF.DR     | DOÇ.DR   | YRD.DOÇ.DR | ARŞ.GÖR. | ÖĞR.GÖR. | DiĞER |
| Sağlık<br>Hizmetleri<br>Meslek<br>Yüksekokulu | Tıbbi Hizmetler ve Teknikler Bölümü | Aktif |             |          | 1          | 3        | 4        |       |
|   | Sağlık Bakım Hizmetleri             | Pasif |             |          |            |          |          |       |
|   | Terapi ve Rehabilitasyon Bölümü     | Pasif |             | 1        | 1          |          | 1        |       |
|   | <b>TOPLAM</b>                       | Pasif |             | <b>1</b> | <b>2</b>   | <b>3</b> | <b>5</b> |       |

| Meslek<br>Yüksekokul | Bölüm Adı                                 | Aktif | 2012 Dönemi |        |            |          |          |           |
|----------------------|---|-------|-------------|--------|------------|----------|----------|-----------|
|                      |   |       | PROF.DR     | DOÇ.DR | YRD.DOÇ.DR | ARŞ.GÖR. | ÖĞR.GÖR. | DiĞER     |
| Rektörlük            | Atatürk İlkeleri ve İnkılap Tarihi Bölümü | Aktif |             |        |            |          |          | 3         |
|                      | Beden Eğitimi ve Spor Bölümü              | Aktif |             |        |            |          |          | 3         |
|                      | Enformatik Bölümü                         | Aktif |             |        |            |          |          | 2         |
|                      | Yabancı Diller Bölümü                     | Aktif |             |        |            |          |          | 4         |
|                      | Güzel Sanatlar Bölümü                     | Aktif |             |        |            |          |          | 1         |
|                      | Türk Dili Bölümü                          | Aktif |             |        |            |          |          | 2         |
|                      | <b>TOPLAM</b>                             |       |             |        |            |          |          | <b>15</b> |

| Fakülte/Yüksekokul/MeslekYüksekokul |  | 2012 Dönemi |           |            |           |           |           |
|-------------------------------------|--|-------------|-----------|------------|-----------|-----------|-----------|
|                                     |  | PROF.DR     | DOÇ.DR    | YRD.DOÇ.DR | ARŞ.GÖR.  | ÖĞR.GÖR.  | DiĞER     |
| <b>GENEL TOPLAM</b>                 |  | <b>7</b>    | <b>10</b> | <b>64</b>  | <b>91</b> | <b>52</b> | <b>15</b> |

## 4 - 2 Diğer Üniversitelerde Gövlelendirilen Akademik Personel

Tablo 16-2012 Yılında Diğer Üniversitelerde Gövlelendirilen Akademik Personel

| Gövlendirildiđi Üniversite | Sayı      |
|----------------------------|-----------|
| Ankara Üniversitesi        | 1         |
| ODTÜ                       | 2         |
| Hacettepe Üniversitesi     | 2         |
| Atatürk Üniversitesi       | 1         |
| Anadolu Üniversitesi       | 2         |
| Gaziantep Üniversitesi     | 2         |
| Ege Üniversitesi           | 1         |
| Dokuz Eylül Üniversitesi   | 1         |
| İstanbul Üniversitesi      | 1         |
| <b>Toplam</b>              | <b>13</b> |



## 4 - 3 Akademik Personelin Yaş İtibariyle Dağılımı

Tablo 17 - 2012 Yılında Akademik Personelin Yaş İtibariyle Dağılımı

|             | 21-25 Yaş | 26-30 Yaş | 31-35 Yaş | 36-40 Yaş | 41-50 Yaş | 51- Üzeri |
|-------------|-----------|-----------|-----------|-----------|-----------|-----------|
| Kişi Sayısı | 16        | 73        | 54        | 19        | 52        | 14        |
| Yüzde       | 7         | 32        | 23        | 8         | 22        | 6         |



## 4 - 4 İdari Personel

Tablo 18 - 2012 Yılında İdari Personel Dağılımı

| AKADEMİK<br>VEYA İDARİ BİRİM           |                  |          |                        |             |          |            |          |          |          |          |           |       |                            |                            |
|--|------------------|----------|------------------------|-------------|----------|------------|----------|----------|----------|----------|-----------|-------|----------------------------|----------------------------|
|  | Gen.Sek.<br>Yrd. | Dai.Bşk. | Fak.Sek./<br>Y.O. Sek. | Şube<br>Md. | Şef      | Memur      | Avukat   | Mühendis | Uzman    | Tekniker | Teknisyen | Şöför | Hizmet Alımı<br>(Temizlik) | Hizmet Alımı<br>(Güvenlik) |
| <b>AKADEMİK BİRİMLER</b>               |                  |          |                        |             |          |            |          |          |          |          |           |       |                            |                            |
| Fen Edebiyat Fakültesi                 |                  |          |                        |             |          |            |          |          |          |          |           |       | 5                          |                            |
| Muallim Rifat Eğitim Fakültesi         |                  |          | 1                      |             | 1        | 5          |          |          |          |          |           |       | 3                          |                            |
| İktisadi ve İdari Bilimler Fakültesi   |                  |          | 1                      |             |          | 4          |          |          |          |          |           |       | 6                          |                            |
| Mühendislik-Mimarlık Fakültesi         |                  |          | 1*                     |             |          | 3          |          |          |          |          |           |       | 1                          |                            |
| İlahiyat Fakültesi                     |                  |          | 1                      |             |          | 3          |          |          |          |          |           |       |                            |                            |
| Beden Eğitimi ve Spor Yüksekokulu      |                  |          | 1                      |             |          | 1          |          |          |          |          |           |       |                            |                            |
| Yusuf Şerefoğlu Sağlık Yüksekokulu     |                  |          | 1                      |             |          |            |          |          |          |          |           |       | 3                          |                            |
| Meslek Yüksekokulu                     |                  |          | 1                      |             | 1        | 3          |          |          |          | 1        | 1         |       | 3                          |                            |
| Sağlık Hizmetleri Meslek Yüksekokulu   |                  |          | 1                      |             |          | 6          |          |          |          |          |           |       | 2                          |                            |
| Rektörlük                              | 1                |          | 1                      |             |          | 2          |          |          |          |          |           |       | 4                          |                            |
| Sosyal Bilimler Enstitüsü              |                  |          |                        |             | 1        | 2          |          |          |          |          |           |       |                            |                            |
| Fen Bilimleri Enstitüsü                |                  |          | 1                      |             |          | 2          |          |          |          |          |           |       | 1                          |                            |
| <b>İDARİ BİLİMLER</b>                  |                  |          | 1                      |             |          | 2          |          |          |          |          |           |       |                            |                            |
| Bilgi İşlem Daire Başkanlığı           |                  | 1*       |                        | 1*          |          | 5          |          | 1        | 2        |          | 3         |       |                            |                            |
| Personel Daire Başkanlığı              |                  | 1*       |                        | 2*          |          | 11         |          |          |          |          |           |       |                            |                            |
| İdari Mali İşler Daire Başkanlığı      |                  | 1        |                        | 1           |          | 8          |          |          |          |          | 1         |       |                            |                            |
| Kütüphane Dök. Daire Başkanlığı        |                  | 1*       |                        | 1           |          | 4          |          |          |          |          |           |       | 2                          |                            |
| Öğrenci İşleri Daire Başkanlığı        |                  | 1        |                        | 2           | 3        | 5          |          |          |          |          |           |       |                            |                            |
| Sağlık Kültür ve Spor Daire Başkanlığı |                  | 1        |                        | 3           | 1        | 12         |          |          |          |          | 1         |       | 6                          |                            |
| Strateji Geliştirme Daire Başkanlığı   |                  | 1        |                        | 1           | 1        | 7          |          |          |          |          |           |       |                            |                            |
| Yapı İşleri ve Teknik Daire Başkanlığı |                  | 1        |                        | 1           |          | 3          |          | 7        |          | 4        | 6         |       |                            |                            |
| Genel Sekreterlik                      |                  | 1        |                        | 2           |          | 22         | 1        |          |          | 2        |           |       | 29                         |                            |
| <b>TOPLAM</b>                          | <b>1</b>         | <b>8</b> | <b>10</b>              | <b>14</b>   | <b>7</b> | <b>110</b> | <b>1</b> | <b>8</b> | <b>2</b> | <b>7</b> | <b>12</b> |       | <b>67</b>                  | <b>45</b>                  |

\* Vekaleten yürütülen görevler.

## 4 - 5 İdari Personelin Eğitim Durumu

Tablo 19-2012 Yılında İdari Personelin Eğitim Durumuna Göre Dağılımı

|             | İlköğretim | Lise | Önlisans | Lisans | Y.Lisans ve Doktora |
|-------------|------------|------|----------|--------|---------------------|
| Kişi Sayısı | 16         | 19   | 73       | 54     | 52                  |
| Yüzde       | 7          | 8    | 32       | 23     | 22                  |

## 4.6- İdari Personelin Hizmet Süreleri

Tablo 20-2012 Yılında İdari Personelin Hizmet Sürelerine Göre Dağılımı

|             | 1 - 3 Yıl | 4 - 6 Yıl | 7 - 10 Yıl | 11 - 15 Yıl | 16 - 20 Yıl | 21 - Üzeri |
|-------------|-----------|-----------|------------|-------------|-------------|------------|
| Kişi Sayısı | 129       | 31        | 5          | 16          | 9           | 10         |
| Yüzde       | 64        | 15        | 2          | 8           | 4           | 5          |

## 4.7- İdari Personelin Yaş İtibariyle Dağılımı

Tablo 21- 2012 Yılında İdari Personelin Yaş İtibariyle Dağılımı

|             | 21 25 Yaş | 26 - 30 Yaş | 31 - 35 Yaş | 36 - 40 Yaş | 41 - 50 Yaş | 51 - Üzeri |
|-------------|-----------|-------------|-------------|-------------|-------------|------------|
| Kişi Sayısı | 26        | 94          | 35          | 16          | 26          | 3          |
| Yüzde       | 13        | 47          | 35          | 8           | 13          | 1          |

## 4.8- İşçiler

Üniversitemizde işçi kadrolu personel bulunmamaktadır.

## 5 - Sunulan Hizmetler

### 5.1 - Eğitim Hizmetleri

#### 5.1.1 - Öğrenci Sayıları

Tablo 22 - 2012 Yılında Üniversitemiz Öğrencilerinin Bölümlere Dağılımı

| Fakülte                       | Bölüm Adı                           | Aktif | 2012 ÖSYM    |              |              |             | 2012-2013  |            |            |    |
|-------------------------------|-------------------------------------|-------|--------------|--------------|--------------|-------------|------------|------------|------------|----|
|                               |                                     |       | Kaç Üni. Var | Toplam Kont. | Toplam Yerl. | Boş Kalan   | SINIF      |            |            |    |
|                               |                                     |       |              |              |              |             | 1          | 2          | 3          | 4  |
| Fen-<br>Edebiyat<br>Fakültesi | Arap Dili ve Edebiyatı              | Aktif | 6            | 342          | 342          | 0           | 51         | 34         | 17         |    |
|                               | Biyoloji Bölümü                     | Aktif | 60           | 4277         | 1381         | 68          |            | 9          | 56         | 40 |
|                               | Biyoloji Bölümü(İ.Ö)                | Aktif | 16           | 1389         | 203          | 85          |            |            |            |    |
|                               | Coğrafya Bölümü                     | Aktif | 39           | 2437         | 2437         | 0           | 55         | 50         | 46         | 29 |
|                               | Felsefe                             | Aktif | 59           | 3274         | 3251         | 1           | 49         | 37         |            |    |
|                               | Fizik Bölümü                        | Aktif | 25           | 1755         | 450          | 74          |            |            | 3          | 42 |
|                               | Fizik Bölümü(İ.Ö)                   | Aktif | 4            | 381          | 13           | 97          |            |            |            | 32 |
|                               | Kımya Bölümü                        | Aktif | 58           | 4104         | 1527         | 63          |            | 3          | 28         | 43 |
|                               | Kımya Bölümü(İ.Ö)                   | Aktif | 17           | 1422         | 210          | 85          |            |            |            |    |
|                               | Matematik                           | Aktif | 83           | 5774         | 3499         | 39          | 8          | 25         |            |    |
|                               | Matematik İ.Ö.                      | Aktif | 144          | 4682         | 1431         | 69          |            |            |            |    |
|                               | Moleküler Biyoloji ve Genetik       | Aktif | 20           | 797          | 675          | 15          | 46         |            |            |    |
|                               | Tarih Bölümü                        | Aktif | 83           | 5428         | 5428         | 0           | 52         | 46         | 38         | 38 |
|                               | Tarih Bölümü(İ.Ö)                   | Aktif | 59           | 4160         | 4160         | 0           | 53         | 46         | 40         | 29 |
|                               | Türk Dili ve Edebiyatı Bölümü       | Aktif | 95           | 5726         | 5614         | 2           | 63         | 53         | 54         | 35 |
|                               | Türk Dili ve Edebiyatı Bölümü(İ.Ö)  | Aktif | 62           | 4298         | 3852         | 10          | 63         | 52         | 50         | 35 |
|                               | Batı Dilleri ve Edebiyatları Bölümü | Pasif |              |              |              |             |            |            |            |    |
|                               | Psikoloji Bölümü                    | Pasif | 43           | 2377         | 2282         | 4           |            |            |            |    |
|                               | Sanat Tarihi Bölümü                 | Pasif | 36           | 2135         | 2135         | 0           |            |            |            |    |
|                               | Arşiv ve Dökümantasyon              | Öneri | 78           | 4669         | 4569         | 2           |            |            |            |    |
| <b>TOPLAM</b>                 |                                     |       |              |              |              | <b>440</b>  | <b>355</b> | <b>332</b> | <b>323</b> |    |
| <b>GENEL TOPLAM</b>           |                                     |       |              |              |              | <b>1450</b> |            |            |            |    |



| Fakülte                              | Bölüm Adı                             | Aktif | 2012 ÖSYM    |                |                |           | 2012-2013 |     |     |     |
|--------------------------------------|---------------------------------------|-------|--------------|----------------|----------------|-----------|-----------|-----|-----|-----|
|                                      |                                       |       | Kaç Üni. Var | Top- lam Kont. | Top- lam Yerl. | Boş Kalan | SINIF     |     |     |     |
|                                      |                                       |       |              |                |                |           | 1         | 2   | 3   | 4   |
| Muallim Rifat<br>Eğitim<br>Fakültesi | Fen Bilgisi Öğretmenliği              | Aktif | 49           | 3537           | 3363           | 5         | 47        | 18  |     |     |
|                                      | Fen Bilgisi Öğretmenliği İ.Ö.         | Aktif | 14           | 881            | 826            | 6         |           |     |     |     |
|                                      | Okul Öncesi Öğretmenliği              | Aktif | 82           | 5389           | 5262           | 2         | 58        | 65  | 65  | 49  |
|                                      | Sınıf Öğretmenliği                    | Aktif | 71           | 6338           | 6186           | 2         | 63        | 68  | 65  | 58  |
|                                      | Sınıf Öğretmenliği(İ.Ö)               | Aktif |              |                |                |           | 1         | 52  | 60  | 56  |
|                                      | Sosyal Bilgiler Öğretmenliği          | Aktif | 56           | 3403           | 3403           | 0         | 61        | 58  | 64  | 48  |
|                                      | Sosyal Bilgiler Öğretmenliği(İ.Ö)     | Aktif |              |                |                |           |           | 55  | 61  | 53  |
|                                      | Türkçe Öğretmenliği                   | Aktif | 60           | 3418           | 3418           | 0         | 57        | 60  | 61  | 56  |
|                                      | Türkçe Öğretmenliği(İ.Ö)              | Aktif |              |                |                |           |           | 57  | 51  | 54  |
|                                      | Bilg. ve Öğretim Tekn. Öğretim Bölümü | Pasif | 47           | 2404           | 2401           | 0         |           |     |     |     |
|                                      | Psikolojik Danışmanlık Rehberlik      | Pasif | 56           | 3385           | 3385           | 0         |           |     |     |     |
|                                      | Matematik Eğitimi Bölümü              | Pasif | 48           | 3056           | 3001           | 2         |           |     |     |     |
|                                      | Özel Eğitim Bölümü                    | Pasif | 17           | 989            | 989            | 0         |           |     |     |     |
|                                      | <b>TOPLAM</b>                         |       |              |                |                |           | 287       | 433 | 427 | 374 |
|                                      | <b>GENEL TOPLAM</b>                   |       |              |                |                |           | 1521      |     |     |     |

| Fakülte               | Bölüm Adı                                  | Aktif | 2012 ÖSYM    |               |               |           | 2012-2013 |    |     |   |
|-----------------------|--|-------|--------------|---------------|---------------|-----------|-----------|----|-----|---|
|                       |  |       | Kaç Üni. Var | Top-lam Kont. | Top-lam Yerl. | Boş Kalan | SINIF     |    |     |   |
|                       |  |       |              |               |               |           | 1         | 2  | 3   | 4 |
| İlahiyat<br>Fakültesi | Din Kültürü ve Ahlak Bilgisi Eğitimi       | Aktif | 30           | 2343          | 2343          | 0         | 49        | 51 | 58  |   |
|                       | Din Kültürü ve Ahlak Bilgisi Eğitimi (İ.Ö) | Aktif | 21           | 1723          | 1723          | 0         | 45        | 46 | 46  |   |
|                       | Felsefe ve Din Bilimleri Bölümü            | Pasif | 44           | 6359          | 6359          | 0         |           |    |     |   |
|                       | Temel İslam Bilimleri Bölümü               | Pasif |              |               |               |           |           |    |     |   |
|                       | İslam Tarihi ve Sanat Bölümü               | Pasif |              |               |               |           |           |    |     |   |
|                       | TOPLAM                                     |       |              |               |               |           | 94        | 97 | 114 |   |
|                       | GENEL TOPLAM                               |       |              |               |               |           | 305       |    |     |   |

| Fakülte                                    | Bölüm Adı                               | Aktif | 2012 ÖSYM    |               |               |           | 2012-2013 |     |     |     |
|--|---|-------|--------------|---------------|---------------|-----------|-----------|-----|-----|-----|
|  |   |       | Kaç Üni. Var | Top-lam Kont. | Top-lam Yerl. | Boş Kalan | SINIF     |     |     |     |
|  |   |       |              |               |               |           | 1         | 2   | 3   | 4   |
| İktisadi ve<br>İdari Bilimler<br>Fakültesi | İktisat                                 | Aktif | 97           | 8468          | 8324          | 2         | 73        | 66  | 54  | 40  |
|  | İktisat(İ.Ö)                            | Aktif | 68           | 7036          | 7036          | 0         | 65        | 60  | 48  | 37  |
|  | İşletme                                 | Aktif | 125          | 10481         | 9818          | 6         | 75        | 69  | 60  | 41  |
|  | İşletme(İ.Ö)                            | Aktif | 72           | 7542          | 7542          | 0         | 69        | 58  | 50  | 44  |
|  | Maliye Bölümü                           | Pasif | 58           | 6132          | 6108          | 0         |           |     |     |     |
|  | Siyaset ve Kamu Yönetimi Bölümü         | Pasif | 40           | 2869          | 2724          | 5         |           |     |     |     |
|  | Uluslararası Ticaret ve Lojistik Bölümü | Pasif | 27           | 481           | 381           | 21        |           |     |     |     |
|  | TOPLAM                                  |       |              |               |               |           | 282       | 253 | 212 | 162 |
|  | GENEL TOPLAM                            |       |              |               |               |           | 909       |     |     |     |

| Fakülte                              | Bölüm Adı                        | Aktif | 2012 ÖSYM    |              |              |           | 2012-2013 |   |   |   |
|--------------------------------------|----------------------------------|-------|--------------|--------------|--------------|-----------|-----------|---|---|---|
|                                      |                                  |       | Kaç Üni. Var | Toplam Kont. | Toplam Yerl. | Boş Kalan | SINIF     |   |   |   |
|                                      |                                  |       |              |              |              |           | 1         | 2 | 3 | 4 |
| Mühendislik<br>Mimarlık<br>Fakültesi | İnşaat Mühendisliği              | Aktif | 77           | 4802         | 4570         | 5         | 52        |   |   |   |
|                                      | İnşaat Mühendisliği İ.Ö.         | Aktif | 41           | 2945         | 2945         | 0         | 54        |   |   |   |
|                                      | Gıda Mühendisliği Bölümü         | Pasif | 59           | 3406         | 3311         | 3         |           |   |   |   |
|                                      | Elektrik Elektronik Mühendisliği | Pasif | 1            | 13           | 13           | 0         |           |   |   |   |
|                                      | Makine Mühendisliği Bölümü       | Pasif | 118          | 7817         | 7671         | 2         |           |   |   |   |
|                                      | Mimarlık Bölümü                  | Pasif | 55           | 3092         | 2767         | 11        |           |   |   |   |
|                                      | Peyzaj Mimarlığı Bölümü          | Pasif | 22           | 985          | 906          | 8         |           |   |   |   |
|                                      | Çevre Mühendisliği Bölümü        | Pasif | 54           | 3429         | 3024         | 12        |           |   |   |   |
|                                      | TOPLAM                           |       |              |              |              |           | 106       |   |   |   |
|                                      | GENEL TOPLAM                     |       |              |              |              |           | 106       |   |   |   |

| Yüksekokul                                  | Bölüm Adı                            | Aktif | 2012 ÖSYM    |              |              |           | 2012-2013 |    |    |    |
|---|--------------------------------------|-------|--------------|--------------|--------------|-----------|-----------|----|----|----|
|   |                                      |       | Kaç Üni. Var | Toplam Kont. | Toplam Yerl. | Boş Kalan | SINIF     |    |    |    |
|   |                                      |       |              |              |              |           | 1         | 2  | 3  | 4  |
| Yusuf<br>Şerefoğlu<br>Sağlık<br>Yüksekokulu | Hemşirelik                           | Aktif | 98           | 10201        | 10049        | 1         | 89        | 79 | 78 | 70 |
|   | Ebelik Bölümü                        | Pasif | 33           | 1019         | 1019         | 0         |           |    |    |    |
|   | Fizyoterapi ve Rehabilitasyon Bölümü | Pasif | 38           | 2267         | 2267         | 0         |           |    |    |    |
|   | Sağlık Yönetimi Bölümü               | Pasif | 18           | 963          | 843          | 12        |           |    |    |    |
|   | Çocuk Gelişimi Bölümü                | Pasif | 14           | 509          | 489          | 4         |           |    |    |    |
|   | TOPLAM                               |       |              |              |              |           | 89        | 79 | 78 | 70 |
| GENEL TOPLAM                                |                                      |       |              |              |              | 316       |           |    |    |    |

| Fakülte                                 | Bölüm Adı                          | Aktif | 2012 ÖSYM    |              |              |           | 2012-2013 |   |   |   |
|---|------------------------------------|-------|--------------|--------------|--------------|-----------|-----------|---|---|---|
|   |                                    |       | Kaç Üni. Var | Toplam Kont. | Toplam Yerl. | Boş Kalan | SINIF     |   |   |   |
|   |                                    |       |              |              |              |           | 1         | 2 | 3 | 4 |
| Beden Eğitimi<br>ve Spor<br>Yüksekokulu | Beden Eğitimi ve Spor Öğrt. Bölümü | Öneri | 4            | 202          | 202          | 0         |           |   |   |   |
|   | Spor Yöneticiliği Bölümü           | Öneri |              |              |              |           |           |   |   |   |
|   | Antrenörlük Eğitimi Bölümü         | Öneri | 13           | 643          | 643          | 0         |           |   |   |   |
|   | TOPLAM                             |       |              |              |              |           |           |   |   |   |
|   | GENEL TOPLAM                       |       |              |              |              |           |           |   |   |   |

| Fakülte | Bölüm Adı    | Aktif | 2012 ÖSYM    |              |              |           | 2012-2013 |   |   |   |
|---------|--------------|-------|--------------|--------------|--------------|-----------|-----------|---|---|---|
|         |              |       | Kaç Üni. Var | Toplam Kont. | Toplam Yerl. | Boş Kalan | SINIF     |   |   |   |
|         |              |       |              |              |              |           | 1         | 2 | 3 | 4 |
| Lisans  | GENEL TOPLAM |       |              |              |              | 4607      |           |   |   |   |

| Fakülte               | Bölüm Adı                             | Aktif | 2012 ÖSYM    |              |              |           | 2012-2013 |     |   |   |
|-----------------------|---------------------------------------|-------|--------------|--------------|--------------|-----------|-----------|-----|---|---|
|                       |                                       |       | Kaç Üni. Var | Toplam Kont. | Toplam Yerl. | Boş Kalan | SINIF     |     |   |   |
|                       |                                       |       |              |              |              |           | 1         | 2   | 3 | 4 |
| Meslek<br>Yüksekokulu | Bahçe Tarımı                          | Aktif | 29           | 910          | 691          | 24        | 20        | 11  |   |   |
|                       | Bilg.Programcılığı                    | Aktif | 235          | 11611        | 11175        | 4         | 32        | 26  |   |   |
|                       | Bilg.Programcılığı (İ.Ö)              | Pasif | 175          | 9354         | 7065         | 24        |           | 74  |   |   |
|                       | Dış Ticaret                           | Aktif | 114          | 5694         | 5581         | 2         | 91        | 108 |   |   |
|                       | Dış Ticaret (İ.Ö)                     | Aktif | 77           | 4314         | 4164         | 3         | 88        | 95  |   |   |
|                       | Elektrik                              | Aktif | 128          | 6246         | 6028         | 3         | 44        | 74  |   |   |
|                       | Elektrik(İ.Ö)                         | Aktif | 228          | 5156         | 4337         | 16        | 36        | 43  |   |   |
|                       | Gaz ve Tesisat Teknolojisi            | Aktif | 46           | 1800         | 1528         | 15        | 42        | 45  |   |   |
|                       | İnşaat Teknolojileri                  | Aktif | 89           | 3926         | 3863         | 2         | 47        | 49  |   |   |
|                       | İnşaat Teknolojileri İ.Ö.             | Pasif | 54           | 2641         | 2447         | 7         |           | 1   |   |   |
|                       | İşletme Yönetimi                      | Aktif | 219          | 11306        | 10241        | 9         | 44        | 70  |   |   |
|                       | İşletme Yönetimi İ.Ö.                 | Aktif | 123          | 7049         | 5196         | 26        | 42        |     |   |   |
|                       | Makine                                | Aktif | 112          | 5931         | 5837         | 2         | 43        | 69  |   |   |
|                       | Muhasebe ve Vergi Uygulamaları        | Aktif | 290          | 14979        | 14006        | 6         | 42        | 69  |   |   |
|                       | Muhasebe ve Vergi Uygulamaları(İ.Ö.)  | Aktif | 175          | 10246        | 7601         | 26        | 43        | 67  |   |   |
|                       | Peyzaj ve Süs Bitkileri               | Aktif | 29           | 980          | 758          | 23        | 13        | 13  |   |   |
|                       | Tekstil Teknolojisi                   | Aktif | 46           | 2235         | 1860         | 17        | 2         | 7   |   |   |
|                       | Tekstil Teknolojisi (İ.Ö)             | Pasif | 28           | 1495         | 845          | 43        |           | 11  |   |   |
|                       | Turizm ve Otel İşletmeciliği          | Aktif | 136          | 6344         | 6140         | 3         | 27        |     |   |   |
|                       | Turizm ve Otel İşletmeciliği İ.Ö.     | Pasif | 73           | 4095         | 3599         | 12        |           |     |   |   |
|                       | Büro Hizmetleri ve Sekreterlik Bölümü | Pasif | 132          | 6688         | 6688         | 0         |           |     |   |   |
|                       | Gıda İşleme Bölümü                    | Pasif | 84           | 3683         | 3401         | 8         |           |     |   |   |
|                       | İş Sağlığı ve Güvenliği               | Pasif | 24           | 1041         | 1036         | 0         |           |     |   |   |
|                       | TOPLAM                                |       |              |              |              |           | 656       | 832 |   |   |
| GENEL TOPLAM          |                                       |       |              |              |              | 1488      |           |     |   |   |

| Fakülte                              | Bölüm Adı                               | Aktif | 2012 ÖSYM    |                |                |           | 2012-2013 |     |   |   |
|--------------------------------------|---|-------|--------------|----------------|----------------|-----------|-----------|-----|---|---|
|                                      |   |       | Kaç Üni. Var | Top- lam Kont. | Top- lam Yerl. | Boş Kalan | SINIF     |     |   |   |
|                                      |   |       |              |                |                |           | 1         | 2   | 3 | 4 |
| Sağlık Hizmetleri Meslek Yüksekokulu | İlk ve Acil Yardım                      | Aktif | 54           | 1693           | 1693           | 0         | 43        | 29  |   |   |
|                                      | İlk ve Acil Yardım İ.Ö.                 | Aktif | 16           | 3998           | 3998           | 0         | 39        | 25  |   |   |
|                                      | Tıbbi Dokümantasyon ve Sekreterlik      | Aktif | 65           | 2312           | 2312           | 0         | 41        | 27  |   |   |
|                                      | Tıbbi Dokümantasyon ve Sekreterlik İ.Ö. | Aktif | 27           | 1082           | 1082           | 0         | 39        | 28  |   |   |
|                                      | Yaşlı Bakımı Hizmetleri Bölümü          | Pasif | 51           | 1866           | 1720           | 8         |           |     |   |   |
|                                      | Fizyoterapi                             | Pasif |              |                |                |           |           |     |   |   |
|                                      | Optisyenlik                             | Pasif |              |                |                |           |           |     |   |   |
|                                      | Tıbbi Laboratuar Teknikleri             | Öneri |              |                |                |           |           |     |   |   |
|                                      | Tıbbi Görüntüleme Teknikleri            | Öneri |              |                |                |           |           |     |   |   |
|                                      | Tıbbi Tanıtım ve Pazarlama              | Öneri |              |                |                |           |           |     |   |   |
|                                      | Ortopedik Protez ve Ortez               | Öneri |              |                |                |           |           |     |   |   |
|                                      | Ameliyathane Hizmetleri                 | Öneri |              |                |                |           |           |     |   |   |
|                                      | Diyaliz                                 | Öneri |              |                |                |           |           |     |   |   |
|                                      | Çocuk Gelişimi                          | Öneri |              |                |                |           |           |     |   |   |
|                                      | Anestezi                                | Öneri |              |                |                |           |           |     |   |   |
|                                      | Çevre Sağlığı                           | Öneri |              |                |                |           |           |     |   |   |
|                                      | Otopsi Yardımcılığı                     | Öneri |              |                |                |           |           |     |   |   |
|                                      | Eczane Hizmetleri                       | Öneri |              |                |                |           |           |     |   |   |
|                                      | Sosyal Hizmetler                        | Öneri |              |                |                |           |           |     |   |   |
|                                      | TOPLAM                                  |       |              |                |                |           | 162       | 109 |   |   |
| GENEL TOPLAM                         |   |       |              |                |                | 271       |           |     |   |   |

| Fakülte/Yüksekokul/Meslek Yüksekokul | Aktif | 2012 ÖSYM    |                |                |           | 2012-2013 |   |   |   |
|--------------------------------------|-------|--------------|----------------|----------------|-----------|-----------|---|---|---|
|                                      |       | Kaç Üni. Var | Top- lam Kont. | Top- lam Yerl. | Boş Kalan | SINIF     |   |   |   |
|                                      |       |              |                |                |           | 1         | 2 | 3 | 4 |
| GENEL TOPLAM                         |       |              |                |                |           | 6366      |   |   |   |

## 5.1.2 - Öğrenci Kontenjanları

Tablo 23-Üniversitemiz Öğrenci Kontenjanları

| Birimin Adı                      | ÖSS Kontenjanı | ÖSS Sonucu Yerleşen | Boş Kalan | Doluluk Oranı |
|----------------------------------|----------------|---------------------|-----------|---------------|
| Eğitim Fakültesi                 | 285            | 285                 | -         | %100          |
| Fen-Edebiyat Fakültesi           | 450            | 450                 | -         | %100          |
| İktisadi ve İdari Bil. Fakültesi | 240            | 240                 | -         | %100          |
| Sağlık Yüksekokulu               | 82             | 82                  | -         | %100          |
| Meslek Yüksekokulu               | 770            | 684                 | 86        | %89           |
| İlahiyat Fakültesi               | 110            | 110                 | -         | %100          |
| Mühendislik Mimarlık             | 90             | 90                  | -         | %100          |
| Sağlık Hizmetleri Meslek Y.O.    | 160            | 160                 | -         | %100          |
| <b>TOPLAM</b>                    | <b>2.187</b>   | <b>2.101</b>        | <b>86</b> |               |

### 5.1.3 - Yüksek Lisans Programları

*Tablo 24-2012 Yılında Fen Bilimleri Enstitüsü Lisansüstü Öğrencilerimizin Ana Bilim Dallarına Göre Dağılımı*

| Birim Adı               | Programı                             | Yüksek Lisans Yapan Sayısı |        | Toplam    |
|-------------------------|--------------------------------------|----------------------------|--------|-----------|
|                         |                                      | Tezli                      | Tezsiz |           |
| Fen Bilimleri Enstitüsü | Fizik ABD                            | 19                         | -      | 19        |
|                         | Kimya ABD                            | 19                         | -      | 19        |
|                         | Biyoloji ABD                         | 37                         | -      | 37        |
|                         | İnşaat Mühendisliği ABD              | 3                          | -      | 3         |
|                         | Matematik ABD                        | 7                          | -      | 7         |
|                         | Elektrik elektronik Mühendisliği ABD | 6                          | -      | 6         |
| <b>TOPLAM</b>           |                                      | <b>91</b>                  |        | <b>91</b> |

*Tablo 25-2012 Yılında Sosyal Bilimler Enstitüsü Lisansüstü Öğrencilerimizin Ana Bilim Dallarına Göre Dağılımı*

| Birim Adı                 | Programı                               | Yüksek Lisans Yapan Sayısı |        | Toplam    |
|---------------------------|--|----------------------------|--------|-----------|
|                           |  | Tezli                      | Tezsiz |           |
| Sosyal Bilimler Enstitüsü | Eğitim Bilimleri ABD                   | 4                          | -      | 4         |
|                           | İlk Öğretim Sosyal Bilgiler Öğrt.i ABD | 5                          | -      | 5         |
|                           | Türk Dili ve Edebiyatı ABD             | 4                          | -      | 4         |
|                           | Tarih ABD                              | 8                          | -      | 8         |
| <b>TOPLAM</b>             |  | <b>21</b>                  |        | <b>21</b> |



## 5.2 - Sağlık Hizmetleri

Üniversitemiz öğrencilerine sağlık hizmetleri yürürlükteki mevzuat doğrultusunda Mediko-Sosyal Merkezi tarafından verilmektedir.

## 6 - Yönetim ve İç Kontrol Sistemi

5018 sayılı Kamu Mali ve Yönetim ve Kontrol Kanunu'nun 55,56,57 ve 58 inci maddeleri ile İç Kontrol ve Ön Mali Kontrole İlişkin Usul ve Esaslar Hakkındaki Yönetmelik Hükümleri gereği Haziran 2009 tarihinde Üniversitemiz İç Kontrol Eylem Planı hazırlanmış ve üst yöneticinin onayından sonra Maliye Bakanlığına gönderilmiştir.

Eylem Planının uygulama aşamasında öncelikle birimlerimizle 13 Eylül 2010 tarihinde başlayan bir takvim oluşturulmuş ve 5 bileşen, 18 genel şarttan oluşan standartların tek tek uygulamasına yönelik mutabakatlar yapılmıştır. Atama süreçleri, satın alma süreçleri ve harcama öncesi kontroller bu aşamada tüm birimlerimizle birlikte uygulanmaya başlanmıştır. Eylem planı doğrultusunda harcama birimlerimizde süreçler devam etmektedir.

Üniversitemiz iç kontrol uygulamaları Sayder (Sayıştay Denetçileri Derneği) tarafından çıkarılan Dış Denetim dergisinin 3'üncü sayısında yer almıştır.







## **AMAÇ ve HEDEFLER**



## A - İdarenin Amaç ve Hedefleri

Üniversitemizin 2013-2017 dönemine ait Stratejik Planında yer alan amaç ve hedefler ile program döneminde öncelik verilecek amaç ve hedefler aşağıdaki şekilde belirlenmiştir.

### **Stratejik Amaç 1:** Akademik personelin niceliğini ve niteliğini artırmak

Hedeflerimiz:

1. Akademik personelin niteliğinin yükseltilmesi
2. Akademik personel sayısının artırılması

### **Stratejik Amaç 2:** Fiziksel ve teknolojik alt yapıyı güçlendirmek

Hedeflerimiz:

1. Fiziksel altyapıyı güçlendirmek,
2. Teknolojik altyapıyı güçlendirmek

### **Stratejik Amaç 3:** Nitelikli bireyler yetiştirmek

Hedeflerimiz:

1. Önlisans, Lisans, Yüksek Lisans ve Doktora programlarının nitelikli öğrenciler tarafından seçilmesini sağlamak
2. Öğrencilerin başarı düzeyini arttırıcı faaliyetlerde bulunmak
3. Bölgenin ve ülkenin gereksinim duyduğu bölüm ve programları açmak
4. Öğrencilerin başarı düzeylerini değerlendirmek

### **Stratejik Amaç 4:** Bölgesel, ulusal ve uluslar arası düzeyde bilimsel yayın ve projeler üretmek

Hedeflerimiz:

1. Ulusal ve uluslar arası düzeyde yayınlar yapmak.
2. Projeler geliştirmek

### **Stratejik Amaç 5:** Bölgesel, ulusal ve uluslar arası düzeyde işbirlikleri geliştirmek

Hedeflerimiz:

1. Bölgesel düzeyde işbirlikleri geliştirmek
2. Üniversitemizi yurt içinde ve yurt dışında tanıtmak
3. AR-GE ve kalite kontrol çalışmaları konusunda işbirliği yapmak
4. Ulusal ve Uluslar arası değişim programlarından yararlanma düzeyini artırmak
5. Lisans üstü eğitim konusunda ulusal ve uluslar arası düzeyde işbirlikleri geliştirmek

**Stratejik Amaç 6:** Sunulan hizmetlerde nicelik ve niteliği arttırmak

Hedeflerimiz:

1. İdari birimlerde sunulan hizmetlerin etkenliğini arttırmak
2. Akademisyen ve öğrencilere yönelik bilimsel ve kültürel faaliyetleri arttırmak
3. Toplumla yönelik faaliyet sayısının artırılması
4. Basım yayın hizmetlerinin geliştirilmesi
5. Üniversitemizi ulusal ve uluslar arası düzeyde yapılan akademik sıralamalarda üst sıralara taşımak
6. Üniversitenin tanınırlılığını arttırmak

**Stratejik Amaç 7:** Üniversitede örgüt kültürü oluşturmak

Hedeflerimiz:

1. Öğrencilerin sosyal faaliyetlerini teşvik etmek
2. Mezunlarla olan iletişimi arttırmak

**Stratejik Amaç 8 :** Üniversitemizin yabancı öğrenciler tarafından tercih edilebilirliğini arttırmak

Hedeflerimiz:

1. Yabancı öğrenci sayısını arttırmak
2. Yabancı öğrencilerin memnuniyetini arttırmak



## B - Temel Politikalar ve Öncelikleri

61 inci Hükümet ve 9 uncu Kalkınma Planlarında yer alan idare ile ilgili politika ve öncelikler aşağıdaki şekilde tespit edilmiştir.

Ülke ekonomisini, sanayisini, insan kalitesini ve ülkemizin siyasi gücünü yakından etkileyen bilim, teknoloji ve yenilik alanlarında destekler verilecek, bu alanlarda kültür ve farkındalığın artırılması için bilinçlendirme çalışmaları yürütülecektir.

Ar-Ge ve yenilik kapasitesinin güçlü olduğu başta otomotiv, makine ve imalat teknolojileri ile bilgi ve iletişim teknolojileri gibi alanlardaki araştırma altyapılarını oluşturmaya ve araştırmacı insan gücünü yetiştirmeye daha da önem verilecek, üniversitelerde desteklenen Ar-Ge faaliyetlerinin ülkenin ekonomik, sosyal ve kültürel gelişimine katkı verecek şekilde tasarlanması ve bu çalışmaların bilimsel yayın dışında patent ve benzeri sonuçlarının da akademik yükselmeye dikkate alınması sağlanacaktır. Üniversite-sanayi işbirliğinin geliştirilmesi ve üniversitelerdeki Ar-Ge insan gücü ve altyapısının özel sektör tarafından kullanılması desteklenecektir. Üniversiteler ile özel sektörü bir araya getiren Teknoloji Geliştirme Bölgelerinin altyapıları tamamlanacak ve öncelikli alanlarda uzmanlaşmaları özendirilecektir. Ar-Ge faaliyetleri sonucunda oluşan bilginin sanayiye ve üretime aktarılmasında görev yapacak Teknoloji Transfer Merkezleri kurulacaktır.

Kamunun alıcı rolü, bilgi ve iletişim teknolojileri altyapısının geliştirilmesini destekleyecek bir politika aracı olarak kullanılacaktır.

Gıda güvencesinin ve güvenliğinin sağlanması ile doğal kaynakların sürdürülebilir kullanımı gözetilerek, örgütlü ve rekabet gücü yüksek bir tarımsal yapı oluşturulacaktır. Verimliliğin ve üretici gelirlerinin istikrarlı bir şekilde artırılması amacıyla, çiftlikten sofraya gıda güvenliğinin sağlanması yönünde tarımsal üretim ve pazarlama aşamalarında başta ilaç ve gübre ile nitelikli tohumluk kullanımı, sulama, bitki ve hayvan sağlığı ile gıda hijyeni olmak üzere çeşitli konularda eğitim ve yayım hizmetleri artırılacaktır.

Öncelikle eğitim sistemimizin fiziki mekân, personel ve erişim boyutunu ele alarak donanımlı insan yetiştirmenin temel altyapısı oluşturulmaya devam edilecektir.

Yükseköğretim gençliğinin barınma, beslenme, burs ve kredi ihtiyaçlarının karşılanmasına devam edilecektir.

Eğitim sistemimiz; kaliteyi yükselten, okulu öne alıp sınava hazırlık süreçlerini azaltan, şekle ve törenselliğe değil içerik ve işlevselliğe önem veren, öğrenciyi ve aileleri rahatlatan bir anlayışla yapılandırılacaktır.

Eğitimde kalitenin artırılması amacıyla, yenilikçiliği ve araştırmacılığı esas alan müfredat programları ülke geneline yaygınlaştırılacak, öğrenciler bilimsel araştırmaya ve girişimciliğe teşvik edilecektir.

Kalabalık sınıf mevcutları düşürülecek, ikili eğitim uygulaması azaltılacaktır. Her kademedeki eğitim tesislerinin etkin kullanılabilmesi için standartlar ve ortak kullanım imkanları geliştirilecektir. Okulların bilgi ve iletişim teknolojileri altyapısı, eğitim yazılımları öncelikli olmak üzere güçlendirilecek, yenilenen müfredatın gerektirdiği ortamlar ve donanım sağlanacaktır.

Yeni kurulan üniversiteler başta olmak üzere, öğretim üyesi ihtiyacını karşılamak amacıyla yurtiçi ve yurtdışında öğretim üyesi yetiştirme programlarına devam edilecektir. Yükseköğretimde Bologna süreci kapsamında öğrenci ve öğretim üyesi değişimi, Avrupa kredi transfer sistemi ve diploma eki üzerinde çalışmalara devam edilecektir.

Bilgi toplumuna geçiş sürecinde ihtiyaç duyulan insan gücünün yetiştirilebilmesi için yabancı dil öğretimi etkinleştirilecek, bilgi ve iletişim teknolojilerinin derslerde kullanılmasını sağlayacak yöntemler geliştirilecek ve yaygınlaştırılacaktır.

Üniversiteler ve meslek kuruluşları ile işbirliği içinde gençler için "İş Kurma ve Geliştirme Merkezleri" kurulacaktır.

Gençlerimizi toplumun değerlerine yabancılaşmadan, bilgi ve tecrübe ile donatarak meslek sahibi ve rekabet gücü yüksek bireyler olarak yetiştirmeleri için eğitimden istihdama kadar her alanda gerekli tedbirler alınacaktır.

Değişen ve gelişen ekonomi ile işgücü piyasasının gerekleri doğrultusunda, kişilerin istihdam becerilerini artırmaya yönelik yaşam boyu öğrenim stratejisi geliştirilecektir. Bu strateji, kişilerin beceri ve yeteneklerinin geliştirilebilmesi için, örgün ve yaygın eğitim imkânlarının artırılmasını, söz konusu eğitim türleri arasındaki yatay ve dikey ilişkinin güçlendirilmesini, çıraklık ve halk eğitiminin bunlara yönelik olarak yapılandırılmasını, özel sektör ve sivil toplum örgütlerinin bu alanda faaliyet göstermesini destekleyecek mekanizmaları kapsayacaktır.

Mesleki ve teknik eğitimde modüler ve esnek bir sisteme geçilecek, yükseköğretim ve ortaöğretim düzeyindeki mesleki eğitim, program bütünlüğünü esas alan tek bir yapıya dönüştürülecek, mesleki eğitimde, nitelikli işgücünün yetiştirilmesinde önemli yeri olan uygulamalı eğitime ağırlık verilecektir.

Kaliteli eğitim imkanlarının yaygınlaştırılması amacıyla eğitim kurumlarında kalite güvence sistemi kurulacak, kalite standartları belirlenerek yaygınlaştırılacak, eğitim kurumlarının yetkileri ve kurumsal kapasiteleri artırılacak, performans ölçümüne dayalı bir model geliştirilecektir.

Kültürümüzün taşıyıcısı olan dilimiz yabancı dillerden olumsuz etkilenebilmesi nedeniyle temel ve ayırt edici özelliklerini kaybetme tehlikesi altındadır. Özellikle, bilim, eğitim, öğretim kurumları ve medyada Türkçe bilincinin oluşturulması gereği önemini korumaktadır. Öncelikle bilim, eğitim, öğretim ve yayın kuruluşlarında Türkçe'nin doğru ve etkin kullanımına önem verilecektir.



# III

## FAALİYETLERE İLİŞKİN BİLGİ VE DEĞERLENDİRMELER





## A - Mali Bilgiler

### 1 - Bütçe Uygulama Sonuçları

Tablo 26- Bütçe Giderleri

| Kod           | Gider Türleri                 | Bütçe Başlangıç Ödeneği | Eklene (+)        | Düşülen (+)      | Yıl Sonu Ödeneği  | Harcama           | Harcama (% si) |
|---------------|-------------------------------|-------------------------|-------------------|------------------|-------------------|-------------------|----------------|
| 01            | Personel Giderleri            | 13.675.000              | 2.496.132         | 1.230.900        | 14.940.232        | 14.472.064        | 96             |
| 02            | Sos. Güv. Kur. D. Prim Gideri | 1.818.000               | 277.067           | -                | 2.095.067         | 1.974.343         | 94             |
| 03            | Mal ve Hizmet Alım Gideri     | 6.675.000               | 2.037.085         | 422.126          | 8.559.959         | 7.116.952         | 83             |
| 05            | Cari Transferler              | 955.000                 | -                 | -                | 955.000           | 329.185           | 34             |
| 06            | Sermaye Giderleri             | 20.163.000              | 9.557.000         | -                | 29.720.000        | 24.518.054        | 82             |
| <b>TOPLAM</b> |                               | <b>43.286.000</b>       | <b>14.637.284</b> | <b>1.653.026</b> | <b>56.270.258</b> | <b>48.410.599</b> | <b>86</b>      |



*Tablo 27- Fonksiyonel Sınıflandırmaya Göre Ödenek İcmali*

| Kod | Gider Türleri              | Bütçe Başlangıç Ödeneği | Eklene (+) | Düşülen (+) | Yıl Sonu Ödeneği | Harcama    | Harcama (% si) |
|-----|----------------------------|-------------------------|------------|-------------|------------------|------------|----------------|
| 01  | Genel Kamu Hizmetleri      | 3.621.000               | 1.272.552  | 463.600     | 4.429.952        | 4.133.280  | 93             |
| 02  | Savunma Hizmetleri         | 22.000                  | -          | -           | 22.000           | 7.128      | 32             |
| 03  | Kamu Düz. ve Güv. Hizm.    | 999.000                 | -          | 30.000      | 969.000          | 844.926    | 87             |
| 08  | Dinlenme, Kül ve Din Hizm. | 2.287.000               | 1.351.661  | 1.076       | 3.637.585        | 3.374.575  | 93             |
| 09  | Eğitim Hiz.                | 36.357.000              | 12.013.071 | 1.158.350   | 47.211.721       | 40.050.690 | 85             |

*Tablo 28- Bütçe Gelirleri*

|                                     | 2012 Bütçe Tahmini | 2012 Gerçekleşme Toplamı |
|-------------------------------------|--------------------|--------------------------|
|                                     | TL                 | TL                       |
| <b>Bütçe Gelirleri Toplamı</b>      | <b>43.286.000</b>  | <b>51.353.686</b>        |
| 02 - Vergi Dışı Gelirler            | -                  | -                        |
| 03 - Teşebbüs ve Mülkiyet Gelirleri | 1.602.000          | 3.999.321                |
| 04 - Alınan Bağış ve Yardımlar      | 41.620.000         | 46.015.995               |
| 05 - Diğer Çeşitli Gelirler         | 64.000             | 1.338.370                |

## 2 - Temel Mali Tablolara İlişkin Açıklamalar

Tablo 29- Temel Mali Tablolara İlişkin Açıklamalar

| Hes. No | Hesap Adı                     | Önceki Yıl (2011) |               |               | Cari Yıl Bilançe (2011) |             |            |
|---------|-------------------------------|-------------------|---------------|---------------|-------------------------|-------------|------------|
|         |                               | Borç              | Alacak        | Bakiye        | Borç                    | Alacak      | Bakiye     |
| 1       | Dönen Varlıklar               | 37.845.727,77     | 21.038.166,25 | 16.807.561.52 | 134.833.160             | 114.929.714 | 19.903.446 |
| 2       | Duran Varlıklar               | 46.606.608        | 31.515.304    | 15.091.304    | 76.337.138              | 8.297.655   | 68.039.483 |
| 3       | Kısa Vadeli Yabancı Kaynaklar | 12.955.902        | 15.035.692    | 2.079.790     | 12.953.342              | 16.958.416  | 4.005.072  |
| 5       | Öz Kaynaklar                  | 44.758.144        | 78.970.350    | 34.212.206    | 11.773.624              | 34.503.611  | 22.729.987 |
| 6       | Faaliyet Giderleri            | 92.651.318        | 92.651.318    | -             | 25.908.897              | 51.375.787  | 25.466.890 |
| 8       | Bütçe Hesapları               | 240.233.089       | 240.233.089   | -             | 96.765.117              | 96.765.117  | -          |
| 9       | Nazım Hesapları               | 267.946.072       | 267.946.072   | -             | 263.180.132             | 263.180.132 | -          |

## 3 - Mali Denetim Sonuçları

2012 yılında herhangi bir mali denetim gerçekleştirilmemiştir.

## B - Performans Bilgileri

### 1 - Faaliyet ve Proje Bilgileri

#### 1.1. Faaliyet Bilgileri

Tablo 30- 2012 Yılında Düzenlenen Sosyal Etkinlikler

|    | ETKİNLİK ADI                           | TÜRÜ      | TARİHİ     | ETKİNLİK YERİ               |
|----|--|-----------|------------|-----------------------------|
| 1  | TÜBİTAK                                | Toplantı  | 19.01.2012 | Merkezi Derslik Anfi        |
| 2  | Bejan Madur                            | Söyleşi   | 21.02.2012 | Fen-Edeb. Fak. Konf. Salonu |
| 3  | The Le Gitar Dinletisi                 | Dinleti   | 22.02.2012 | Fen-Edeb. Fak. Konf. Salonu |
| 4  | Vergi haftası paneli                   | Panel     | 29.02.2012 | İİBF                        |
| 5  | Mehmet Akif Panel                      | Panel     | 12.03.2012 | Fen-Edeb. Fak. Konf. Salonu |
| 6  | Dönmeyi düşünmediler                   | Konferans | 14.03.2012 | Fen-Edeb. Fak. Konf. Salonu |
| 7  | Beyin Gücünü Etkili Kullanma           | Konferans | 19.03.2012 | Fen-Edeb. Fak. Konf. Salonu |
| 8  | Türk Dünyasında Nevruz                 | Konferans | 21.03.2012 | Fen-Edeb. Fak. Konf. Salonu |
| 9  | Kütüphaneler Haftası                   | Konferans | 27.03.2012 | M.R.E. Fak. Konf. Salonu    |
| 10 | Protokol Semineri                      | Seminer   | 27.03.2012 | Fen-Edeb. Fak. Konf. Salonu |
| 11 | Sigaranın Zararları                    | Paneli    | 29.03.2012 | Fen-Edeb. Fak. Konf. Salonu |
| 12 | Kimya Bayramı                          | Konferans | 06.04.2012 | Fen-Edeb. Fak. Konf. Salonu |
| 13 | Hafıza Teknikleri                      | Konferans | 17.04.2012 | Fen-Edeb. Fak. Konf. Salonu |
| 14 | AB Sürecinde Yerel Yönetimler ve Kadın | Konferans | 18.04.2012 | Fen-Edeb. Fak. Konf. Salonu |
| 15 | Tıp Sekreterliğine Güncel Yaklaşımlar  | Konferans | 25.04.2012 | Fen-Edeb. Fak. Konf. Salonu |
| 16 | Eğitmciler Buluşuyor                   | Panel     | 25.04.2012 | M.R.E. Fak. Konf. Salonu    |
| 17 | Diploma Eki                            | Konferans | 26.04.2012 | Fen-Edeb. Fak. Konf. Salonu |

|    | ETKİNLİK ADI                                  | TÜRÜ      | TARİHİ     | ETKİNLİK YERİ               |
|----|---|-----------|------------|-----------------------------|
| 18 | Küresel Kriz ve Türkiye                       | Konferans | 03.05.2012 | M.R.E. Fak. Konf. Salonu    |
| 19 | Ekoloji Sempozyumu                            | Sempozyum | 04.05.2012 | Çok Amaçlı Salon            |
| 20 | İbadet  | Konferans | 07.05.2012 | M.R.E. Fak. Konf. Salonu    |
| 21 | Helal Gıda ve Sağlıklı Yaşam                  | Konferans | 08.05.2012 | Fen-Edeb. Fak. Konf. Salonu |
| 22 | Dikey Geçiş Bilgilendirme Toplantısı          | Toplantı  | 09.05.2012 | MYO                         |
| 23 | Kariyer ve İş Hayatı                          | Konferans | 09.05.2012 | Merkezi Derslik Anfi        |
| 24 | Tanzimat Dönemi                               | Konferans | 11.05.2012 | Fen-Edeb. Fak. Konf. Salonu |
| 25 | Bahar Şenlikleri                              | Şenlik    | 16.05.2012 | Şenlik Alanı                |
| 26 | Hemşirelik Haftası                            | Konferans | 17.05.2012 | Fen-Edeb. Fak. Konf. Salonu |
| 27 | Felsefeyle Tanışma                            | Seminer   | 18.05.2012 | Fen-Edeb. Fak. Konf. Salonu |
| 28 | Artiz Mektebi                                 | Tiyatro   | 18.05.2012 | Alaeddin YAVAŞÇA Kül.Mer.   |
| 29 | Mezuniyet Töreni                              | Tören     | 17.05.2012 | Merkez Kampüs               |
| 30 | Hemşirelik Yemin Töreni                       | Tören     | 21.05.2012 | Çok Amaçlı Salon            |
| 31 | İş Sağlığı ve Güvenliği Sertifika Programı    | Eğitim    | 01.06.2012 | SHMYO                       |
| 32 | Yabancı Uyruklu Öğrenci Toplantısı            | Toplantı  | 04.06.2012 | Toplantı Odası              |
| 33 | Yüksek Lisans Mezuniyet Töreni                | Tören     | 06.06.2012 | Çok Amaçlı Salon            |
| 34 | Bologna Toplantısı                            | Toplantı  | 27.06.2012 | Fen-Edeb. Fak. Konf. Salonu |
| 35 | Basın Toplantısı                              | Toplantı  | 19.07.2012 | Kilis Evi                   |
| 36 | Erasmus İngilizce Kursu                       | Eğitim    | 08.08.2012 | Merkezi Derslik             |
| 37 | Protein Safılaştırma ve Sekanslama Teknikleri | Eğitim    | 05.09.2012 | Cep Sinema Salonu           |
| 38 | Vali Süleyman TAPSIZ'ın Ziyareti              | Ziyaret   | 24.09.2012 | Rektörlük Makamı            |

|    | ETKİNLİK ADI                                  | TÜRÜ      | TARİHİ     | ETKİNLİK YERİ               |
|----|---|-----------|------------|-----------------------------|
| 39 | Nevzat YALÇINTAŞ'ın Ziyareti                  | Ziyaret   | 09.10.2012 | Rektörlük Makamı            |
| 40 | Entellektüel Kişiliği ile Mehmet Akif ERSOY   | Konferans | 10.10.2012 |                             |
| 41 | Akademik Açılış Töreni                        | Tören     | 11.10.2012 | Konferans Salonu            |
| 42 | Aile Danışmanlığı Eğitimi                     | Eğitim    | 16.10.2012 |                             |
| 43 | Osmanlı'da Enderun ve Harem Konferansı        | Konferans | 17.10.2012 | Konferans Salonu            |
| 44 | Diksiyon ve Etkili İletişim Eğitimi           | Eğitim    | 18.10.2012 | Fen-Edeb. Fak. Konf. Salonu |
| 45 | İş Sağ. ve G. Yön. Sis. Sertifika Programı    | Eğitim    | 19.10.2012 | Senato Odası                |
| 46 | Bayramlaşma Töreni                            | Tören     | 30.10.2012 | Konferans Salonu            |
| 47 | Temel Konuşma Teknikleri ve Diksiyon Konf.    | Konferans | 07.11.2012 | Fen-Edeb. Fak. Konf. Salonu |
| 48 | Diksiyon ve Etkili İletişim Eğitimi           | Konferans | 14.11.2012 | Fen-Edeb. Fak. Konf. Salonu |
| 49 | Kalkınma Bakanı Cevdet YILMAZ'ın Ziyareti     | Ziyaret   | 23.11.2012 | Rektörlük Makamı, Birimler  |
| 50 | Öğretmenlik ve Öğretmenler Günü Üzerine Söy.  | Söyleşi   | 30.11.2012 | Fen-Edeb. Fak. Konf. Salonu |
| 51 | Fotoğraflarla Kilis Sergisi                   | Sergi     | 06.12.2012 | Sos. Kült. Merkez           |
| 52 | Öğrenci Toplantısı                            | Toplantı  | 06.12.2012 | Rektörlük Konferans Salonu  |
| 53 | Öğretmenin Geleceği, Geleceğin Öğretmenleri   | Seminer   | 06.12.2012 | Rektörlük Konferans Salonu  |
| 54 | Burdur Üniversitesi Heyetinin Ziyareti        | Ziyaret   | 06.12.2012 | Rektörlük Makamı            |
| 55 | Kilis'in Kurtuluş Yıldönümü Kutlama Programı  | Tören     | 10.12.2012 | Rektörlük Konferans Salonu  |
| 56 | Alaeddin YAVAŞÇA'nın Ziyareti                 | Ziyaret   | 14.12.2012 | Rektörlük Makamı            |
| 57 | İttihat ve Kardeşlik Paneli                   | Panel     | 17.12.2012 | Fen-Edeb. Fak. Konf. Salonu |
| 58 | Farklı Yönleriyle Yoksullukla Mücadele Paneli | Panel     | 19.12.2012 | Fen-Edeb. Fak. Konf. Salonu |
| 59 | Diksiyon ve Etkili İletişim Eğitimi           | Konferans | 21.12.2012 | Fen-Edeb. Fak. Konf. Salonu |



|    | ETKİNLİK ADI                                | TÜRÜ    | TARİHİ     | ETKİNLİK YERİ                |
|----|---|---------|------------|------------------------------|
| 60 | Müh. Mim. Fakültesi'nde Tanışma Çayı        | Şenlik  | 25.12.2012 | Çok Amaçlı Salon             |
| 61 | Lise Öğrencilerinden Üniversitemizi Ziyaret | Ziyaret | 28.12.2012 | Akademik Br. ve Sos. Alanlar |
| 62 | Anadolu Sevdalıları Ziyareti                | Ziyaret | 28.12.2012 | Rektörlük Makamı             |
| 63 | Kermes                                      | Kermes  | 31.12.2012 | M.R.Eğitim Fakültesi         |



## 1.2. Yayınlarla İlgili Faaliyet Bilgileri

Tablo 31- İndekslere Giren Hakemli Dergilerde Yapılan Yayınlar

| Akademik Birim                       | Yıllar | Uluslararası (A) |    |    |    | Ulusal (B) |    |    |    | Faaliyet Toplamı |
|--------------------------------------|--------|------------------|----|----|----|------------|----|----|----|------------------|
|                                      |        | A1               | A2 | A3 | A4 | B1         | B2 | B3 | B4 |                  |
| Muallim Rifat Eğitim Fakültesi       | 2007   | 1                | -  | -  | -  | 2          | 2  | 2  | -  | 8                |
|                                      | 2008   | -                | -  | 1  | 3  | 3          | 5  | -  | -  | 12               |
|                                      | 2009   | 2                | -  | -  | 2  | 8          | 5  | -  | -  | 17               |
|                                      | 2010   | 1                | -  | -  | 9  | 1          | 2  | -  | 2  | 15               |
|                                      | 2011   | 6                | 6  | 1  | 10 | 5          | 6  | 9  | 30 | 13               |
|                                      | 2012   | 2                | 15 | 3  | 34 | 14         | -  | 2  | 21 | 91               |
| Fen Edebiyat Fakültesi               | 2007   | -                | 2  | -  | 5  | 2          | -  | 1  | -  | 10               |
|                                      | 2008   | 7                | 4  | 2  | 12 | 5          | 1  | 1  | 3  | 35               |
|                                      | 2009   | 9                | 11 | 11 | -  | 5          | -  | 1  | 4  | 41               |
|                                      | 2010   | 18               | 11 | 1  | 43 | 2          | -  | -  | 24 | 99               |
|                                      | 2011   | 20               | 4  | 2  | 21 | 10         | -  | 3  | 40 | 100              |
|                                      | 2012   | 28               | 7  | 4  | 28 | 18         | -  | 8  | 50 | 143              |
| İktisadi ve İdari Bilimler Fakültesi | 2007   | -                | -  | -  | -  | -          | -  | -  | -  | 0                |
|                                      | 2008   | -                | -  | -  | -  | -          | -  | -  | 1  | 1                |
|                                      | 2009   | -                | 1  | -  | 4  | 5          | -  | -  | -  | 10               |
|                                      | 2010   | -                | 3  | -  | 26 | 5          | -  | 1  | 1  | 36               |
|                                      | 2011   | 6                | 5  | -  | 26 | 9          | 1  | 4  | 3  | 54               |
|                                      | 2012   | 1                | 3  | -  | 9  | 3          | -  | 5  | 4  | 25               |
| Mühendislik Mimarlık Fakültesi       | 2011   | -                | -  | -  | 3  | -          | -  | -  | -  | 3                |
|                                      | 2012   | 2                | 2  | 2  | 6  | 2          | -  | 1  | 9  | 24               |
| İlahiyat Fakültesi                   | 2012   | 3                | 1  | -  | -  | 3          | -  | 1  | 9  | 13               |

| Akademik Birim                       | Yıllar | Uluslararası (A) |    |    |    | Ulusal (B) |    |    |    | Faaliyet Toplamı |
|--------------------------------------|--------|------------------|----|----|----|------------|----|----|----|------------------|
|                                      |        | A1               | A2 | A3 | A4 | B1         | B2 | B3 | B4 |                  |
| Yusuf Şerefoğlu Sağlık Yüksekokulu   | 2007   | -                | -  | -  | -  | -          | -  | -  | 3  | 3                |
|                                      | 2008   | -                | -  | -  | -  | 1          | -  | -  | 2  | 3                |
|                                      | 2009   | -                | -  | -  | 1  | -          | -  | -  | 1  | 2                |
|                                      | 2010   | -                | -  | -  | -  | -          | -  | -  | -  | 0                |
|                                      | 2011   | 1                | -  | -  | 11 | -          | -  | -  | 2  | 14               |
|                                      | 2012   | 1                | -  | -  | 1  | 2          | -  | -  | 7  | 11               |
| Beden Eğitimi ve Spor Yüksekokulu    | 2012   | -                | -  | -  | -  | -          | -  | -  | -  | -                |
| Meslek Yüksekokulu                   | 2007   | 6                | -  | -  | 1  | -          | -  | -  | 2  | 9                |
|                                      | 2008   | 4                | 1  | -  | -  | -          | -  | -  | -  | 5                |
|                                      | 2009   | -                | -  | -  | 6  | -          | -  | -  | 1  | 7                |
|                                      | 2010   | 2                | -  | -  | 13 | -          | -  | 3  | 4  | 22               |
|                                      | 2011   | 1                | 8  | -  | 18 | -          | -  | 3  | 6  | 36               |
|                                      | 2012   | 1                | 17 | -  | 6  | 4          | 1  | -  | 6  | 35               |
| Sağlık Hizmetleri Meslek Yüksekokulu | 2007   | -                | 2  | 1  | -  | 3          | -  | -  | 11 | 17               |
|                                      | 2008   | -                | -  | -  | 3  | 1          | -  | -  | 4  | 8                |
|                                      | 2009   | -                | -  | -  | 3  | 1          | -  | -  | -  | 4                |
|                                      | 2010   | -                | 1  | -  | -  | 1          | -  | -  | 2  | 4                |
|                                      | 2011   | 1                | -  | -  | -  | 3          | -  | -  | 15 | 19               |
|                                      | 2012   | 3                | -  | -  | -  | -          | 1  | -  | 11 | 15               |

- A1: SCI-Expanded, SSCI ve AHCI indekslerinde taranan uluslararası bilimsel dergilerde yapılan yayınlar  
A2: SCI-Expanded, SSCI Ve AHCI indekslerinde taranmayan uluslararası bilimsel dergilerde yapılan yayınlar  
A3: Basılmış uluslar arası kitap veya kitap bölümü  
A4: Uluslararası kongre, sempozyum ve konferansta sunulan ve bildiri kitabında basılan bildiriler  
B1: Ulusal hakemli dergilerde basılmış bilimsel yayınlar  
B2: Ulusal hakemsiz dergilerde basılmış bilimsel yayınlar  
B3: Ulusal kitap veya kitap bölümü  
B4: Ulusal Kongre, sempozyum ve konferansta sunulan ve bildiri kitabında basılan bildiriler

### 1.3. Üniversiteler Arasında Yapılan İkili Anlaşmalar

Tablo 32- Değişim Programları Kapsamında Anlaşma Yapılan Üniversiteler

| Department | University   | Country   | Durum 2013/2014 |
|------------|--|---|-----------------|
| Physics    | Stockholm University   | SWEDEN (2011-12/13) (AKADEMİK-ÖĞRENCİ)            | Cevap bek.      |
|            | Vilnius University   | LITHUANIA (2011-12/13) (AKADEMİK-ÖĞRENCİ)         | Cevap bek.      |
|            | Padova University  | ITALY (2011-12/2013-14) (AKADEMİK-ÖĞRENCİ)        | +               |
|            | The State Higher School of Vocational Education in Ciechanow | POLAND (2011-12/13) (AKADEMİK-İDARİ)              | +               |
|            | Cordoba University   | SPAIN (2009-10/11-12/13) (AKADEMİK-ÖĞRENCİ-İDARİ) | Cevap bek.      |
|            | Vytautas Magnus University                                   | LITHUANIA (2011-12-2013/14) (AKADEMİK-ÖĞRENCİ)    | +               |
| Economics  | Padova University  | ITALY (2012-13) ( SADECE ÖĞRENCİ DEĞİŞİMİ!)       | +               |
|            | The State Higher School of Vocational Education in Ciechanow | POLAND (2011-12/13) (AKADEMİK-ÖĞRENCİ-İDARİ)      | +               |
|            | The University College Of Economics and Culture              | LATVIA (2011-12/13) (AKADEMİK-ÖĞRENCİ-İDARİ)      | +               |
|            | Mediterranean Agronomic Institute of Chania                  | GREECE (2011-12/13) (AKADEMİK-ÖĞRENCİ)            | +               |
|            | A New Bulgarian University                                   | BULGAIRA (2011-12/13) (AKADEMİK-ÖĞRENCİ)          | +               |
|            | University of "Lucian Blaga" din Sibiu                       | ROMANIA (2011-12/13) (AKADEMİK-ÖĞRENCİ)           | +               |
|            | Foggia University  | ITALY (2011-12/13) (AKADEMİK-ÖĞRENCİ-İDARİ)       | +               |
|            | The Friedrich Schiller University Jena                       | GERMANY (2011-12/13) (AKADEMİK-ÖĞRENCİ-İDARİ)     | +               |
|            | Higher Vocational School in Suwalki                          | POLAND (2011-12/13) (AKADEMİK-ÖĞRENCİ)            | +               |
|            | Kaposvar University  | HUNGARY (2011-2014) (AKADEMİK-ÖĞRENCİ-İDARİ)      | +               |
|            | Rezeknes Augstskola University                               | LATVIA (2012-2014) (AKADEMİK-ÖĞRENCİ-İDARİ)       | +               |
|            | Radom Academy of Economics                                   | POLAND (2013-14) (AKADEMİK-ÖĞRENCİ-İDARİ)         | +               |

| Department              | University   | Country  | Durum 2013/2014 |
|-------------------------|--|--|-----------------|
| Business Administrative | Padova University  | ITALY (2012-13) ( SADECE ÖĞRENCİ DEDIŞİMİ!)    | +               |
|                         | The University College Of Economics and Culture              | LATVIA (2011-12/13) (AKADEMİK-ÖĞRENCİ-İDARİ)   | +               |
|                         | Mediterranean Agronomic Institute of Chania                  | GREECE (2011-12/13) (AKADEMİK-ÖĞRENCİ)         | +               |
|                         | A New Bulgarian University                                   | BULGARIA (2011-12/13) (AKADEMİK-ÖĞRENCİ)       | +               |
|                         | Technological Educational Institution (T.E.I.) Of Larissa    | GREECE (2011-12/13) (AKADEMİK-ÖĞRENCİ)         | +               |
|                         | Limburg Catholic University College                          | BELGIUM (2011-12/13) (AKADEMİK-ÖĞRENCİ)        | +               |
|                         | The Friedrich Schiller University Jena                       | GERMANY(2011-12/13) (AKADEMİK-ÖĞRENCİ-İDARİ)   | +               |
|                         | Foggia University  | ITALY (2011-12/13) (AKADEMİK-ÖĞRENCİ-İDARİ)    | +               |
|                         | Silesian School of Economics and Languages                   | POLAND (2011-12/13) (AKADEMİK-ÖĞRENCİ-İDARİ)   | +               |
|                         | Kaposvar University  | HUNGARY (2011-2014) (AKADEMİK-ÖĞRENCİ-İDARİ)   | +               |
|                         | Rezeknes Augstskola University                               | LATVIA (2012-2014) (AKADEMİK-ÖĞRENCİ-İDARİ)    | +               |
| Nursing                 | The State Higher School of Vocational Education in Ciechanow | POLAND (2011-12/13) (AKADEMİK-ÖĞRENCİ-İDARİ)   | +               |
|                         | Yrkeshögskolan Novia/Novia/ University of Applied Sciences   | FINLAND (2011-12/13) (AKADEMİK-ÖĞRENCİ-İDARİ)  | +               |
|                         | Technological Educational Institution (T.E.I.) Of Larissa    | GREECE (2011-12/13) (AKADEMİK-ÖĞRENCİ)         | +               |
|                         | Foggia University  | ITALY (2011-12/13) (AKADEMİK-ÖĞRENCİ-İDARİ)    | +               |
|                         | Padova University  | ITALY (2012-13) (AKADEMİK-ÖĞRENCİ-İDARİ)       | +               |
|                         | PODHALANSKA PANSTWOWA WYZSZA SZKOLA ZAWODOWA W NOWYM TARGU   | POLAND (2011-12/13) (AKADEMİK-ÖĞRENCİ)         | +               |
| Medical Sciences        | Trakia University  | BULGARIA (2012-13/14) (AKADEMİK-ÖĞRENCİ-İDARİ) | +               |
|                         | Pomeranian University in Slupsk                              | POLAND (2011-12/13) (AKADEMİK-ÖĞRENCİ-İDARİ)   | +               |
|                         | Higher Vocational School in Suwalki Nursing                  | POLAND (2011-12/13) (AKADEMİK-ÖĞRENCİ-İDARİ)   | +               |
|                         | Tallinn Health Care College                                  | ESTONIA (2013/14) (AKADEMİK-ÖĞRENCİ-İDARİ)     | +               |

\*(<http://www.ppwsz.edu.pl/english-info-site.html>)

\*(<http://www.pwsz.suwalki.pl/pwsz/en.html>)

| Department            | University                             | Country   | Durum<br>2013/2014 |
|-----------------------|--|---|--------------------|
| Biology               | Siena University                       | ITALY (2010-11-12/13) (AKADEMİK-ÖĞRENCİ)          | Cevap bek.         |
|                       | University of "Lucian Blaga" din Sibiu | ROMANIA (2011-12/13) (AKADEMİK-ÖĞRENCİ)           | +                  |
|                       | Cordoba University                     | SPAIN (2009-10/11/12/13) (AKADEMİK-ÖĞRENCİ-İDARİ) | Cevap bek.         |
|                       | Universidade dos Açores                | PORTUGAL (2011-12/13) (AKADEMİK-ÖĞRENCİ-İDARİ)    | +                  |
|                       | Vytautas Magnus University             | LITHUANIA (2011-12/13) (AKADEMİK-ÖĞRENCİ-İDARİ)   | +                  |
|                       | Firenze University                     | ITALY (2012-13/14) ( ÖĞRENCİ-AKADEMİK)            | +                  |
|                       | Lodz University                        | POLAND (2011-12/13) (AKADEMİK-ÖĞRENCİ-İDARİ)      | +                  |
| Chemistry             | Stockholm University                   | SWEDEN (2011-12/13) (AKADEMİK-ÖĞRENCİ-İDARİ)      | +                  |
|                       | Tartu University                       | ESTONIA (2011-12/13) (AKADEMİK-ÖĞRENCİ)           | +                  |
|                       | Cordoba University                     | SPAIN (2009-10/11-12/13) (AKADEMİK-ÖĞRENCİ-İDARİ) | +                  |
|                       | Universidade dos Açores                | PORTUGAL 2011-12/13) (AKADEMİK-ÖĞRENCİ-İDARİ)     | +                  |
|                       | Vytautas Magnus University             | LITHUANIA (2011-12/13) (AKADEMİK-ÖĞRENCİ-İDARİ)   | +                  |
|                       | Valencia University                    | SPAIN (2012-13) (AKADEMİK-ÖĞRENCİ)                | +                  |
|                       | Foggia University                      | ITALY (2011-12/13) (AKADEMİK-ÖĞRENCİ-İDARİ)       | +                  |
|                       | Universidade dos Açores                | PORTUGAL (2011-12/13) (AKADEMİK-ÖĞRENCİ-İDARİ)    | +                  |
| Geography,<br>Geology | Mainz University                       | GERMANY (2011-12/13) (AKADEMİK-ÖĞRENCİ-İDARİ)     | +                  |
|                       | Eötvös Loránd University               | HUNGARY (2011-12/2013-14) (AKADEMİK-ÖĞRENCİ)      | +                  |
|                       | Pomeranian University in Slupsk        | POLAND (2011-12/13) (AKADEMİK-ÖĞRENCİ)            | +                  |
|                       | Foggia University                      | ITALY (2011-12/13) (AKADEMİK-ÖĞRENCİ-İDARİ)       | +                  |
|                       | UNIVERSIDAD DE SALAMANCA               | SPAIN (2012-13) (AKADEMİK-ÖĞRENCİ)                | ++                 |

| Department                                  | University                                  | Country   | Durum 2013/2014 |
|---|---|---|-----------------|
| Training For Pre-School Teachers            | Lower of Silesia University                 | POLAND (2010-11-12/13) (AKADEMİK-ÖĞRENCİ-İDARİ) | +               |
|   | Aegean University                           | GREECE (2011-12/13) (AKADEMİK-ÖĞRENCİ-İDARİ)    | Cevap bek.      |
|   | University "Stefan cel Mare" of Suceava     | ROMANIA (2012-2016) (AKADEMİK-ÖĞRENCİ-İDARİ)    | +               |
| Education Sciences                          | Lower of Silesia University                 | POLAND (2010-11-12/13) (AKADEMİK-ÖĞRENCİ-İDARİ) | +               |
|   | Aegean University                           | GREECE (2011-12/13) (AKADEMİK-ÖĞRENCİ-İDARİ)    | Cevap bek.      |
|   | Padova University                           | ITALY (2012/13) (AKADEMİK-ÖĞRENCİ)              | +               |
|   | Foggia University                           | ITALY (2011-12/13) (AKADEMİK-ÖĞRENCİ-İDARİ)     | +               |
|   | Kaposvar University                         | HUNGARY (2011-12/13) (AKADEMİK-ÖĞRENCİ-İDARİ)   | +               |
| Education, Teacher Training                 | Pomeranian University in Slupsk             | POLAND (2011-12/13) (AKADEMİK-ÖĞRENCİ)          | +               |
|   | Instituto Politecnico de Castelo Branco Un. | PORTUGAL (2012-13) (AKADEMİK-ÖĞRENCİ-İDARİ)     | +               |
|   | Rezeknes Augstskola University              | LATVIA (2012-2014) (AKADEMİK-ÖĞRENCİ-İDARİ)     | +               |
| Foreign Language (English)                  | University of Bari Aldo Moro                | ITALY (2011-12/13) (AKADEMİK-ÖĞRENCİ)           | +               |
|   | Silesian School of Economics and Languages  | POLAND (2010-11-12/13) (AKADEMİK-ÖĞRENCİ-İDARİ) | +               |
| Turkish Language and Literature Agriculture | Uppsala University                          | SWEDEN (2011-12/13) (AKADEMİK-ÖĞRENCİ)          | -               |
|   | Estonia University of Life Sciences         | ESTONIA (2011-12/13) (AKADEMİK-ÖĞRENCİ-İDARİ)   | +               |
|   | Kaposvar University                         | HUNGARY (2011-14) (AKADEMİK-ÖĞRENCİ-İDARİ)      | +               |
| Language and Philological Sciences          | Pomeranian University in Slupsk             | POLAND (2011-12/13) (AKADEMİK-ÖĞRENCİ)          | +               |
| Agriculture                                 | Eesti Maaülikool , Estonian University      | ESTONIA ( 2011-12/13) ( AKADEMİK-ÖĞRENCİ-İDARİ) | +               |
| Philosophy and Ethics                       | Tallinn University, Estonia                 | ESTONIA ( 2011-12/13) ( AKADEMİK-ÖĞRENCİ-İDARİ) | +               |

| Department                                    | University  | Country   | Durum<br>2013/2014 |
|---|---|---|--------------------|
| Social<br>Sciences<br>(History-<br>Economics) | Panteion University   | GREECE (2011-12/13) (AKADEMİK-ÖĞRENCİ-İDARİ)    | +                  |
|   | Pomeranian University in Slupsk                             | POLAND (2011-12/13) (AKADEMİK-ÖĞRENCİ)          | +                  |
|   | Pomeranian University in Slupsk                             | POLAND (2011-12/13) (AKADEMİK-ÖĞRENCİ)          | +                  |
| History                                       | Padova University   | ITALY (2011-12/13) (AKADEMİK-ÖĞRENCİ)           | +                  |
|   | Torino University<br>( Late Modern European History)        | ITALY (2011-12/13) (AKADEMİK-ÖĞRENCİ-İDARİ)     | +                  |
|   | Torino University<br>(Near Eastern Archaeology and History) | ITALY (2011-12/13) (AKADEMİK-ÖĞRENCİ-İDARİ)     | +                  |
|   | University of Ljubljana                                     | SLOVENIA (2011-12/13) (AKADEMİK-ÖĞRENCİ)        | (-)                |
|   | Potsdam University  | GERMANY (2010-11-12/13) (AKADEMİK-ÖĞRENCİ)      | +                  |
|   | University of Wilhelms, Münster                             | GERMANY (2010-11-12/13) (AKADEMİK-ÖĞRENCİ)      | +                  |
|   | University "Stefan cel Mare"<br>of Suceava                  | ROMANIA(2011-12/13) (AKADEMİK-ÖĞRENCİ)          | +                  |
|   | Universitatea "Alexandru Ioan Cuza"                         | ROMANIA (2011-12/13) (AKADEMİK-ÖĞRENCİ-İDARİ)   | +                  |
|   | (Archaeology)   | FRANCE (2011-12/13) (AKADEMİK-ÖĞRENCİ-İDARİ)    | Cevap bek.         |
|   | University of Poitiers                                      | LITHUANIA (2011-12/13) (AKADEMİK-ÖĞRENCİ)       | Cevap bek.         |
|   | (History and Archaeology)                                   | LITHUANIA (2011-12/13) (AKADEMİK-ÖĞRENCİ-İDARİ) | (-)                |
|   | Vilnius University (Archaeology)                            | ROMANIA (2011-12/13) (AKADEMİK-ÖĞRENCİ)         | +                  |
|   | Klaipeda University   | SPAIN (2012-13) ( AKADEMİK-ÖĞRENCİ)             | +                  |



## 1.4. Proje Bilgileri

### 1.4.1. Bilimsel Projeler

Tablo 33- Bilimsel Proje Sayıları

| Akademik Birim                       | Yıllar | C1 | C2 | C3 | C4 | Toplamı |
|--------------------------------------|--------|----|----|----|----|---------|
| Muallim Rifat Eğitim Fakültesi       | 2007   | -  | -  | -  | -  | -       |
|                                      | 2008   | -  | -  | -  | -  | -       |
|                                      | 2009   | -  | -  | -  | -  | -       |
|                                      | 2010   | -  | 1  | -  | 1  | 2       |
|                                      | 2011   | -  | 1  | -  | 1  | 2       |
|                                      | 2012   | 1  | 1  | 1  | -  | 3       |
| Fen Edebiyat Fakültesi               | 2007   | -  | -  | -  | -  | -       |
|                                      | 2008   | -  | 1  | 1  | 1  | -       |
|                                      | 2009   | -  | -  | 1  | 3  | 4       |
|                                      | 2010   | -  | 1  | 1  | 2  | 4       |
|                                      | 2011   | 2  | -  | 5  | 22 | 29      |
|                                      | 2012   | -  | 1  | 6  | 8  | 15      |
| İktisadi ve İdari Bilimler Fakültesi | 2007   | -  | -  | -  | -  | -       |
|                                      | 2008   | -  | 1  | -  | -  | 1       |
|                                      | 2009   | 1  | 1  | -  | -  | 2       |
|                                      | 2010   | -  | -  | -  | -  | -       |
|                                      | 2011   | -  | -  | -  | 1  | 1       |
|                                      | 2012   | -  | -  | -  | -  | -       |
| Mühendislik Mimarlık Fakültesi       | 2010   | -  | -  | -  | 1  | 1       |
|                                      | 2011   | -  | -  | -  | -  | -       |
|                                      | 2012   | -  | -  | 1  | 4  | 5       |
| İlahiyat Fakültesi                   | 2012   | -  | -  | -  | -  | -       |

| Akademik Birim                       | Yıllar | C1 | C2 | C3 | C4 | Toplamı |
|--------------------------------------|--------|----|----|----|----|---------|
| Yusuf Şerefoğlu Sağlık Yüksekokulu   | 2007   | -  | -  | -  | -  | -       |
|                                      | 2008   | -  | -  | -  | -  | -       |
|                                      | 2009   | -  | -  | -  | -  | -       |
|                                      | 2010   | -  | -  | -  | -  | -       |
|                                      | 2011   | -  | -  | -  | -  | -       |
|                                      | 2012   | -  | -  | -  | -  | -       |
| Meslek Yüksekokulu                   | 2007   | -  | -  | -  | -  | -       |
|                                      | 2008   | -  | -  | -  | -  | -       |
|                                      | 2009   | -  | 1  | -  | -  | 1       |
|                                      | 2010   | 1  | 2  | 4  | 2  | 9       |
|                                      | 2011   | 1  | 1  | 1  | 2  | 5       |
|                                      | 2012   | -  | -  | -  | 1  | 1       |
| Sağlık Hizmetleri Meslek Yüksekokulu | 2007   | -  | 1  | 1  | -  | 2       |
|                                      | 2008   | -  | -  | -  | -  | -       |
|                                      | 2009   | -  | -  | 1  | -  | 1       |
|                                      | 2010   | -  | -  | -  | -  | -       |
|                                      | 2011   | -  | -  | -  | -  | -       |
|                                      | 2012   | -  | 1  | -  | 1  | 2       |

C1: AB destekli proje,  
C2: DPT destekli proje (SODES ve Suriye)  
C3: TÜBİTAK Destekli Proje, C4: BAP Destekli Proje

## 1.4.2. Yatırım Projeleri

### 1.4.2.1. 2012 Yılında Yapılan Sermaye ve Yatırım Giderleri

Tablo 34- 2012 Yılında Yapılan Sermaye Yatırım Giderleri

|                                   |  |                  |
|-----------------------------------|--|------------------|
| Proje No                          | 2009H031720                            |                  |
| Projenin Adı                      | Derslik ve Merkezi Birimler            |                  |
| Harcamayı Yapan/Yaptıran Birim    | Yapı İşleri ve Teknik Daire Başkanlığı |                  |
| Kullanılabilir Ödenek Gönderme    | 18.298.000,00 TL                       |                  |
| Harcama                           | 15.323.525,42 TL                       |                  |
| Kalan Ödenek                      | 791,69 TL                              |                  |
| Gerçekleşme Oranı                 | %51 Ortalama                           |                  |
|                                   |  |                  |
| İşin Adı                          | Adedi                                  | Tutarı           |
| ■ Rektörlük Hizmet Binası         | 1                                      | 14.176.704,75 TL |
| Mimarlık ve Mühendislik Fakültesi | 1                                      | 19.019.287,79 TL |
| Sosyal Kültürel Merkez Binası     | 1                                      | 2.127.259,88 TL  |
|                                   |  |                  |

Tablo 34- 2012 Yılında Yapılan Sermaye Yatırım Giderleri

|                                |  |               |
|--------------------------------|--|---------------|
| Proje No                       | 2009H031290                            |               |
| Projenin Adı                   | Lojman ve Sosyal Tesis                 |               |
| Harcamayı Yapan/Yaptıran Birim | Yapı İşleri ve Teknik Daire Başkanlığı |               |
| Kullanılabilir Ödenek Gönderme | 18.298.000,00 TL                       |               |
| Harcama                        | 2.163.662,71 TL                        |               |
| Kalan Ödenek                   | 761,69 TL                              |               |
| Gerçekleşme Oranı              | %100                                   |               |
|                                |  |               |
| İşin Adı                       | Adedi                                  | Tutarı        |
| 2. Lojman Binası               | 1                                      | 760.733,18 TL |
|                                |  |               |
|                                |  |               |
|                                |  |               |

Tablo 34- 2012 Yılında Yapılan Sermaye Yatırım Giderleri

|                                    |  |               |
|------------------------------------|--|---------------|
| Proje No                           | 2009H031710                            |               |
| Projenin Adı                       | Kampüs Altyapısı                       |               |
| Harcamayı Yapan/Yaptıran Birim     | Yapı İşleri ve Teknik Daire Başkanlığı |               |
| Kullanılabilir Ödenek Gönderme     | 18.298.000,00 TL                       |               |
| Harcama                            | 760.733,15 TL                          |               |
| Kalan Ödenek                       | 761,69 TL                              |               |
| Gerçekleşme Oranı                  | %100                                   |               |
|                                    |  |               |
| İşin Adı                           | Adedi                                  | Tutarı        |
| Çevre Düzenlemesi ve Spor Sahaları | 1                                      | 760.733,18 TL |
|                                    |  |               |
|                                    |  |               |
|                                    |  |               |

Tablo 34- 2012 Yılında Yapılan Sermaye Yatırım Giderleri

|                                |  |                 |
|--------------------------------|--|-----------------|
| Proje No                       | 2008H050130                            |                 |
| Projenin Adı                   | Açık ve Kapalı Spor Tesisleri          |                 |
| Harcamayı Yapan/Yaptıran Birim | Yapı İşleri ve Teknik Daire Başkanlığı |                 |
| Kullanılabilir Ödenek Gönderme | 3.057.000,00 TL                        |                 |
| Harcama                        | 3,053.943,21 TL                        |                 |
| Kalan Ödenek                   | 3.056,79                               |                 |
| Gerçekleşme Oranı              | %100                                   |                 |
|                                |  |                 |
| İşin Adı                       | Adedi                                  | Tutarı          |
| Yarı Olimpik Yüzme Havuzu      | 1                                      | 3.053.943,21 TL |
|                                |  |                 |
|                                |  |                 |
|                                |  |                 |

## 2- Performans Sonuçları Tablosu

Üniversitemizin Stratejik Planı 2012 yılında yürürlükte bulunmadığından dolayı mevzuat gereği bu alan boş bırakılmıştır.

## 3- Performans Sonuçlarının Değerlendirilmesi

Üniversitemizin Stratejik Planı 2012 yılında yürürlükte bulunmadığından dolayı mevzuat gereği bu alan boş bırakılmıştır.

## 4- Performans Bilgi Sisteminin Değerlendirilmesi

Üniversitemizin Stratejik Planı 2012 yılında yürürlükte bulunmadığından dolayı mevzuat gereği bu alan boş bırakılmıştır.

## 5- Diğer Hususlar

Üniversitemizin Stratejik Planı 2012 yılında yürürlükte bulunmadığından dolayı mevzuat gereği bu alan boş bırakılmıştır.





# IV

## **KURUMSAL KABİLİYET ve KAPASİTENİN DEĞERLENDİRİLMESİ**





## A. Üstünlükler

- Genç bir öğretim elemanı kadrosu
- İleri teknolojiyi kullanarak yapılanma
- Yurt dışı ve yurt içi büyük üniversitelerden doktoralı öğretim elemanlarının sahip olduğu birikim
- Farklı üniversitelerden istihdam edilen akademik personelin bilimsel ve kültürel zenginliği
- Erasmus ve Farabi programları kapsamında öğrenci, akademik ve idari personel değişiminin yapılması
- Yurt içi ve yurt dışı üniversitelerle yürütülen bilimsel ve kültürel işbirlikleri
- Bilimsel faaliyetlere verilen destekler
- Öğrencilere verilen teşvikler ve burslar
- Uluslararası öğrencilere sağlanan barınma imkanı
- Zengin bir kütüphaneye sahip olma
- Personele sağlanan lojman imkanı
- Ders müfredatının Bologna sürecine uyumlu olması

## B. Zayıflıklar

- Bazı branşlarda akademik personel temininde karşılaşılan zorluklar
- Öğrenci sayısının artmasıyla barınma ve burs ihtiyaçlarının da artması
- Özellikle fen, mühendislik ve sağlık bilimlerindeki bilimsel çalışmalarda alt yapı ve donanım yetersizliği
- Döner sermaye gelirlerinin çok düşük olması
- Öğrenci başına düşen öğretim üyesi sayısının azlığı
- Üniversitemizde Tıp Fakültesinin bulunmamasından dolayı sağlık alanlarında uygulama yetersizliği
- Profesör ve doçent ünvanlı öğretim üyesinin azlığı
- Öğrenci sayısındaki hızlı artış nedeniyle fiziki mekan ihtiyacının artışı
- Yeni kurulmuş olmanın iş yükü fazlalığı
- Bazı anabilim dallarında lisans üstü eğitimin olmaması
- Mezunlarla ilişkilerin yetersizliği

## C. Değerlendirme Fırsatlar

- Kilis'in tarihi ve kültürel zenginliği
- Kilis'in Ortadoğuya yakın bir coğrafi konumda olması ve bu bölgelerle bilimsel, kültürel, ekonomik ve sosyal işbirliği yapma imkanı
- Farklı üniversitelerde doktorasını tamamlamış akademik personelin üniversitemizde kadro bulma kolaylığı
- Ulusal ve uluslararası projelere sağlanan desteklerin artması
- YÖK'ün yeni kurulan üniversitelere yönelik sağlamış olduğu ÖYP (Öğretim Üyesi Yetiştirme Programı) imkanı
- Kilis'in GAP kapsamında bulunan bir il olması ve bunun getirdiği fırsatlar
- Havaalanının Kilis iline yakınlığı ve ulaşım imkanlarının kolaylığı
- Kilis'in yaşamaya elverişli iklim koşullarına sahip olması
- Kalifiye işgücüne artan talep
- Türkiyede genç nüfusa bağlı olarak yükseköğrenime artan talep

## Tehditler

- Akademik personel maaşlarının ve ders ücretlerinin düşük olması
- Diğer üniversitelere ve kurumlara muhtemel eleman geçişleri
- Geliştirme ödeneğinin gelişmiş bölge üniversitelerinden daha düşük olması
- Eğitim ve istihdam politikası arasındaki uyumsuzluklar
- Teknolojinin çok hızlı ilerlemesi ve maliyetlerin yükselmesi
- Kilis'te sanayinin gelişmemiş olması
- Kilis ilinde basın yayın imkanlarının yetersizliği
- Yasa ve yönetmeliklerin sıklıkla değişmesi
- Kilis ilinde sosyal faaliyet imkanlarının azlığı

Üniversitemizin sahip olduğu fırsatların iyi değerlendirilmesi, güçlü yönlerinin yerinde ve doğru bir şekilde kullanılarak zayıf yönlerinin giderilmesi ve önündeki tehditleri bertaraf edebilmesi bakımından önem taşımaktadır. Sorunların tespiti, ihtiyaçların belirlenmesi, yapılacak çalışmaların doğru planlanması ve zamanında doğru metotların kullanılması üniversitemizin yakın gelecekte diğer üniversitelerle olan rekabet gücünü arttıracaktır.

## DEĞERLENDİRME

Kilis 7 Aralık Üniversitesi uzmanlık alanı olarak bölgesel avantajını ve gelecekte cazip olması beklenen uzmanlık dallarını da göz önüne alarak aşağıda verilmiş olan alanları seçmiştir.

## TEKNİK BİLİMLER

**Enerji Mühendisliği:** Dünyada enerji kaynaklarının azalması sonucu enerji alanında yapılan çalışmalar önem kazanmaktadır. Türkiye mevcut coğrafyasından dolayı 21. yüzyılda bir enerji koridoru haline gelecek. Bu durum enerji alanında yapılan bilimsel çalışmaları ve enerji sistemleri mühendisliğinin önemini daha da artıracaktır.

**Gıda ve Gıda Teknolojileri:** Doğal besin kaynaklarının her geçen gün azalması insanları yeni arayışlara sevk etmiş ve gıda bu yüzden geleceğin stratejik ürünlerinden biri haline gelmiş durumdadır. Nüfusu hızla artan dünyamızda sağlıklı beslenme önemli bir problem olarak insanlığın gündemine oturduğu için Gıda ve Gıda teknolojileri de doğal olarak gelecekte çok önemli bir konu olacaktır. Besinlerin toplanmasından tüketilmesine kadar geçen süre içinde nitelik ve nicelik açısından değerlerini kaybetmeyecek şekilde işlenmesi, korunması, taşınması, yeni gıdaların üretilmesi ve geliştirilmesi, atık gıdalardan yeni gıdalar elde edilmesi gelecekte dünya ve ülkemiz için çok önemli problemler olarak ortaya çıkacağından bu konuyu uzmanlık alanı olarak üniversitemiz tarafından belirlenmesi düşünülmektedir.

## SOSYAL BİLİMLER

Ortadoğu Araştırmaları Orta Doğu tarih boyunca Dünyanın en stratejik bölgelerinden biri olmuştur. Orta Doğu, Asya'nın güneybatı ucu ile Afrika'nın kuzeydoğu ucu arasındaki bölgeye verilen isim olmakla birlikte, daha çok merkezi Basra Körfezi olmak üzere S. Arabistan, Arap Emirlikleri, Kuveyt, İran, Irak, Suriye, Lübnan, Ürdün, Filistin, İsrail, Mısır ve Türkiye'yi içine alan bir dizi ülkeyi kapsamaktadır. Bölgeyi önemli kılan en önemli unsurlar, tarihi geçmişi, jeopolitik karakteri, petrol rezervleri olarak öne çıkmaktadır. Bölge ile ilgili olarak ülkemizin tarihten gelen güçlü bağlarının olması, ve Dünya siyasetindeki giderek artan önemi, nedeni ile ilgili daha köklü ve bilimsel çalışmalar yapmayı gerektirmektedir. Bu açıdan Ülkemizin Ortadoğu'ya açılan en önemli sınır kapılarından biri olma özelliğini taşıyan Kilis'te Kilis 7 Aralık Üniversitesi Ortadoğu araştırmaları konusunda kendisine uzmanlık alanı olarak seçmeyi düşünmektedir.



# V

## ÖNERİ ve TEDBİRLER

Yeni kurulan bir Üniversite olarak gelecekte eğitim alanında paydaşlarıyla tam rekabet edebilecek duruma gelinebilmesi; gerekli bütçe desteklerinin sağlanması, gelir kaynaklarının artırılması ve boş kadrolara atama için akademik ve idari personel izinlerinin verilmesiyle mümkündür.





# VI

## İÇ KONTROL VE GÜVENCE BEYANI





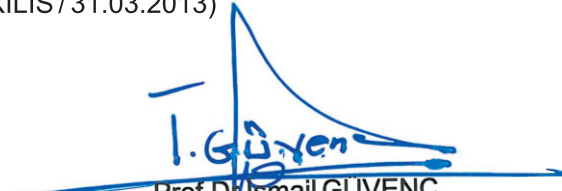
Üst Yönetici olarak yetkim dahilinde;

Bu raporda yer alan bilgilerin güvenilir, tam ve doğru olduğunu beyan ederim.

Bu raporda açıklanan faaliyetler için bütçe ile tahsis edilmiş kaynakların, planlanmış amaçlar doğrultusunda ve iyi mali yönetim ilkelerine uygun olarak kullanıldığını ve iç kontrol sisteminin işlemlerin yasalık ve düzenliliğine ilişkin yeterli güvenceyi sağladığını bildiririm.

Bu güvence, üst yönetici olarak sahip olduğum bilgi ve değerlendirmeler, iç kontroller gibi bilgim dahilindeki hususlara dayanmaktadır.<sup>1</sup>

Burada raporlanmayan, idarenin menfaatlerine zarar veren herhangi bir husus hakkında bilgim olmadığını beyan ederim.<sup>2</sup> (KİLİS / 31.03.2013)

  
Prof. Dr. İsmail GUVENÇ  
Rektör

Not:

- 1- Üniversitemiz bünyesinde iç denetçi bulunmamaktadır.
- 2- Kamu iç kontrol standartlarına uyum çalışmaları devam etmektedir.


Üst yöneticilik görevini vekaleten yürütmüş olduğum zamanlarda yetkim dahilinde;

Bu raporda yer alan bilgilerin güvenilir, tam ve doğru olduğunu beyan ederim.

Bu raporda açıklanan faaliyetler için bütçe ile tahsis edilmiş kaynakların, planlanmış amaçlar doğrultusunda ve iyi mali yönetim ilkelerine uygun olarak kullanıldığını ve iç kontrol sisteminin işlemlerin yasallık ve düzenliliğine ilişkin yeterli güvenceyi sağladığını bildiririm.

Bu güvence, üst yönetici olarak benden önceki yöneticiden almış olduğum bilgiler ile sahip olduğum bilgi ve değerlendirmeler, iç kontroller, iç denetçi raporları ile Sayıştay raporları gibi bilgiler dahilindeki hususlara dayanmaktadır.<sup>1</sup>

Burada raporlanmayan, idarenin menfaatlerine zarar veren herhangi bir husus hakkında bilgim olmadığını beyan ederim.<sup>2</sup>(Kilis - 31.03.2013)



Prof. Dr. Osman TÜRER  
Rektör Yardımcısı

Not:

- 1- Üniversitemiz bünyesinde iç denetçi bulunmamaktadır.
- 2- Kamu iç kontrol standartlarına uyum çalışmaları devam etmektedir.

*Tablo 35 - 2012 Yılında Görev Yapan Üst Yöneticilere Ait İsim Listesi*

| ÜST YÖNETİCİNİN        |                       |                         |                        |                       |                         |
|------------------------|-----------------------|-------------------------|------------------------|-----------------------|-------------------------|
| ADI SOYADI             | GÖREVE BAŞLAMA TARİHİ | GÖREVDEN AYRILMA TARİHİ | ADI SOYADI             | GÖREVE BAŞLAMA TARİHİ | GÖREVDEN AYRILMA TARİHİ |
| Prof.Dr. İsmail GÜVENÇ | 01.01.2012            | 19.01.2012              | Prof.Dr. İsmail GÜVENÇ | 05.05.2012            | 07.05.2012              |
| Prof.Dr. Osman TÜRER   | 19.01.2012            | 20.01.2012              | Prof.Dr. İsmail GÜVENÇ | 07.05.2012            | 11.05.2012              |
| Prof.Dr. İsmail GÜVENÇ | 20.01.2012            | 23.01.2012              | Prof.Dr. Osman TÜRER   | 11.05.2012            | 13.05.2012              |
| Prof.Dr. İsmail GÜVENÇ | 23.01.2012            | 10.02.2012              | Prof.Dr. İsmail GÜVENÇ | 13.05.2012            | 24.05.2012              |
| Prof.Dr. Osman TÜRER   | 10.02.2012            | 11.02.2012              | Prof.Dr. Osman TÜRER   | 24.05.2012            | 26.05.2012              |
| Prof.Dr. İsmail GÜVENÇ | 11.02.2012            | 13.02.2012              | Prof.Dr. İsmail GÜVENÇ | 26.05.2012            | 04.06.2012              |
| Prof.Dr. İsmail GÜVENÇ | 13.02.2012            | 22.02.2012              | Prof.Dr. İsmail GÜVENÇ | 04.06.2012            | 15.07.2012              |
| Prof.Dr. Osman TÜRER   | 22.02.2012            | 25.02.2012              | Prof.Dr. Osman TÜRER   | 15.07.2012            | 16.07.2012              |
| Prof.Dr. İsmail GÜVENÇ | 25.02.2012            | 07.03.2012              | Prof.Dr. İsmail GÜVENÇ | 16.07.2012            | 02.08.2012              |
| Prof.Dr. Osman TÜRER   | 07.03.2012            | 08.03.2012              | Prof.Dr. İsmail GÜVENÇ | 02.08.2012            | 27.08.2012              |
| Prof.Dr. İsmail GÜVENÇ | 08.03.2012            | 21.03.2012              | Prof.Dr. Osman TÜRER   | 27.08.2012            | 28.08.2012              |
| Prof.Dr. Osman TÜRER   | 21.03.2012            | 24.03.2012              | Prof.Dr. İsmail GÜVENÇ | 28.08.2012            | 14.09.2012              |
| Prof.Dr. İsmail GÜVENÇ | 24.03.2012            | 26.03.2012              | Prof.Dr. Osman TÜRER   | 14.09.2012            | 15.09.2012              |
| Prof.Dr. İsmail GÜVENÇ | 26.03.2012            | 12.04.2012              | Prof.Dr. İsmail GÜVENÇ | 15.09.2012            | 19.09.2012              |
| Prof.Dr. Osman TÜRER   | 12.04.2012            | 13.04.2012              | Prof.Dr. Osman TÜRER   | 19.09.2012            | 23.09.2012              |
| Prof.Dr. İsmail GÜVENÇ | 13.04.2012            | 19.04.2012              | Prof.Dr. İsmail GÜVENÇ | 23.09.2012            | 13.11.2012              |
| Prof.Dr. Osman TÜRER   | 19.04.2012            | 24.04.2012              | Prof.Dr. Osman TÜRER   | 13.11.2012            | 15.11.2012              |
| Prof.Dr. İsmail GÜVENÇ | 24.04.2012            | 03.05.2012              | Prof.Dr. İsmail GÜVENÇ | 15.11.2012            | 31.12.2012              |
| Prof.Dr. Osman TÜRER   | 03.05.2012            | 05.05.2012              |                        |                       |                         |



**VII**  
**MALİ HİZMETLER**  
**BİRİM YÖNETİCİSİNİN BEYANI**





Mali Hizmetler Birim Yöneticisi[4] olarak yetkim dahilinde;

Bu idarede, faaliyetlerin mali yönetim ve kontrol mevzuatı ile diğer mevzuata uygun olarak yürütüldüğünü, kamu kaynaklarının etkili, ekonomik ve verimli bir şekilde kullanılmasını temin etmek üzere iç kontrol süreçlerinin işletildiğini, izlendiğini ve gerekli tedbirlerin alınması için düşünce ve önerilerimin zamanında üst yöneticiye raporlandığını beyan ederim.

İdaremizin 2012 Yılı faaliyet Raporunun "III/A- Mali Bilgiler" bölümünde yer alan bilgilerin güvenilir, tam ve doğru olduğunu teyit ederim. (Kilis-31.03.2013)

  
Alper KILIÇASLAN  
Strateji Geliştirme Daire Başkanı

Not:

4- Strateji Geliştirme Başkanlıklarında başkan, strateji geliştirme daire başkanlıklarında daire başkanı, strateji geliştirme ve mali hizmetlerin yerine getirildiği müdürlüklerde müdür, diğer idarelerde idarelerin mali hizmetlerini yürüten birim yöneticisi

Mali hizmetler birim yöneticisi görevini vekaleten yürütmüş olduğum zamanlarda yetkim dahilinde;

Bu idarede, faaliyetlerin mali yönetim ve kontrol mevzuatı ile diğer mevzuata uygun olarak yürütüldüğünü, kamu kaynaklarının etkili, ekonomik ve verimli bir şekilde kullanılmasını temin etmek üzere iç kontrol süreçlerinin işletildiğini, izlendiğini ve gerekli tedbirlerin alınması için düşünce ve önerilerimin zamanında üst yöneticiye raporlandığını beyan ederim.

İdaremizin 2012 Yılı faaliyet Raporunun "III/A- Mali Bilgiler" bölümünde yer alan bilgilerin güvenilir, tam ve doğru olduğunu teyit ederim. (Kilis-31.03.2013)



Mehmet TÜFEKÇİ  
Şube Müdürü

Not:

Strateji Geliştirme Başkanlıklarında başkan, strateji geliştirme daire başkanlıklarında daire başkanı, strateji geliştirme ve mali hizmetlerin yerine getirildiği müdürlüklerde müdür, diğer idarelerde idarelerin mali hizmetlerini yürüten birim yöneticisi

*Tablo 36 - 2012 Yılında Görev Yapan Muhasebe Yetkililerine Ait İsim Listesi*

| YÖNETİM DÖNEMİNDE GÖREV YAPAN MUHASEBE YETKİLİLERİNE AİT LİSTE  |  |  |                                     |                   |
|---|--|--|-------------------------------------|-------------------|
| Muhasebe Biriminin Kodu   | 79779  |  |                                     |                   |
| Muhasebe Biriminin Adı  | Kilis 7 Aralık Üniversitesi Strateji Geliştirme Daire Başkanlığı |  |                                     |                   |
| 01/01/2012 Tarihinden Mahsup Dönemi Sonuna Kadar Asil veya Vekil Olarak Görev Yapan Muhasebe Yetkililerinin |  |  |                                     |                   |
| ADI SOYADI  | ASIL VEYA VEKİL  | BUGÜNKÜ ADRESLERİ  | GÖREVE BAŞLAMA VE AYRILMA TARİHLERİ |                   |
|   |  |  | BAŞLAMA TARİHLERİ                   | AYRILMA TARİHLERİ |
| Memet TÜFEKÇİ   | Asil   | Kilis 7 Aralık Üniversitesi Strateji Geliştirme Daire Başkanlığı | 01-01-2012                          | 06-05-2012        |
| Meryem KÖSE   | Vekil  | Kilis 7 Aralık Üniversitesi Strateji Geliştirme Daire Başkanlığı | 07-05-2012                          | 09-05-2012        |
| Memet TÜFEKÇİ   | Asil   | Kilis 7 Aralık Üniversitesi Strateji Geliştirme Daire Başkanlığı | 10-05-2012                          | 01-07-2012        |
| Alper KILIÇASLAN  | Vekil  | Kilis 7 Aralık Üniversitesi Strateji Geliştirme Daire Başkanlığı | 02-07-2012                          | 15-07-2012        |
| Memet TÜFEKÇİ   | Asil   | Kilis 7 Aralık Üniversitesi Strateji Geliştirme Daire Başkanlığı | 16-07-2012                          | 21-08-2012        |
| Alper KILIÇASLAN  | Vekil  | Kilis 7 Aralık Üniversitesi Strateji Geliştirme Daire Başkanlığı | 22-08-2012                          | 26-08-2012        |
| Memet TÜFEKÇİ   | Asil   | Kilis 7 Aralık Üniversitesi Strateji Geliştirme Daire Başkanlığı | 27-08-2012                          | 11-10-2012        |
| İsmail İSTANBULLU   | Vekil  | Kilis 7 Aralık Üniversitesi Strateji Geliştirme Daire Başkanlığı | 12-10-2012                          | 17-10-2012        |
| Memet TÜFEKÇİ   | Asil   | Kilis 7 Aralık Üniversitesi Strateji Geliştirme Daire Başkanlığı | 18-10-2012                          | 31-12-2012        |







## **KİLİS 7 ARALIK ÜNİVERSİTESİ**

Mehmet Sanlı Mah. Dođan Güreş Paşa Bulv. No:134 79000/KİLİS  
Tel.: 0348 814 26 66 / Fax: 0348 813 93 24

[www.kilis.edu.tr](http://www.kilis.edu.tr)